

Klimatická změna

[who.int/news-room/fact-sheets/detail/climate-change-and-health](https://www.who.int/news-room/fact-sheets/detail/climate-change-and-health)

Klíčová fakta

- Změna klimatu přímo přispívá k humanitárním nouzovým situacím způsobeným vlnami veder, lesními požáry, záplavami, tropickými bouřemi a hurikány a jejich rozsah, frekvence a intenzita narůstají.
- Výzkum ukazuje, že 3,6 miliardy lidí již žije v oblastech vysoce náchylných ke změně klimatu. Očekává se, že v letech 2030 až 2050 způsobí změna klimatu přibližně 250 000 dalších úmrtí ročně, a to pouze v důsledku podvýživy, malárie, průjmu a tepelného stresu.
- Náklady na přímé škody na zdraví (s výjimkou nákladů v odvětvích rozhodujících o zdraví, jako je zemědělství a voda a hygiena) se do roku 2030 odhadují na 2–4 miliardy USD ročně.
- Oblasti se slabou zdravotnickou infrastrukturou – většinou v rozvojových zemích – si budou nejméně schopny poradit bez pomoci při přípravě a reakci.
- Snížení emisí skleníkových plynů prostřednictvím lepšího výběru dopravy, potravin a energie může mít za následek velmi velké přínosy pro zdraví, zejména snížením znečištění ovzduší.

Přehled

Klimatické změny představují zásadní hrozbu pro lidské zdraví. Ovlivňuje fyzické prostředí i všechny aspekty přírodních i lidských systémů – včetně sociálních a ekonomických podmínek a fungování zdravotních systémů. Jde tedy o multiplikátor hrozeb, který podkopává a potenciálně může zvrátit desetiletí pokroku v oblasti zdraví. Jak se mění klimatické podmínky, pozorujeme častější a intenzivnější počasí a klimatické jevy, včetně bouří, extrémních veder, povodní, sucha a

lesních požárů. Tato povětrnostní a klimatická rizika ovlivňují zdraví přímo i nepřímo a zvyšují riziko úmrtí, nepřenositelných nemocí, vzniku a šíření infekčních nemocí a zdravotních mimořádných událostí.

Klimatické změny mají také dopad na naši pracovní sílu a infrastrukturu ve zdravotnictví a snižují kapacitu poskytovat univerzální zdravotní pojištění (UHC). Ještě podstatnější je, že klimatické šoky a rostoucí stresy, jako jsou změny teplot a srážek, sucho, záplavy a stoupající hladina moří, zhoršují environmentální a sociální determinanty fyzického a duševního zdraví. Všechny aspekty zdraví jsou ovlivněny změnou klimatu, od čistého vzduchu, vody a půdy po potravinové systémy a živobytí. Další zpoždění v boji proti změně klimatu zvýší zdravotní rizika, podkope desetiletí zlepšování globálního zdraví a bude v rozporu s našimi kolektivními závazky zajistit lidské právo na zdraví pro všechny.

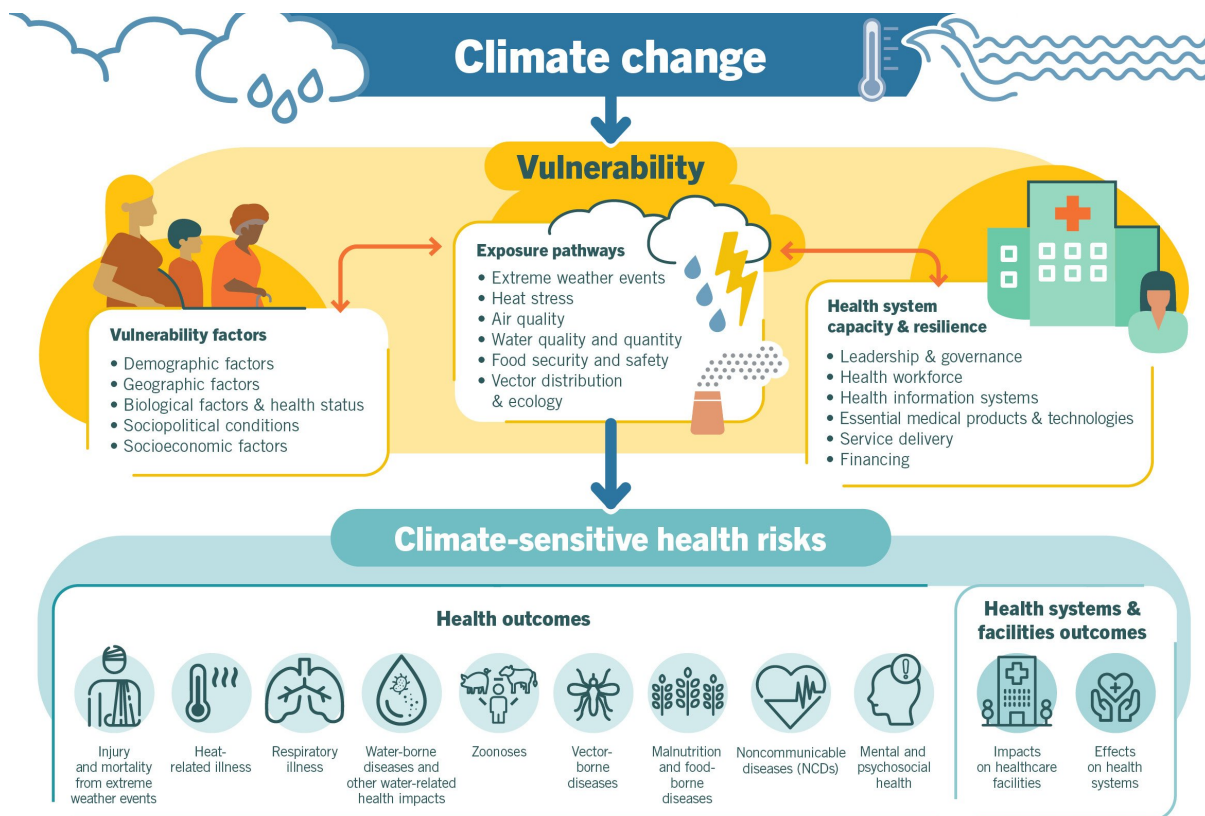
Změna klimatu má dopad na zdraví

Šestá hodnotící zpráva (AR6) Mezivládního panelu pro změnu klimatu (IPCC) dospěla k závěru, že klimatická rizika se objevují rychleji a stanou se závažnějšími dříve, než se dříve očekávalo, a bude obtížnější se přizpůsobit rostoucímu globálnímu oteplování.

Dále odhaluje, že 3,6 miliardy lidí již žije v oblastech vysoce náchylných ke změně klimatu. Přestože ke globálním emisím přispívají minimálně, země s nízkými příjmy a malé ostrovní rozvojové státy (SIDS) snášejí nejtvrdější zdravotní dopady. Ve zranitelných oblastech byla úmrtnost na extrémní jevy počasí v posledním desetiletí 15krát vyšší než v méně zranitelných oblastech.

Klimatické změny ovlivňují zdraví nesčetnými způsoby, včetně toho, že vedou ke smrti a nemocem v důsledku stále častějších extrémních povětrnostních jevů, jako jsou vlny veder, bouře a záplavy, narušení potravinových systémů, nárůst zoonóz a potravin, vody a přenašečů. -

nemoci přenášené a duševní problémy. Kromě toho změna klimatu podkopává mnoho sociálních determinantů dobrého zdraví, jako je živobytí, rovnost a přístup ke zdravotní péči a strukturám sociální podpory. Tato zdravotní rizika citlivá na klima jsou neúměrně pociťována těmi nejzranitelnějšími a znevýhodněnými, včetně žen, dětí, etnických menšin, chudých komunit, migrantů nebo vysídlených osob, starší populace a osob se základními zdravotními problémy.



Obrázek: Přehled zdravotních rizik citlivých na klima, cest jejich expozice a faktorů zranitelnosti. Změna klimatu ovlivňuje zdraví přímo i nepřímo a je silně zprostředkována determinanty životního prostředí, společnosti a veřejného zdraví.

Ačkoli je nepochybné, že změna klimatu ovlivňuje lidské zdraví, je i nadále obtížné přesně odhadnout rozsah a dopad mnoha zdravotních rizik citlivých na klima. Vědecký pokrok nám však postupně umožňuje připisovat nárůst nemocnosti a úmrtnosti globálnímu oteplování a přesněji určit rizika a rozsah těchto zdravotních hrozeb.

Údaje WHO ukazují, že 2 miliardy lidí postrádají nezávadnou pitnou vodu a 600 milionů ročně trpí nemocemi přenášenými potravinami, přičemž děti do 5 let mají na svědomí 30 % úmrtí způsobených potravinami. Klimatické stresory zvyšují rizika onemocnění přenášených vodou a potravinami. V roce 2020 čelilo hladu 770 milionů, převážně v Africe a Asii. Změna klimatu ovlivňuje dostupnost, kvalitu a rozmanitost potravin a zhoršuje potravinovou a výživovou krizi.

Změny teplot a srážek zvyšují šíření nemocí přenášených vektory. Bez preventivních opatření může počet úmrtí na taková onemocnění, v současnosti přes 700 000 ročně, narůstat. Změna klimatu vyvolává jak okamžité problémy s duševním zdravím, jako je úzkost a posttraumatický stres, tak dlouhodobé poruchy způsobené faktory, jako je vysídlení a narušená sociální soudržnost.

Nedávný výzkum připisuje 37 % úmrtí souvisejících s horkem klimatickým změnám způsobeným člověkem. Úmrtí související s horkem mezi lidmi staršími 65 let vzrostla za dvě desetiletí o 70 %. V roce 2020 se o 98 milionů více setkalo s nedostatkem potravin ve srovnání s průměrem let 1981–2010. WHO konzervativně předpokládá 250 000 dalších úmrtí ročně do 30. let 20. století v důsledku dopadů změny klimatu na nemoci, jako je malárie a pobřežní záplavy. Problémy s modelováním však přetrvávají, zejména pokud jde o zachycení rizik, jako je sucho a migrační tlaky.

Hrozí, že klimatická krize naruší posledních 50 let pokroku v rozvoji, celosvětovém zdraví a snižování chudoby a dále rozšíří stávající nerovnosti v oblasti zdraví mezi populacemi i uvnitř nich. Různými způsoby vážně ohrožuje realizaci UHC, mimo jiné tím, že zvyšuje stávající zátěž nemocí a prohlubuje stávající překážky v přístupu ke zdravotnickým službám, často v době, kdy jsou nejvíce potřeba. Více než 930 milionů lidí – přibližně 12 % světové populace – utratí alespoň

10 % svého domácího rozpočtu na zaplacení zdravotní péče. Vzhledem k tomu, že nejchudší lidé jsou z velké části nepojištěni, zdravotní otřesy a stresy již v současné době každoročně uvrhnou do chudoby přibližně 100 milionů lidí, přičemž dopady změny klimatu tento trend zhoršují.

Změna klimatu a spravedlnost

V krátkodobém až střednědobém horizontu budou zdravotní dopady změny klimatu určovány především zranitelností populací, jejich odolností vůči současnému tempu změny klimatu a rozsahem a tempem adaptace. V dlouhodobějším horizontu budou účinky stále více záviset na rozsahu, v jakém jsou nyní přijata transformační opatření ke snížení emisí a zabránění překročení nebezpečných teplotních prahů a potenciálních nevratných bodů zvratu.

I když před těmito riziky není v bezpečí nikdo, lidé, jejichž zdraví je klimatickou krizí poškozováno jako první a nejhůře, jsou lidé, kteří k jejím příčinám přispívají nejméně a kteří jsou nejméně schopni proti ní ochránit sebe a své rodiny: lidé s nízkou -příjmové a znevýhodněné země a komunity.

Řešení zdravotní zátěže způsobené změnou klimatu podtrhuje imperativ spravedlnosti: ti, kdo jsou nejvíce odpovědní za emise, by měli nést nejvyšší náklady na zmírňování a přizpůsobení, přičemž je třeba zdůrazňovat rovnost zdraví a upřednostňování zranitelných skupin.

Potřeba naléhavé akce

Aby se zabránilo katastrofickým dopadům na zdraví a zabránilo se milionům úmrtí souvisejících se změnou klimatu, musí svět omezit nárůst teploty na 1,5 °C. Minulé emise již způsobily určitý nárůst globální teploty a další změny klimatu nevyhnutelné. Globální zahřátí

dokonce o 1,5 °C se však nepovažuje za bezpečné; každá další desetina stupně oteplení si vyžádá vážnou daň na životech a zdraví lidí.

odpověď WHO

Reakce WHO na tyto výzvy se soustředí kolem 3 hlavních cílů:

- **Podporovat opatření, která snižují emise uhlíku a zlepšují zdraví:** podpora rychlého a spravedlivého přechodu k ekonomice čisté energie; zajistit, aby zdraví bylo ústředním bodem politiky zmírňování změny klimatu; urychlení zmírňujících opatření, která přinášejí největší přínosy pro zdraví; a mobilizace síly zdravotnické komunity k řízení změny politiky a budování veřejné podpory.
- **Vybudujte lepší, vůči klimatu odolnější a ekologicky udržitelné zdravotnické systémy:** zajištění základních služeb, udržitelnosti životního prostředí a odolnosti vůči klimatu jako ústřední součásti UHC a primární zdravotní péče (PHC); podpora zdravotnických systémů v přechodu k levnějším, spolehlivějším a čistším řešením a zároveň dekarbonizace zdravotnických systémů s vysokými emisemi; a začleňování klimatické odolnosti a udržitelnosti životního prostředí do investic do zdravotnických služeb, včetně kapacity zdravotnické pracovní síly.
- **Chránit zdraví před širokou škálou dopadů změny klimatu :** posouzení zranitelnosti zdraví a vypracování zdravotních plánů; integrace klimatických rizik a zavedení systémů sledování a reakce na klíčová rizika, jako jsou extrémní vedra a infekční choroby, na základě informací o klimatu; podpora odolnosti a přizpůsobení v odvětvích určujících zdraví, jako je voda a potraviny; a odstranění mezery ve financování pro adaptaci a odolnost v oblasti zdraví.

Vedení a zvyšování povědomí : WHO vede v zdůrazňování zdravotních důsledků změny klimatu s cílem centralizovat zdraví v politikách týkajících se klimatu, včetně prostřednictvím UNFCCC. WHO

se ve spolupráci s hlavními zdravotnickými agenturami, zdravotnickými profesionály a občanskou společností snaží začlenit změnu klimatu do zdravotních priorit, jako je UHC, a zaměřit se na uhlíkovou neutralitu do roku 2030.

Důkazy a monitorování : WHO se svou sítí globálních expertů přispívá globálními souhrny důkazů, poskytuje pomoc zemím při jejich hodnocení a monitoruje pokrok. Důraz je kladen na zavedení účinných politik a zlepšení přístupu ke znalostem a datům.

Budování kapacit a podpora zemí : Prostřednictvím kanceláří WHO je poskytována podpora ministerstvům zdravotnictví se zaměřením na spolupráci napříč sektory, aktualizované pokyny, praktická školení a podporu pro přípravu a realizaci projektů, jakož i pro zajištění financování klimatu a zdraví. WHO vede Alianci pro transformační akci v oblasti klimatu a zdraví (ATACH) , která sdružuje řadu zdravotních a rozvojových partnerů, aby podpořila země při plnění jejich závazků vůči klimatickým a nízkouhlíkovým zdravotním systémům.