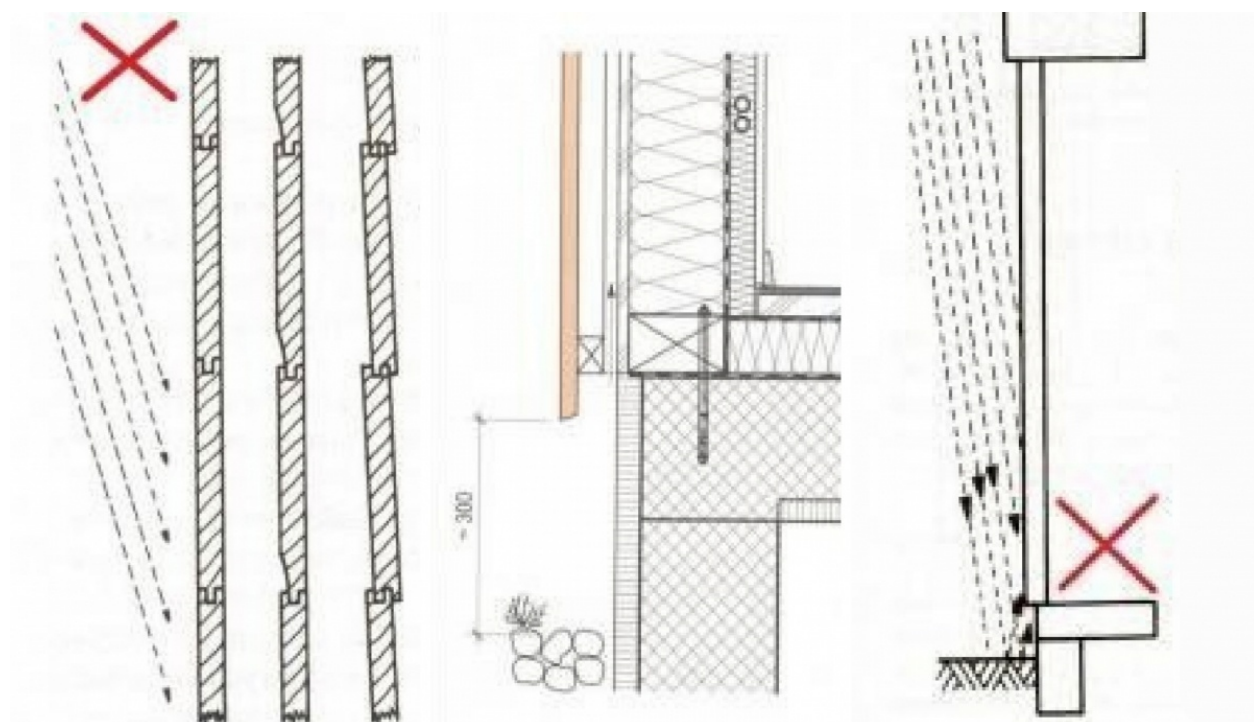


Dejte si pozor na chyby v projektu, které snižují životnost domu – názorné ukázky

drevostavitel.cz/clanek/hl-snadna-metoda-bez-impregnace-ochrani-drevo-na-veky

Petr Jiříček DiS.

Svůj dům můžete ochránit před povětrnostními vlivy, houbami, hmyzem i plísněmi mnoha způsoby. O některých z nich rozhodujete už ve fázi projektu. Díky několika konstrukčním ochranám můžete předejít navlhnutí domu a prodloužit tak jeho životnost. Jaké to jsou? V tomto článku vám poradíme sedm jednoduchých tipů pro ochranu dřevostavby a ona vám na oplátku bude sloužit ještě dlouhá léta.



[VÍCE FOTOGRAFIÍ V GALERII »](#)

[\(i\) Foto: Petr Jiříček \(se souhlasem\)](#)



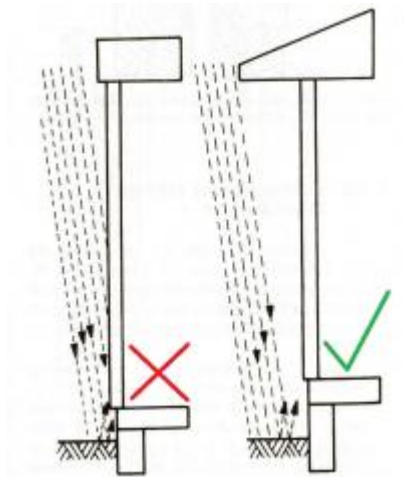
1. Udržte dřevo v suchu

Základním principem **konstrukční ochrany dřeva** je ochrana dřevěných prvků konstrukce před přímým působením vlhkosti v podobě dešťové, vzlínající nebo jiné vody. Pokud řádně uložíte dřevěné dílce a vlhkost ve dřevě nepřesáhne 15 %, můžete v klidu spát, protože nám dřevo vydrží prakticky navždy. Seznamte se s chytrými a osvědčenými metodami ochrany dřeva v naší přehledné **fotogalerii**.

Fotogalerie:



© Foto: Petr Jiříček (se souhlasem), Canadian Pacific, Brodyaga.com, foroyar22



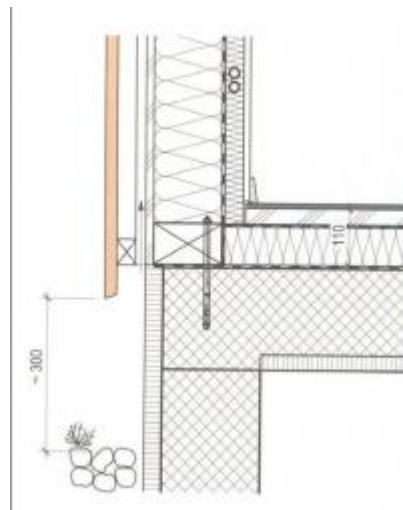
2. Myslete na dostatečný přesah střechy

Na konstrukční ochranu dřeva myslete již při samotném návrhu objektu. Projekt bude muset být vyřešen nejen z hlediska architektonického, ale pokud chceme dřevné prvky chránit, tak i z hlediska konstrukčního. Především se jedná o dostatečné přesahy střech, které chrání obvodové stěny a samostatně stojící nosné sloupky.

Střešní latě 30x50 nebo 40x60?



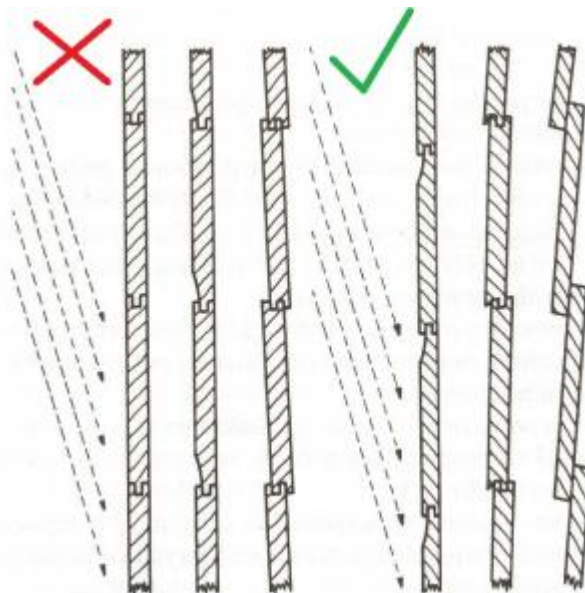
3. Upravte terén kolem stavby



Dále nesmíte zapomenout upravit terén kolem stavby. V těsné blízkosti stavby vytvořte štěrkový pás, od kterého se, na rozdíl od dlažby nebo betonu, nebudou dešťové kapky odrážet přímo na stěnu stavby. Také zabraňte přílišnému bujení vegetace v těsné blízkosti objektu.

4. Zabudujte dřevo dostatečně vysoko nad zem

Konstrukční ochrana dřeva proti vzlínající vodě spočívá v oddělení dřevěného materiálu například od základové desky, a to pomocí vodu nevodivých materiálů nebo vhodných penetračních nátěrů. Při zakládání sloupků platí stejné pravidlo jako pro obvodové stěny domů – dřevěný materiál by měl být uložen nejméně 300 mm nad zemí. V případě, že kolem poroste vysoká tráva, je potřeba dřevěné patky uložit výš než uváděných 300 mm. Naopak na štěrkovém násypu můžete vzdálenost osazené patky a země i lehce snížit.



5. Dřevěný obklad domu instalujte ve správném směru

K častým chybám v rozporu s konstrukční ochranou dřeva dochází při montáži dřevěného obkladu. Důležité je skládat dřevěné prvky tak, aby **neumožňovaly vodě zatéct do jejich spár**. Zejména to platí při montáži palubkového materiálu, kde se využívá systému pero-drážka. Při horizontálním kladení dílců musíte dbát na to, aby drážka směřovala k zemi. Pod dřevěným obkladem navíc musí být odvětrávaná mezera, která je nejčastěji od samotné konstrukce oddělena ještě difuzní folií. Tento systém chrání nosnou a izolační část konstrukce proti příležitostně zafouknuté vodě, která může proniknout i správně instalovaným dřevěným obkladem.

Fasádní palubky: Modřín, smrk nebo tropické dřevo?



6. Nenechejte do dřeva pršet

Důležité je mít na paměti, že není až takový problém, když na dřevo prší, jako to, když voda nemůže vytéci. To znamená, že vodorovné uložení nekrytých dřevěných prvků je vždy rizikem, protože dešťová voda nateče do výsušných trhlin. Tím narůstá pravděpodobnost, že dřívě, než se voda stihne odpařit, vsákne ji dřevo. Tím narůstá vlhkost dřeva i riziko jeho napadení škůdci. U svislých prvků, např. plotu, zlepšíte odtok vody snadno například zkosením vodorovné hrany.

Jak přirozeně vysušit řezivo z pily, aby se nekroutilo a nepraskalo?



7. Dřevu pomůžete i nátěrem nebo impregnací

Lazury, oleje nebo impregnace může životnost dřeva prodloužit, ale pokud je dřevo nesprávně zabudované, k jeho degradaci dřívě či později stejně dojde. Držte se raději správných zásad konstrukční ochrany dřeva. Dostatečné zakrytí, vhodné uložení a jednoduše vytvoření podmínek dřevěných prvků vám zaručí snížení rizika napadení biologickými škůdci a následnou degradaci dřevěného materiálu. Nátěry a impregnace mohou životnost prodloužit, ale pokud je dřevo nesprávně zabudované k jeho degradaci dřívě či později stejně dojde.

Způsobů ochrany dřeva je nepřehledné množství, lze jej nejen konstrukčně chránit, ale i tepelně modifikovat, což naši předkové prováděli jednoduše tím, že dřevo strčili na chvíli do ohně. Jaké způsoby ochrany dřeva používáte vy?

Prohlédněte si tři dřevostavby, které opravdu prověřil čas:

Tři nejstarší dřevostavby světa. Které to jsou?



[← Přidat nové články na hlavní stránku Seznam.cz](#)



Autor:

Petr Jiříček DiS.
redaktor Dřevostavitele

Vydáno dne:

05.06.2023

Photocredit: Petr Jiříček (se souhlasem)

94

Přirozená trvanlivost a odolnost dřeva



Dřevo je odolný a trvanlivý materiál, pokud dodržíte tyto podmínky..
Číst více →

Sušení dřeva 1. díl – Jak moc dřevo sušit a co pak s ním?



Kde vlhké dřevo nevádí a kam byste ho nikdy dát neměli?
Odpovíme.. Číst více →

Jakou zvolit fasádu, aby nevyžadovala údržbu



Nechcete fasádu, která chce každých pár let přetřít nebo přebrousit?.. Číst více →

Návod: Jak ochránit dřevo napadené houbami nebo hmyzem?



Poradíme vám, jak sanovat dřevo napadené červotočem nebo houbami.. [Číst více →](#)

Dřevěná fasáda je lepší natřená nebo zešedlá?



Chtěli byste svůj dům obléct do dřevěné fasády? Přinášíme základní informace... [Číst více →](#)

Laky na dřevo: Jaké druhy vybrat?



Jaký použít lak na dřevo? Vodou ředitelný, syntetický nebo..
Číst více →

Moření dřeva: Od výběru mořidla až po nátěr



Dřevo je krásný materiál. Nové září čistotou a voní. Se starým dřevem je to.. [Číst více](#) →

Červotoč: Jak se ho zbavit (Rady a tipy)



Jak se zbavit červotoče? Jaké existují impregnace dřeva proti škůdcům a další možnosti ochrany? Poradíme, jak bojovat s červotočem... [Číst více](#) →

Dřevomorka: 6 kroků, jak se jí zbavit (prevence a likvidace)



Objevila se vám doma dřevomorka domácí? Na nic nečekejte a začněte s likvidací! Poradíme vám, jak se zbavit dřevomorky a najít vhodnou prevenci... [Číst více](#) →

Barva na dřevo: Jaké barvy pro natírání dřeva zvolit?



Chceme zachovat krásný a přírodní vzhled dřeva a přitom je třeba jej natřít. Máme použít lazuru nebo lak? A jak nejlépe na to?..

Číst více →
