

80 Years Since Yugoslav Partisan Leader Tito Smashed Nazi Forces on Neretva River

sputniknews.com/20230306/tiger-in-a-cage-80-years-since-yugoslav-partisan-leader-tito-smashed-nazi-forces-on-neretva-river-1108129033.html



© [Wikimedia Commons](#)

© [Wikimedia Commons](#)

Zatímco nacistická válečná mašinérie rychle postupovala ve velké části střední a východní Evropy, na mnoha místech byla její přítomnost neustále zpochybňována odbojovými skupinami a partyzány. Jejich neustálé pronásledování zásobovacích linií Němců a jejich spojenců významně odčerpávalo jejich frontové síly bojující v Sovětském svazu i jinde, protože vyžadovalo odklon statisíců vojáků, aby se vypořádaly s povstalci.

Neustálé zhroucení německých a italských pozic v severní Africe v roce 1942 po britském protiútoky v Egyptě a amerických obojživelných vyloděních v Alžírsku vyvolalo obavy Osy z vylodění Spojenců na Balkáně – manévr, který preferoval britský premiér Winston Churchill – v roce podhoubí nacisty okupované Evropy. Jugoslávie byla zranitelná z několika důvodů, včetně vytrvalosti

partyzánských sil, jako je komunistická Národní osvobozenecá armáda (NLA), a monarchističtí Četnikové, z nichž ti poslední hráli na obě strany tím, že bojovali proti NLA za nacisty.



Detailní záběr na prezidenta Josipa Broze Tita z Jugoslávie, jak vítá italského prezidenta Giuseppe Saragata na letišti v Bělehradě v Jugoslávii dne 2. října 1969 na první státní návštěvě italského prezidenta v sousední Jugoslávii

© AP Photo / Giulio Broglio /

V důsledku této hrozby zahájily německé a italské síly velké kampaně s cílem narušit základnu NLA ve východní Bosně a Hercegovině. To bylo z velké části dokončeno koncem roku 1942, kdy byli partyzáni NLA vytlačeni na západ a obsadili široký prostor osvobozeného území zahrnující většinu západní Bosny a jihovýchodního Chorvatska. Na počátek roku 1943 se však plánovala nová masivní operace zahrnující čtyři německé divize, 90 000 mužů, včetně bezva 7. divize Waffen-SS, a širokou alianci italských, Četnických a Ustašských sil.

Tito měl proti nim sotva 20 000 vojáků a polovinu z nich by ztratil, než bitva skončila.

Osový útok

„Pacifikovat“ oblast, která kdysi podporovala partyzány, znamenalo popravu zajatých partyzánů, včetně raněných, a masakry celých vesnic a měst, která je podporovala místo okupantů.



Mapa popisující ofenzívu čtvrtého nepřítele (Operation Case White) a partyzánskou protiofenzívu (5. února až konec dubna 1943)

© Vojenský historický ústav JNA

Tito vycítil, jak se stahuje smyčka, a rozhodl se jednat a snažil se proniknout na východ a vrátit se na svá stará nájezdová místa ve východní Jugoslávii. Když 20. ledna 1943 začal německý útok s

kódovým označením Fall Weiss (Případ White), partyzáni drželi zuřivě západní linii, ale pomalu ustupovali na východ.

Začátkem března ztratili partyzáni polovinu svého území na západě a byli pomalu svíráni s použitím svých nejlepších sil k ochraně masivní polní nemocnice v Šćitu na Ramském jezeře poblíž Prozoru. Podél jejich východního křídla byly italské a Četnické síly ve strmém údolí tvořeném řekou Neretvou, která obtéká mohutnou horu Prenj v obráceném tvaru písmene U.

Konjic, na vrcholu toho „U“ a bráněný 3 000 Četniky, byl bránou do východní Hercegoviny a nejlepší únikovou cestou pro partyzány. Překvapivý partyzánský útok na Konjic 22. února selhal, ale partyzáni se přesunuli do dalších měst podél Neretvy, jejichž italské posádky byly vyčerpány bojem, včetně západních břehů Jablanice a Mostaru.

O tři dny později zahájily síly Osy novou fázi své operace, podporované novými silami na všech stranách partyzánů, včetně posílených italských a Četnických jednotek na pravém břehu Neretvy. Němci mylně předpokládali, že Titovo velitelství leží téměř 40 mil na západ v Livnu, které bylo dobře bráněné, ale v té době strategicky nedůležité.



Jugoslávští partyzáni s ukořistěným italským tankem v údolí Neretvy, únor 1943

© Vladimír Dedijer

Partyzáni neustále ustupovali, jak Němci postupovali, stahovali se, když byli evakuováni civilisté, a zachovávali si sílu při ústupu k Neretvě. Vzhledem k ohrožení polní nemocnice ve Šćitu a utahování smyčky na všech stranách byl však Tito nucen přijmout odvážnější strategii.

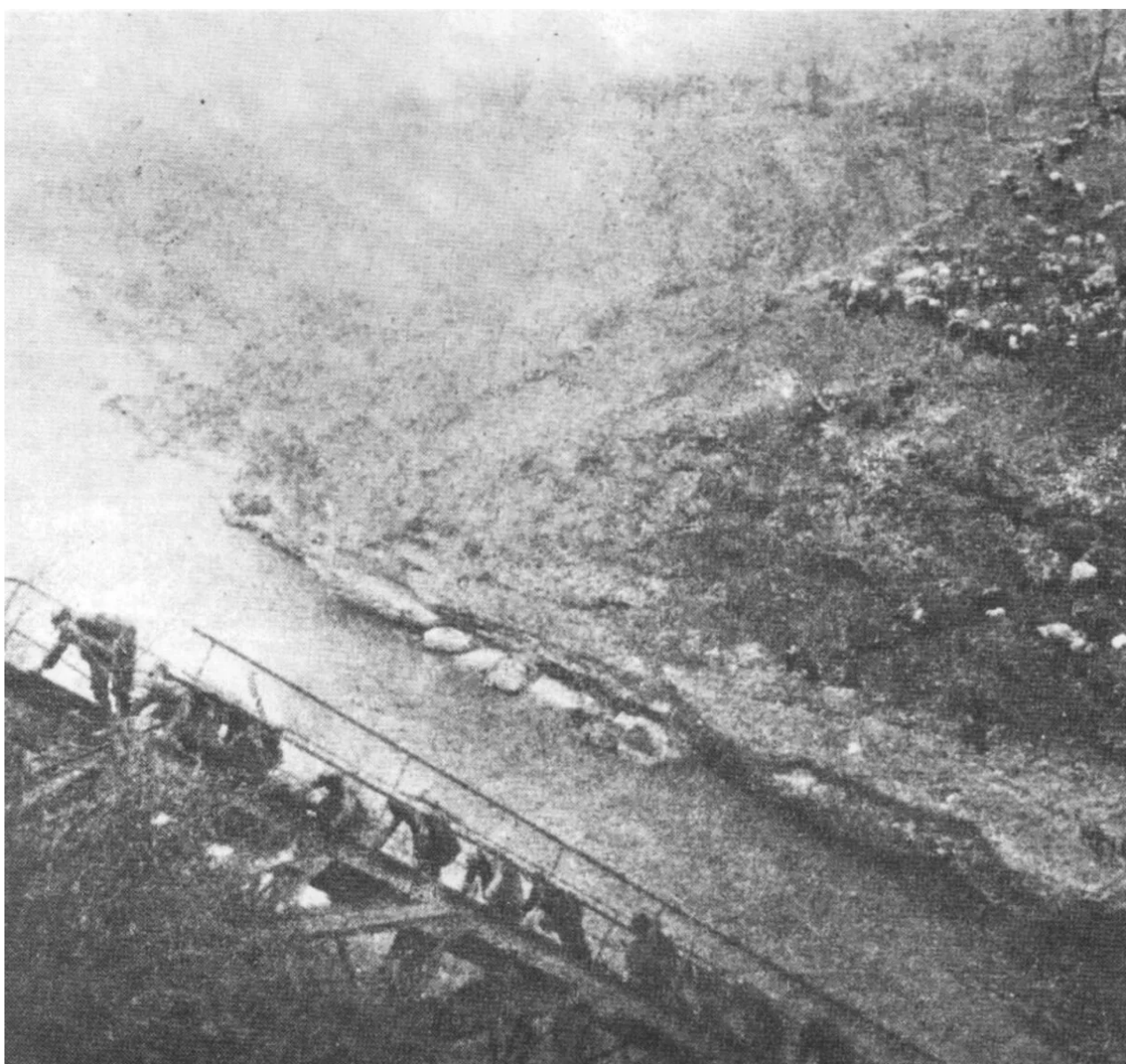
Útěk mat

Nejprve musel Tito chránit nemocnici tím, že poslal většinu svých sil na sever, do Gornjiho Vakufa a Prozoru, aby otupil útok německé bojové skupiny „Vogel“. Aby zamaskoval tuto protiofenzívu, nařídil

Tito vyhodit do vzduchu všechny mosty podél Neretvy. To by oklamalo síly Osy, aby uvěřily, že má v úmyslu pochodovat na sever, když místo toho dělal jen získávání času.

Postoupit dále na sever s tolika soustředěnými německými silami a silami Osy by však znamenalo sebevraždu. Tito pak otočil své síly čelem a většinu opět na jih – **pohyb, který nikdo nečekal** .

Bývalý jugoslávský vicepremiér Milovan Djilas ve svých vzpomínkách na toto téma přirovnal situaci partyzánů k situaci jejich čínských soudruhů během Dlouhého pochodu.



Jugoslávští partyzáni překračující řeku Neretvu přes stavbu rozbitého mostu u Jablanice, březen 1943.

© Vladimír Dedijer

"Nepřítel je kolem nás ze všech stran...jsme chyceni v údolí Rámy. Před námi je soutěska Neretva. Naší jedinou možností je jít po kozích stezkách jako čínští partyzáni, kteří překročili řeku Tata ve svém Dlouhý pochod... Tito na Neretvě byl tygr v kleci, drápal se po slabých místech – samozřejmě mezi Italy a Četniky – a vyměřoval díru dostatečně širokou na to, aby se tudy prohnala partyzánská bouře."

Útok na jih začal 5. března dramatickým způsobem: hnali ukořistěné italské tanky, partyzáni znovu vstoupili do Jablanice a Četnikové, kteří předpokládali, že jde o spojenecké italské síly, jim vyšli vstříc. Partyzáni je překvapili střelbou a oni se rozprchli.

Ráno poté začala stavba nového provizorního mostu s využitím skeletu starého. Za pouhých 18 hodin postavili dřevěný most o délce 56 metrů a šířce 2,5 metru – dostatečně velký, aby přenesl své síly.



Vrak železničního mostu přes řeku Neretvu v Jablanici v Bosně a Hercegovině. Most byl přestavěn nacisty v srpnu 1943 poté, co ho předchozího března zničili jugoslávští partyzáni pod Titem. Poté byl znovu vyhozen do povětří v roce 1968 během filmu o partyzánském útoku.

© [Wikimedia Commons](#)

Úplný překvapivý útok přeložil Četnikové linie kolem Jablanice, vytvořil bezpečnou díru v liniích Osy a provizorní most se stal záchranným lanem, pomocí kterého bylo možné evakuovat raněné z polní nemocnice – proto se bitvě u Neretvy někdy říká Bitva raněných. Tito tak dodržel slovo, že své zraněné nikdy neopustí. Hornatý terén pomohl ochránit most před německým leteckým útokem a poté, co jeho síly přešly, nechal Tito vyhodit do vzduchu i tento most.

Četnikem držený Konjic však stále blokoval cestu na východ, takže Tito opět improvizoval: jeho jednotky opustily svá vozidla, shodily je do řeky a pokračovaly přes hory pěšky, nakonec unikli z kotle Osy a zahájily novou operaci ve východní Hercegovině a Černá Hora, kde jim slabina Četníků poskytla prostor k přeskupení.

Ačkoli je bitva považována za taktické vítězství mocností Osy, které zabily velké množství partyzánů a zpacifikovaly obrovskou oblast dříve osvobozeného území, jugoslávští partyzáni přežili a byli schopni pokračovat ve svých operacích proti fašistům, čímž se stala **hlavní strategické vítězství.**

Když Osa utrpěla vážné ztráty na sovětské frontě a začala téměř permanentně ustupovat, jejich schopnost zaútočit na partyzány se také zhroutila a NLA znovu nastolila kontrolu nad velkými částmi země, když sovětská Rudá armáda vstoupila do Bělehradu v roce října 1944.