

# Стали известны подробности ДТП, в котором погиб Стремоусов

[ria.ru/20221109/stremousov-1830348611.html](http://ria.ru/20221109/stremousov-1830348611.html)

**MOSKVA 9. listopadu – RIA Novosti.** Zástupce vedoucího Chersonské oblasti Kirill Stremousov zemřel při nehodě nákladního auta, uvedl zdroj RIA Novosti obeznámený s vyšetřováním.

"Viníkem nehody byl pravděpodobně řidič kamionu, který sekl nebo provedl další nebezpečný manévř. S největší pravděpodobností řidič obrněného Lexusu (ve kterém seděl Stremousov. - pozn. red.) ztratil kontrolu a snažil se vyhnout srážka s kamionem na křižovatce," uvedl zdroj agentury.



<sup>1</sup>  
Korespondenti RIA Novosti pořídili záběry z místa nehody, z nichž vyplývá, že SUV zástupce vedoucího kraje bylo vážně poškozeno - pancéřová kapsle vozu byla odtržena od podvozku.

K tragédii došlo na křižovatce dálnic M-14 a R-47, které vedou do Chersonu a směrem na Novaya Kakhovka. Už tam pracuje vyšetřovací tým. Když korespondenti RIA dorazili na místo neštěstí, druhé auto – nákladní auto – tam nebylo.

Podle ministerstva zdravotnictví kraje se při nehodě srazila tři auta. Kromě Stremousova byli zraněni ještě dva lidé.

Dnes správa Chersonské oblasti oznámila, že zástupce vedoucího oblasti zemřel při nehodě. Jeho řidič podle úřadů přežil.

Informaci o úmrtí úředníka potvrdil i úřadující šéf Chersonské oblasti Vladimir Saldo.

Dodal, že úřady rodině Stremousových pomohou. Zesnulý má pět dětí, šesté se má brzy narodit.



Včera, 18:32 1

### Pasechnik vyjádřil soustrast nad smrtí Stremousova

Кирилл Стремоусов родился в 1976 году в Донецкой области. Окончил Западноукраинский национальный университет. Занимался политикой, возглавлял херсонское отделение Социалистической партии Украины. Также вел активную общественную деятельность. В 2014-м, когда в Киеве произошел госпереворот, организовывал в Херсоне митинги против Майдана.

После освобождения региона российскими войсками Стремоусова назначили заместителем главы администрации. Практически ежедневно он публиковал сообщения в своих соцсетях о положении дел в регионе и на линии боевого соприкосновения.

Херсонская область 30 сентября вошла в состав России на основании прошедшего там референдума.



Вчера, 17:41 ↱

Биография Кирилла Стремоусова

Происшествия Кирилл Стремоусов

Популярные комментарии

Покушение.

9 ноября, 19:45 👍👍👍 20



Рекомендуем

Погиб замглавы

Херсонской области

Стремоусов

Украинские войска

пошли в атаку в районе

Снигиревки в

Херсонской области

Шойгу дал приказ

отвести войска для





обороны на левом берегу Днепра  
Генсек НАТО ответил на вопрос о решении России по Херсону  
Шойгу дал приказ отвести войска для обороны на левом берегу Днепра  
NI: заявление генсека НАТО стало "холодным душем" для Зеленского



Российский военный рассказал об атаках польских наемниц  
Солдат, отбросивший от себя гранаты, оказался из Ленинградской области



Россия ушла из Херсона.  
На самом деле нет  
Кадыров поддержал решение Суровикина об отводе войск  
Суперкомпьютер определил дату конца света



Суровикин доложил Шойгу о потерях ВС России на Херсонском направлении

Зеленский назвал условия для переговоров с Россией

"Военная мысль": США  
создают средства  
нейтрализации  
ядерного оружия России  
СМИ: Турция запретила  
пролет самолетов из  
России с двойной  
регистрацией

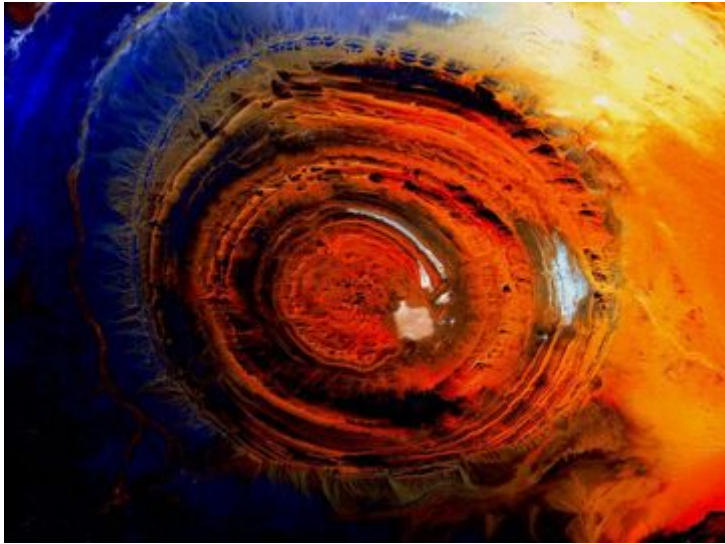
03:00 10.11.2022

👁️ 13619







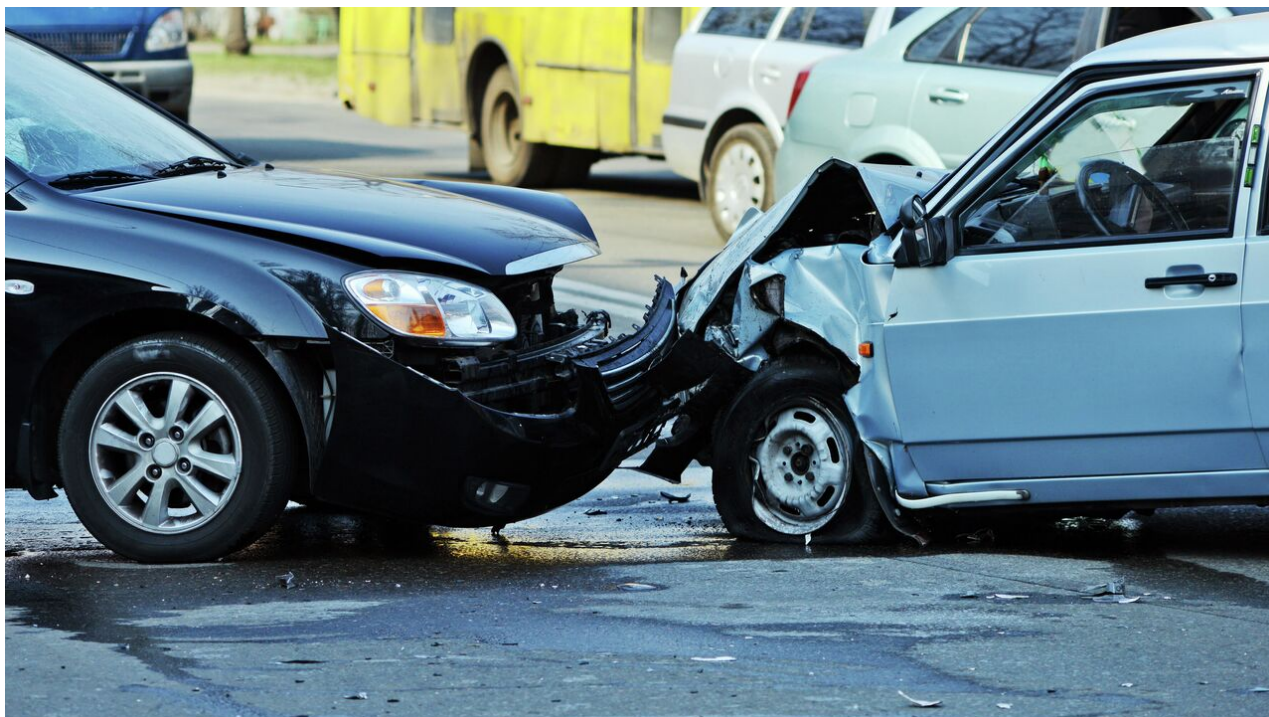




**Предугадать ДТП. В России вычислили предпосылки тяжелых и легких аварий**

---





© Depositphotos.com / baburkina

Читать [ria.ru](http://ria.ru) в

**МОСКВА, 10 ноя - РИА Новости.** Количество пассажиров в машине, пол водителя и даже цвет автомобиля влияют на вероятность возникновения дорожно-транспортных происшествий и степень тяжести последствий – определили ученые СПбПУ. Результаты исследования опубликованы в журнале Sustainability.

Сокращение дорожно-транспортных происшествий до минимума – одна из приоритетных задач правительства РФ и городских властей. Помочь достижению этой цели может четкое и системное знание о том, какие факторы увеличивают вероятность аварий на дорогах, в частности, что приводит к наиболее травмоопасным происшествиям, считают в Санкт-Петербургском политехническом университете Петра Великого (СПбПУ).



31 января, 09:00

В России нейросеть обучили "спасению" людей, которым стало плохо на улице

Для создания базы данных о неучтенных причинах ДТП и факторах, влияющих на их масштабы, исследователи университета использовали так называемое машинное обучение компьютера (один из методов работы искусственного интеллекта).

"В исследовании была использована порядковая пробит-модель для выявления взаимосвязи влияния факторов (недостатки дорожно-транспортной инфраструктуры, человеческие факторы, освещение, погодные условия, характеристики ТС) и уровня тяжести последствий ДТП", – рассказала специалист Института промышленного менеджмента, экономики и торговли СПбПУ Мария Родионова.





Более всего повышает летальность ДТП отсутствие освещения на дорогах (10,3—13,9 процента), продолжила исследовательница. Вместе с тем осадки в виде дождя и снега тоже увеличивают вероятность смертельно опасных аварий на 1,3—1,7 процента. К человеческому фактору в вузе относят количество пассажиров в салоне: каждый находящийся в автомобиле человек повышает вероятность получения при аварийной ситуации значительных травм на 3,9 процента.

Согласно аналитике СПбПУ, 40,5 процента водителей мужчин попадает в ДТП с тяжелыми травмами, а в случае автомобилисток – 32 процента. В статистике дорожно-транспортных происшествий с некритичными повреждениями водителей ситуация противоположна: среди представительниц женского пола прецедентов больше, а среди мужчин – меньше.



15 марта, 09:00

Российские ученые придумали "прививку" от киберугроз

Также на аварийность влияет даже цвет автомобиля, уверены в вузе.



"Более агрессивные водители в среднем могут выбирать более яркие модели авто и наоборот, это тоже маркеры. Дальнейшее изучение этого направления позволит предложить дополнения в профессиональную подготовку водителей с учетом их поведенческих особенностей" – считает доцент Института промышленного менеджмента, экономики и торговли СПбПУ Анги Схведиани.

Ученый добавил, что белые машины попадают в ДТП реже, так как являются более заметными на дороге. Синие и зеленые машины с большей вероятностью сталкиваются с другими авто.



14 февраля, 09:00

В России создали комплексную систему мониторинга опасных предприятий

Исследование проведено в рамках программы стратегического академического лидерства "Приоритет 2030".

НаукаАвтоРоссияСанкт-Петербургский политехнический университет Петра ВеликогоУниверситетская наукаНавигатор абитуриентаСанкт-Петербург

Рекомендуем

‘ ‘