


# MAP 2152 CIA běsní! Putin rafinovaným plánem likviduje Jižní Koreu! Tamní vůdce Yoon Suk Yeol už dokonce zřídil “Ministerstvo pro odvrácení národní katastrofy!”. Zřídí v ČR podobné ministerstvo i deformátor Fiala?

 [michalapetr.com/map-2152-cia-besni-putin-rafinovany-m-planem-likviduje-jizni-koreu-tamni-vudce-yoon-suk-yeol-uz-dokonce-zridil-ministerstvo-pro-odvraceni-narodni-katastrofy-zridi-v-cr-podobne-ministerstvo-i-de](https://michalapetr.com/map-2152-cia-besni-putin-rafinovany-m-planem-likviduje-jizni-koreu-tamni-vudce-yoon-suk-yeol-uz-dokonce-zridil-ministerstvo-pro-odvraceni-narodni-katastrofy-zridi-v-cr-podobne-ministerstvo-i-de)

Michael Svatoš

Putin je všemi mastmi mazaný geopolitik a je o něm známo, že nevynechá žádný způsob, aby nepřátelům Ruska nevyprášil jejich zatuchlé kožichy. Nejnovější Putinovy rafinované aktivity před pár dny odhalil letitý významný agent CIA a pracovník řady washingtonských vlivových institucí zaměřených na podvracení Ruska a Číny Paul Goble. ([Působivý životopis zde.](#)) CIA a Washington Putin rozběsnil svou nejnovější letošní ofenzívou zaměřenou na podnícení “Imigrace do Ruska”. Pokud ofenzíva uspěje, varuje CIA, Jižní Korea bude mít vážné ekonomické problémy, a hrozí až kolaps tamního režimu. Situace už došla tak daleko, že úřadující prezident Jižní Korei Yoon Suk Yeol nařídil okamžitě zřídit ministerstvo, které by odvrátilo stav rostoucí národní nouze, ([growing national emergency](#)).

Zřízení ministerstva “Nouze” nařídil Yoon Suk Yeol už v květnu letošního roku, a je zajímavé, že Jižní Koreu od té doby navštívil ministr Lipavský, ([září 24](#)), agent Pávek dokonce Jun Sok-jola (česká transkripce) přijal na Hradě, ([září 24](#)), čeští Tchajwanci Pekarová-Adamová a Vystrčil se pravidelně vychvalují těsnými vztahy s Jižními Kimy, a naší zemi vládnoucí [deformátor Petr Fiala](#) [jednal letos v září se svým jihokorejským protějškem Han Duck Soo](#), a přitom všichni výše jmenovaní čeští politici i nadále provádějí absolutní opak politiky jihokorejského ministerstva “Odvrácení Národní Nouze”, ačkoli jsou příčiny, pro které bylo toto ministerstvo v Jižní Koreji zřízeno, u obou národů totožné!

V analýze MAP 2150 jsme zveřejnili rostoucí toky imigrantů do Ruska. Řada čtenářů čísla zpochybňovala, neboť česká média prý tvrdí opak. Problém imigrace do Ruska je dán dvojitou Ruskou statistikou. Rusové rozdělují imigranty na 4 kategorie: (1) Dlouhodobé, (2) S povolením na 3 roky, (3) S povolením pracovat 1 rok, (4) A s ohlášením práce na 1 rok. Tato poslední kategorie, kdy vstup na území Ruska je automatický, pokud se imigrant prokáže Pracovní smlouvou, se týká pouze občanů zemí Běloruska, Arménie, Kazachstánu, Kyrgyzstánu, Uzbekistánu, Moldavska a Kubu (EEEU). Rusové oficiálně evidují pouze kategorie 1 a 2, a ty česká média citují. Kategorie 3 a 4 přitom představují drtivou většinu imigrantů, celkem 10 milionů osob, s loňským nárůstem imigrace o 3.6%. V roce 2022 bylo v Rusku v kategorii 4 celkem 3,35 milionu imigrantů, letos už 6 milionů! Růst imigrace do Ruska je tedy vyšší než příliv všech imigrantů do EU, a přitom absolutní většina imigrantů pracuje!!!

Tato čísla rostoucího počtu imigrantů do Ruska děsí jak CIA, tak NATO. Důvod je dvojitý. (1) Ruská ekonomika roste, a její zbrojní výroba nyní 4 násobně přesahuje výrobu zbraní všemi zeměmi EU dohromady. (2) Rusko vysává středoasijské imigranty, které pro svůj průmysl nutně potřebuje Jižní Korea, a její ekonomika se přitom díky vysokým nákladům a nedostatku levných pracovních sil řítí do rostoucího kolapsu. V Jižní Koreji nyní pracuje 100 000 imigrantů z Uzbekistánu, a Jižní Korea se pokoušela využít “vlny návratu imigrantů z Ruska v roce 2022”, aby přilákala další. Vlna exodu imigrantů z Ruska do zemí Střední Asie se však týkala většinou pouze imigrantů kategorie 1, kteří měli obavy z povolání do ruské armády, a v kategoriích 2,3,4 byl opačný trend, imigranti do Ruska směřovali a putují ve stále větších počtech, tím spíše, že Putin imigraci “výhradně za práci” neustále zjednodušuje, a z jiných důvodů zpřísňuje. Zatímco ruská ekonomika roste závratným tempem, jihokorejská se potácí, a přestává být v řadě segmentů konkurenceschopná čínské.

CIA i renomované washingtonské nadace nyní bijí na poplach, protože jihokorejská ekonomika se blíží hranici nevyhnutelného zhroucení, a Putin, vysáváním středoasijského imigračního pracovního trhu, tento dramatický pád asijského průmyslového tygra mocně urychluje. Podle analytiků washingtonského Petersonova Institutu pro mezinárodní ekonomii, (PIIE), i Bank of Korea, se v příštích dekádách jihokorejská ekonomika nevyhnutelně propadne do recese, a ta potrvá několik desetiletí. (Zde str. 2 v PDF.)

Putinův spojenec, severní Kim Jong Un, dlouhodobě, od roku 1980, poráží jižní Kimy v porodnosti rozdílem třídy, letošní poměr 1.78 ku 0.68 porodu na ženu, je obzvláště drtivý. Zatímco současná nízká nativita severních Kimů, hranici reprodukce 2.1 prolomili v roce 1995, je podle odborníků dána hlavně ekonomickými sankcemi Západu, a bude nynější spoluprací s Putinem jako příčina nízké nativity rychle odstraněna. Je problém vymírání Jižních Kimů strukturální a je spojen s jejich ekonomikou založenou "na na celém světě nevídanou délkou pracovní doby", a na "drastickém zneužívání všech žen bez rozdílu k mizerně placené odborné práci" (Graf porodnosti Severních a Jižních Kimů zde.)

Zajímavé je srovnání odpracovaných hodin v zemi s nevídanou délkou pracovní doby Jižní Koreou = 1966, s ČR = 1937.5 bez přesčasů a dovolených. (Dánsko třeba = 1347!)

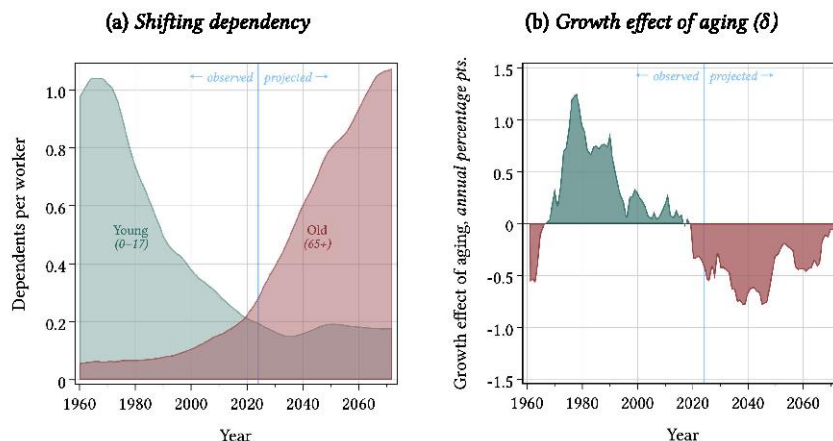
Jihokorejské ministerstvo "Národní nouze" bylo zřízeno, aby do roku 2025 postavilo 800 000 bytů, protože tamní bytový trh zkolaboval v roce 2020, a nejeví známky probuzení. Přepočteno na počet obyvatel ČR 11 milionů, (Jižní Korea 52 milionů), by Fiala do konce své vlády musel postavit 170 000 bytů! Deformátor Fiala se zmůže sotva na pár tisíc do roku 2030, a ještě se tím hlupák chlubí!

Jihokorejské ministerstvo "Národní nouze" bylo letos zřízeno, aby zvýšilo příspěvky na rodičovskou dovolenou a umožnilo otcům mít ještě delší rodičovskou dovolenou. Co udělá deformátor Fiala ve stejné době – jak potvrzuje dokonce fialový Seznam – totálně

rozvrátí systém rodičovské podpory, takže více rodin na něj nedosáhne, a její výši ještě srazí pod poslední rok vlády Babiše 2021! Přímo zodpovědný Fialův kumpán Marián Juračka z KDÚ-ČSL.

Jihokorejské ministerstvo “Národní nouze” bylo letos zřízeno, aby implementovalo pro rodiče “flexibilní pracovní dobu” a “snížilo jejich zátěž při vzdělávání dětí”. Fiala se naopak rozhodl zavést v ČR “flexibilní vyhazování lidí z práce bez nutnosti uvést důvod”, a “zlikvidovat místní školy”, aby rodiče museli své ratolesti hodiny dopravovat do nových škol Fialova kumpána Beka, které mají mít ideálně 8000 žáků.

**Figure 2: FROM DYNAMO TO DRAG: Demographic change and per-capita economic growth in Korea, 1960–2072**



In this figure, 'worker' refers to the working-age population, where 'working age' defined in standard fashion as the population age 18–64. 'Dependents' are all those not working age. Demographic data and projections from KOSIS, [2072](#), [2024.05.02](#), [Projected Population by Age Group \(Korea\)](#), updated Dec. 14, 2023. Figure 2b shows  $\delta \equiv -\frac{\Delta \theta}{1-\theta}$  from equation (3). Assumes the labor share  $\lambda = 0.517$ , the most recent value in Penn World Table 10.01, holds from 2020 through 2072.

Consider technology that produces national output  $Y$  by combining capital and labor at unit elasticity of substitution, depending on a key indicator of demographic structure: the fraction of the population that is *not* working age ( $0 < \theta < 1$ ). National production is

$$Y = AK^{1-\lambda} \left( (1-\theta) \varepsilon h N \right)^\lambda, \quad (1)$$

where  $N$  is the total population,  $0 < \varepsilon < 1$  is the employment rate of working-age adults,  $h \geq 1$  is a factor that augments employed workers according to their human capital, and  $K$  is the capital stock (Inklaar and Timmer 2013, 4). Parameter  $A > 0$  captures Total Factor Productivity (TFP);  $\lambda$  approximates the labor share of income.<sup>3</sup> This implies a decomposition of the annual growth

<sup>3</sup>Since with  $L \equiv h(1-\theta)N$ , profit maximization implies the solution to the dual problem of cost minimization:  $\min_{K,L} (wL + rK)$  subject to equation (1)  $\rightarrow \ell = \frac{wL}{rK+wL}$ , where  $r, w$  are the marginal products of  $K, L$  respectively. I use [Inklaar and Timmer's](#) production function so that my specifications of human capital, TFP, etc. are commensurable with those in the Penn World Table 10.01.

Zde nahoře na Grafu vidíte osud, který Čechům chystá deformátor Fiala v příštích dekádách. V levém grafu je poměr mladých a starých lidí ve společnosti, v pravém grafu je vliv, jaký poměr starých a mladých lidí implementuje do růstu, nebo propadu HDP. Z grafu renomovaného washingtonského institutu PIIIE, včetně výpočtů, vyplývá, že Fiala svou deformační proti-rodinnou asociální politikou hodlá ČR a její obyvatele na celá desetiletí uvrhnout do neustálých hospodářských recesí a krizí, a vyvolat v zemi všeobecnou bídu.

Fiala se není schopen poučit ani v Portugalsku, ([MAP 1604](#), [MAP 2113](#)), ani v Irsku ([MAP 1996](#)), ani v Maďarsku, ([MAP 2116](#)), a dokonce ani v Jižní Koreji, jak národní bídu a vymírání zastavit. Je to prostě rozený ignorant, a příští vládu ČR by proto měl vést nějaký pragmatický manažer, ekonom, nebo technokrat, jinak všem obyvatelům ČR hrozí v budoucnu obrovská ekonomická katastrofa. Když CIA varovala před osudem, který chystá Putin Jižní Koreji, Jižní Korea se poučila a zahájila podporu mladých rodin. Je však s podivem, že se Fiala ani Vystrčil ani Pekarová-Adamová ani Výborný ani Rakušan ani Pávek poučit nehodlají. Volte proto obezřetně!

Je úterý 26. listopadu 09.36 ráno. Lituji víc se dnes nevešlo. A i tak to dalo fušku! Přeji všem krásný den, a komu dnešní analýza připadala užitečná, může vznik další podpořit darem na účet na konci tohoto článku. Mějte se. Na zbylé maily za tento týden odpovím přes víkend. Moc se omlouvám, ale čas je hektický.

Naše analýzy čte odhadem nejméně 10 tisíc lidí denně, kdyby každý přispěl desetikorunou měsíčně, nebyly by starosti. Protože tomu tak není, a doba je zlá, o to víc děkuji od srdce čtenářům, kdo nás i v dnešní těžké době podporují, aby naše analýzy mohly i nadále pokračovat! Mail na mne [kpv0249@gmail.com](mailto:kpv0249@gmail.com).

V sobotu 23. listopadu jsem na TV Bureš analyzoval Orešniky, [pořad najdete zde](#). 14. listopadu večer jsem na TV Bureš analyzoval poslední události, [pořad 60 minut najdete zde](#). Ve středu 23.10. jsme na Protiproudu s Petrem Hájkem rozebírali korespondenční volby a nejnovější válečné události na Ukrajině a na Blízkém východě. [Pořad najdete zde](#).

*Děkujeme Vám za pomoc! Vaše dary nám umožňují Vás informovat! Demokracie umírá ve tmě! Bez informací se nemůžeme správně rozhodnout, koho volit! Proto se snažíme informovat o všech! Nesloužíme žádné straně ani hnutí. Pokud někoho podporujeme, jde pouze o jednotlivé osoby, které osobně známe. Děkujeme, že naše pořady sledujete a naše články čtete. Naši činnost můžete podpořit*

*darem na účet 2902739284 / 2010, IBAN CZ79 2010 0000 0029  
0273 9284, BIC FIOBCZPPXXX, Své platby prosím označte slovem  
DAR. Děkujeme! Všechny překlady jsou volné a v kontextu*