

Jsme ta nejvyspělejší civilizace v historii, nebo žijeme v iluzích a nevědomosti o minulosti a pravda se před náma tají?

 antivirus.22web.org/av/221210-jsme-ta-nejvyspelejsi-civilizace-v-historii-nebo-ne.htm



10.12.2022 · Autor: Antivirus

Jsme vychováváni v přesvědčení, že jsme ta nejvyspělejší civilizace, jaká tu kdy byla. Všechny kultury před náma byly oproti nám "pozadu" a když půjdeme pár tisíc let zpátky, byly "primitivní". Nikdo tenkrát nedokázal to, co my dnes. Tohle je nám předkládáno. Je to ale pravda?



Když totiž jdeme tisíce let zpátky, nacházíme po celém světě stavby, který by se těžko stavěly i dneska, s veškerou současnou technologií. Máme tu masivní konstrukce, z nichž se tají dech už jen při pohledu na jejich velikost, a který jsou postavený s takovou precizností, že si člověk s fungujícím mozkem musí položit otázku, "Jak tohle sakra kdo dokázal?"

Co nám k tomu říkají vědci a historikové? **Mají na všechno v zásadě dvě teorie.** Tyhle teorie se odvíjí od jejich vymytek mozků, standardní indoktrinace, nedostatku představivosti a

politický korektnosti. (V tomhle případě spíš něco jako "historická korektnost"? Vyjde to ale nastejno.)

Když jsou nuceni uznat, že daný objekt *někdo* postavil, teorie je, že to udělali "**primitivní lidi primitivníma metodama**". Nic jiného jim totiž právě zmíněný limitace nedovolují. Jako v mnoha jiných vědních oborech, i tady se opustila vědecká metoda a postupuje se odzadu. Tedy místo vytváření teorií na základě *pozorování* a pokoušení se je *vyvrátit* (vědecká metoda) se začíná se závěrem, na kterým jsme se domluvili (všichni naši předkové byli primitivnější než my a čím víc do minulosti, tím primitivnější), a pozorovaný fakta je třeba vysvětlit tak, aby se *potvrdilo*, že náš prvotní předsudek je správný.

Neboli opravdová věda vychází z pozorování a testuje teorie tak, že se je pokouší vyvrátit, zatímco dnešní "věda" vychází z ideologie a snaží se do ní napasovat pozorovaný jevy. Kdokoliv se aspoň trochu probudil ze školní indoktrinace a mediální propagandy, si patrně všiml, že tenhle princip se dá dnes pozorovat v mnoha vědních oborech.

Druhá oblíbená teorie vědců je ještě horší a dala by se shrnout slovy "**to samo**". Tenhle přístup vědců patřičně propral ve svojí "prokletej" knize Charles Fort. Když vědci nedokážou něco vysvětlit, vágně vás odkážou na nějaký nejasný "přírodní" a "přirozený" procesy - ačkoliv se tak úplně nedokážou shodnout na tom, jaký přesně - anebo to svedou na *náhodu*.

K teoriím "primitivní lidi primitivníma metodama" a "to samo" je často přidruženým komentář "existuje několik teorií". Tyto teorie pak mají vysvětlit všechny ty věci, který nedávají smysl. Abysme v tom měli jasno, tak "existuje několik teorií" v překladu znamená "víme hovno". Což je samo o sobě v pořádku, ale tady se dostáváme k druhému problému dnešních vědců, vedle toho prvního, že postupují obráceně, než mají.

Vědci totiž hrozně neradi přiznávají, že něco neví v případech, kdy by mezi možnejma vysvětleníma mohlo bejt něco "politicky nekorektního". Pokud žádná z nabízených možností neohrožuje celkovéj narativ o tom, jak věci jsou, tak je možný přiznat, že "nevíme". To je ale nepřípustný, když by se nám do mixu možnejch vysvětlení mohly přimíchat "nehodící se" teorie, v tomhle případě takový, který zpochybňujou předsudek, že jsme nejvyvinutější civilizace všech dob a míra vyvinutosti je úměrná době, která uplynula od vzniku Země.

Z toho teda vychází druhej běžnej fenomén v dnešní vědě, a to **že se vědci radši drží teorie, která je evidentně špatná a nesmyslná, než aby přiznali, že prostě neví**. Tím by totiž otevřeli prostor teoriím, který jsou pro ně nepřípustný, a tomu je evidentně třeba za každou cenu zabránit.

Takže ačkoliv vám řeknou, že "existuje několik teorií", což znamená, že *neví*, tak ale zároveň zarytě propagujou teorii "primitivní lidi primitivníma metodama". To je ale protimluv. Když neví přesně, jak to bylo a mají několik teorií, tak jak můžou vědět, že varianta "primitivní lidi primitivníma metodama" je správná? Nemůžou.

Stejně tak tvrzení, že "se to nějak stalo přirozenou cestou, ale nevíme přesně jak", je nelogickéj nevědeckej nesmysl. Když nevíte, jak přesně se to stalo, nemůžete *vědět*, že to bylo nějakou "přirozenou" cestou. Můžete si to *myslet*, ale tyhle dva termíny je nutný rozlišovat. Mezi *věděním* a *vírou* je rozdíl. Co tady ve skutečnosti říkají, je: "*Muselo se to stát přirozenou cestou, protože jakoukoliv jinou variantu odmítáme připustit.*"

Takže ve "vědeckejch vysvětleních" často najdeme přístup typu "Nevíme přesně, jak to bylo, ale *víme jistě, že to nebylo tak, jak si myslí támhle ti dezinformátoři!!*" Tady už ale vidíme klasickou manipulaci známou z dnešní politiky, která nemá s vědou nic společnýho.

V předchozím článku Proč toho lidi tolik neví? jsem se mimo jiné zmínil o Gobekli Tepe. Z toho se tak nějak zrodil tenhle článek, protože se tu zaměříme na další pozůstatky minulejch civilizací, ale i na jiný málo známý archeologický nálezy a tisíce let starý záhady. Částečně to pokračuje na téma *věcí, o nichž lidi moc neví*, ale zaměřuje se to trochu konkrétnějším směrem.

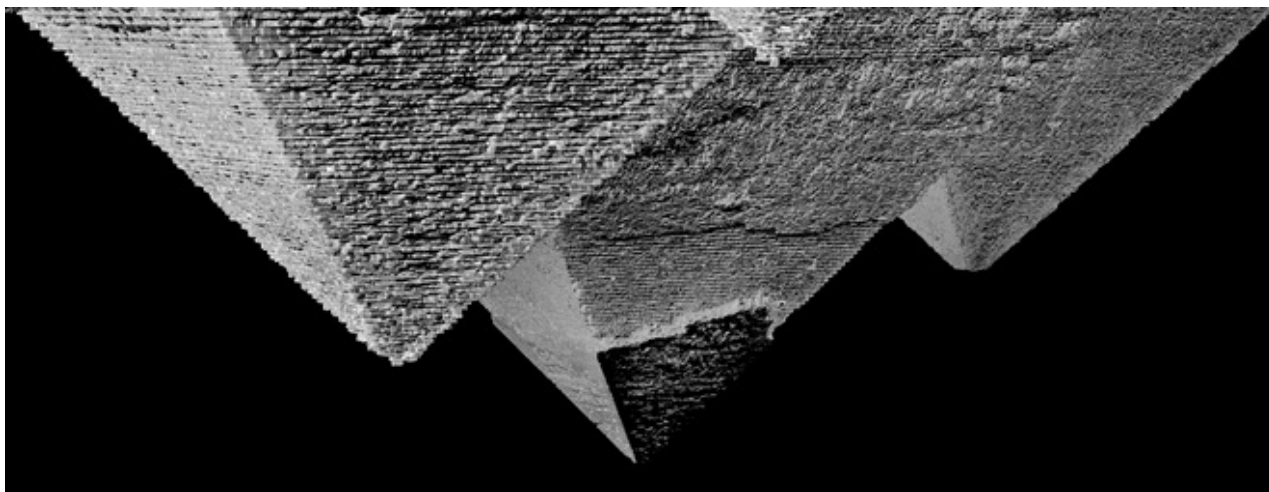
Svět je plnej úžasnejch věcí, který někde leží nebo stojí tisíce let a dodnes vzbuzou úctu a vyvolávají otázky ohledně jejich původu. Jak už jsem nadnesl, vědci se obvykle uchylují k variantě "primitivní lidi primitivníma metodama" nebo k variantě "to samo". Případně, pokud to jde, o tom mlčí úplně. (Proč většina lidí neslyšela o Gobekli Tepe, když je o tisíce let starší, než mezopotámská a egyptská civilizace?)

Pokusím se tu zmínit větší množství zajímavějch nálezů a skutečností, takže to bude dost dlouhý, a tudíž nebudu zacházet moc do detailů. Spíš chci lidem ukázat, co všechno nám historie zanechala k obdivování. Nastudovat si o tom něco víc může každý sám. Kromě toho chci ukázat, jak na každym kroku, kterej projdeme, uvidíme zhruba ten samej přístup "oficiální vědy", kterej jsem už nastínil v úvodu, a kterej je naprosto neadekvátní.

Začneme trochu tradičně.

Pyramidy v Gíze

Pyramidy v Gíze zná každej, včetně zombíků a jinejch komparzistů, protože jdou těžko utajit. Takže jsou tak trochu nudný, a proto vám ukazuju jejich obrázek vzhůru nohama a v negativu, aby to bylo aspoň marginálně zajímavý.



Ta hlavní pyramida se skládá z asi 2.3 miliónů kamennejch kvádrů, vyskládanejch do vejšky 140 metrů, a celý to prej váží asi 6 miliónů tun. Jeden blok má mezi 2.5 a 15 tunama (kromě několika, který jsou větší - k tomu se dostaneme). 6 miliónů tun je zhruba jako 100 000 německejch tanků Leopard. Německo má těch Leopardů ale jen něco přes 200, takže kdyby s nima náhodou chtěli udělat něco prospěšnýho a postavit z nich pyramidu, moc velká by nebyla. Ale jako turistická atrakce by to snad stačilo.

Když jsem kdysi jako dítě musel za trest chodit do školy (nejsem si jistej, za co mě takhle trestali), tak mě tam soudružka učitelka informovala, že ty kvádry tam tahali otroci provazama kdoví odkud po kulatinách (ze stromů, který tam nerostou) po písku. Bylo mi jasný, že pěkně kecá, takže tehdy jsem pochopil, že soudružkám učitelkám a soudruhům učitelům se nedá nic věřit.

Do dneška přicházim na další a další věci, který jsou evidentně úplně jinak, než mi tvrdili ve škole. Mám pocit, že opravdový *vzdělávání se* z větší části spočívá v odnaučení se všech těch blbostí, co vám natloukli do hlavy ve škole.

Jak a kdo tyhle pyramidy postavil, podle oficiálních teorií? Varianta "to samo" by tu evidentně neprošla, takže je to samozřejmě "primitivní lidi primitivníma metodama". Podíváme se, co nám říká Wikiprdie:

The granite stones in the pyramid were transported from Aswan, more than 900 km (560 mi) away. The largest, weighing 25 to 80 tonnes, form the roofs of the "King's chamber" and the "relieving chambers" above it. Ancient Egyptians cut stone into rough blocks by hammering grooves into natural stone faces, inserting wooden wedges, then soaking these with water. As the water was absorbed, the wedges expanded, breaking off workable chunks. Once the blocks were cut, they were carried by boat either up or down the Nile River to the pyramid.

Ty vole, *I don't even...* Takže oni si řekli, "Pojedeme támhle 900 km do Asuánu, tam s pomocí dřevěnejch klínů odloupneme ze skály 80-tunovej žulovej blok, opracujeme ho bronzovejma dlátama, aby byl perfektně rovnej a hladkej, naložíme ho na loďku, dovezeme to po Nilu do Gízy, tam to vyložíme, dotáhneme 8 km k pyramidě po kulatinách, který importujeme odněkud z Evropy, a pak vytáhneme 40 metrů vysoko do Královny komory, a tam to dáme na strop. Dohromady budeme takhle z Asuánu tahat 8 tisíc tun žulovejch kvádrů." A připadalo jim to jako dobrej plán.



Všechny ty kvádry mají perfektně rovné stěny a pravé úhly a zapadají do sebe s milimetrovou přesností. Strop komory se skládá z devíti kvádrů o váze 400 tun. To je průměrně 44 tun na kvádr, což je váha menšího tanku, takže je to něco jako dělat strop z devíti tanků primitivními metodami.



Rachefova pyramida vedle je skoro stejně velká a Rachefov chrám obsahuje bloky o váze přes 100 tun. **Nejtěžší z nich váží kolem 400 tun.**

Předpokládám, že to taky přivezli na loďce po Nilu. Vážně bych chtěl vidět, co měli za lodě a jak to nakládali a kolik kvádrů jim spadlo do vody.

Když tenhle plán vymysleli a Ahmed se zeptal, "Jak dlouho to celý bude trvat?", řekli mu, že asi 30 let. Ahmed zajásal, že nezaměstnanost mu v nejbližších letech nehrozí a šel dělat kliky, aby se připravil.

Taky se nemůžu zbavit takový vize, že když někdo předložil ten super plán s taháním kvádrů na lodi z Asuánu, někdo jinej se opatrně zeptal, "Hele a nebylo by lepší ty kameny levitovat, jako to děláme vždycky?" No ale to je jenom vize. Vize jsou velmi nevědecký. (A to i přes to, že se díky nim občas něco vynalezne.)

Čím víc si toho o těch pyramidách nastudujete, tím méně pravděpodobný se zdají oficiální vysvětlení. Opět to nutí člověka zeptat se, dává to smysl? Je dobrý si dát trochu krok zpátky a položit si otázku, kterou si žáci ve škole obvykle nepoloží, protože je jim

všechno předkládáno autoritářsky jako hotová věc. **Proč si vědci myslí, že to tenkrát vozili na lodkách a tahali provazama po písku? Mají o tom nějaký důkaz?**

Odpověď je ne, žádný důkaz o tom nemají. Je to jejich *domněnka*, která se zakládá na tom, co jsem vysvětlil v úvodu, tj. že jdou od konce. Egypťani to *museli* tahat hrubou silou a vozit na lodích, protože jinou variantu si naši omezení vědci a historikové nedokážou představit.

Logická úvaha, že když Egypťani postavili *tohle*, tak možná nebyli tak úplně primitivní a věděli něco, co my nevíme, **není povolena**. Je totiž nepsaným zákonem, že my musíme být ve všech ohledech chytřejší než staří Egypťani, a od toho se odvíjí všechny teorie. Takže se jde s teorií "primitivní lidi primitivními metodami", protože jiná možnost není, a jelikož to nedává smysl a není moc uvěřitelný, tak se to snaží kompenzovat tím, že to dělalo *hodně lidí hodně dlouho*. Protože tím se všechny problémy vyřeší.

Je to tak trochu jako kdybyste tvrdili, že nemůžete přeskočit 30 metrů širokou propast, a vševědci vás přesvědčovali, že prostě potřebujete jen víc pokusů a delší rozeběh.

Poměrně zajímavější experiment je si to podle těch jejich údajů propočítat. Říká se nám 2.3 miliónu kvádrů o váze *minimálně* 2.5 tuny a 27 let práce. Co z toho vychází? Vychází z toho 233 kvádrů na den, což je zhruba 10 za hodinu. Pokud budeme rozumně předpokládat, že na tom nemakali i celou noc a dáme jim 16 hodin práce denně, vyjde nám 14-15 kvádrů za hodinu, což je jeden kvádr každý 4 minuty.

Takže lidi, jejichž vrcholnou technologií bylo bronzové dláto, tam sázeli jeden dvou a půl tunový blok každý 4 minuty. Což taky znamená, že musel být každý 4 minuty opracovaný nový blok těma

bronzovejma dlátama. A samozřejmě každý 4 minuty (v průměru, samozřejmě) musel bejt novej blok přivezenej z lomu. A každý 4 minuty novej blok vytěženej, tj. odloupnutej od skály.

To vše za předpokladu, že se jelo **16 hodin denně nějakých 9900 dnů v kuse**. Což asi není moc realistický. Pokud byly přestávky, kvůli počasí nebo technickým problémům, atd., pak muselo bejt obvyklý tempo ještě vyšší. Nemluvě o tom, že ty 50-tunový bloky musely trvat *mnohem* dýl.

Jestli celý proces pro jeden blok, od začátku těžby až po položení na místo v pyramidě, trval třeba 4000 minut (~67 hodin), tak se muselo v každém momentu po dobu 27 let pracovat na 1000 blocích zároveň.

Teď mi řekněte, kdo z vás si to dokáže realisticky představit.

Pak je tu samozřejmě i to, že vědci nemají žádný důkaz, že ty pyramidy jsou z 3. tisíciletí př. n. l. Podle všeho jsou mnohem starší. Mezi lidmi, kteří nejsou vázaní předsudky konvenčních historických ideologií, jsou pyramidy v Gíze považovány za zhruba 8000-12000 let starý. Jsou na nich například známky vodní eroze, která by je datovala přinejmenším o několik tisíc let zpátky než 3000 př. n. l.

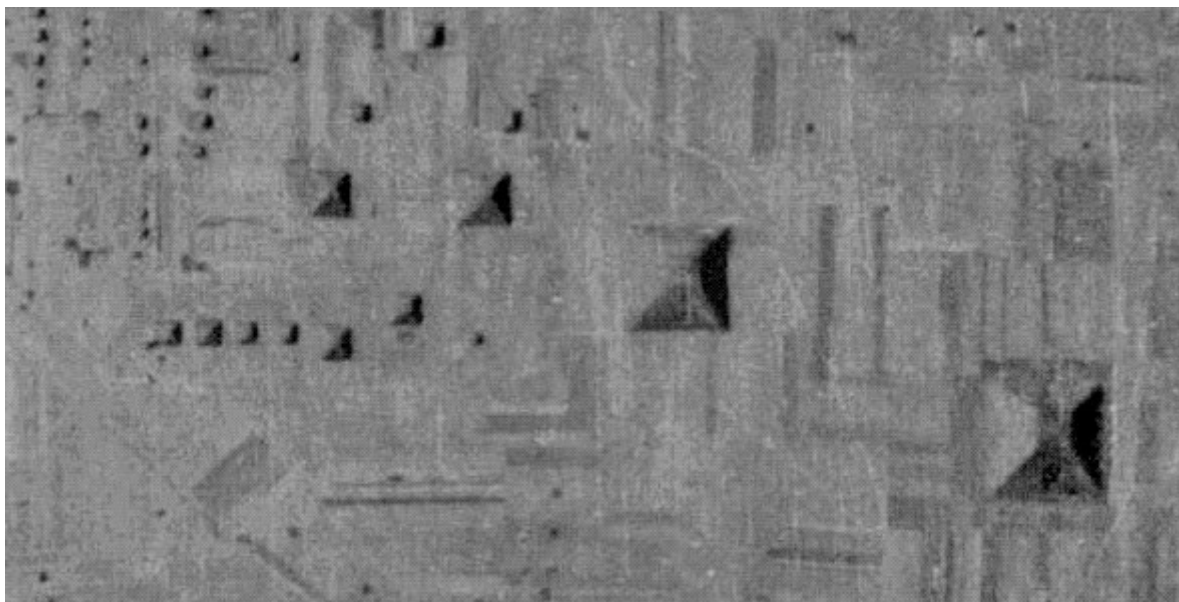
Nemám ale v úmyslu předkládat na tyto otázky jasné odpovědi. Pyramidy v Gíze byly postaveny mnohem dřív a úplně jinak, než tvrdí vědci, a mám dobrou představu o tom, jak, ale o to tu nejde. Vědět, jak to přesně bylo, není tak důležité, a hlavně, k tomu už by si měl každý dojít sám, pokud ho to zajímá. **Pointa je naučit se samostatně myslet, zpochybňovat teorie, který nedávají smysl, a nenechat se oblnout indoktrinací pochybných autorit.**

OK, v Egyptě mají velké pyramidy, ale v Číně mají větší. Soudruzi v Číně mají ale větší zkušenosti s tajením a schováváním věcí než Egypťani, takže zatímco o těch v Gíze ví každý, o těch čínských skoro nikdo.

První svědectví přines americký pilot ve 40. letech, který musel při letu nad Čínou sestoupit níž a při tom objevil velkou bílou pyramidu, údajně zhruba dvakrát větší než je Cheopsova. Vyšel o tom článek v New York Times, ale Číňani dlouho tvrdili, že tam žádné pyramidy nejsou.



O víc než 50 let později přiznali, že kolem města Xi'an je asi 400 pyramid. (Ono se to blbě zatlouká, když je to vidět na satelitních mapách.) Některý z nich jsou přibližně 8000 let starý.



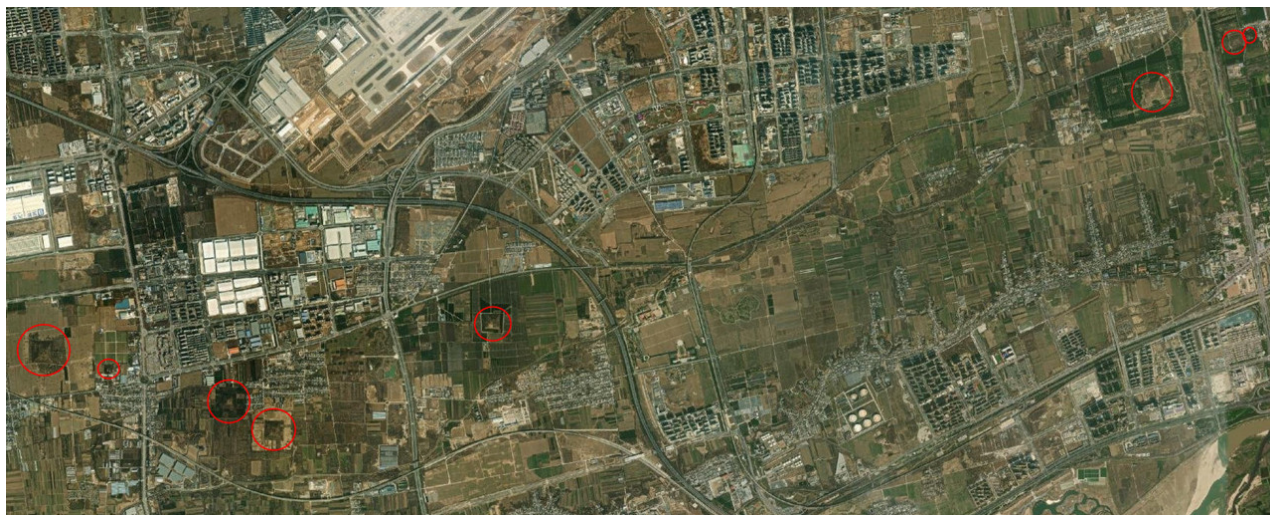
Nejsou to klasický kamenný stavby, co známe z Egypta. Podle Číňanů jsou většina z nich mauzolea a obvykle nemají špičku a rostou na nich stromy. Jsou to ale evidentně umělé stavby, naprosto pravidelné a obvykle orientované sever-jih, který se tyčí z jinak ploché krajiny.



Číňani jsou o nich pořád dost tajemnější a většina jich není přístupná veřejnosti. Co přesně se v nich schovává, nikdo neví. Údajně se několika lidem podařilo z jejich okolí přivést nějaké vzorky kovu, které se nepodařilo identifikovat, neboť nám není známej. Jakýkoliv přesný informace se ale hledají dost těžko.



Fotek je celkem málo, ale spousta se toho dá najít na satelitních mapách. Pyramidy jsou různé velikosti a někdy jich je třeba deset na čtverečním kilometru. Tady je pár jejich screenshotů:



Tady je jich deset na jednom obrázku:



Ta levá strana mimochodem odpovídá fotce o 3 obrázky zpátky.



Tahle má podle měřítka na mapě stranu dlouhou asi 250-260 metrů, což je víc, než Velká v Gíze:



V Číně se ale najde i nějaká ta kamenná pyramida, i když menších rozměrů (12 metrů vysoká):



Značně se podobá pyramidám v Jižní Americe.



Ty velké kameny opřené okolo můžou mít přes 10 tun a kvádry ve spodní řadě pyramidy jsou přes metr vysoký a 4-5 metrů dlouhý, takže taky ne zrovna malý.

Terakotová armáda



Ve městě Xi'An najdeme i další čínskou srandu, mauzoleum prvního císaře dynastie Čchin. Kromě pyramidy o rozměrech 354 x 357 metrů (tedy mnohem větší než Cheopsova, i když nižší) tam najdeme nekropoli, v níž se nachází **víc než 8000 terakotovejch válečníků**, neboli chlápků z terakotový hlíny v mírně nadživotní velikosti. Plus nějaký koně a tak.



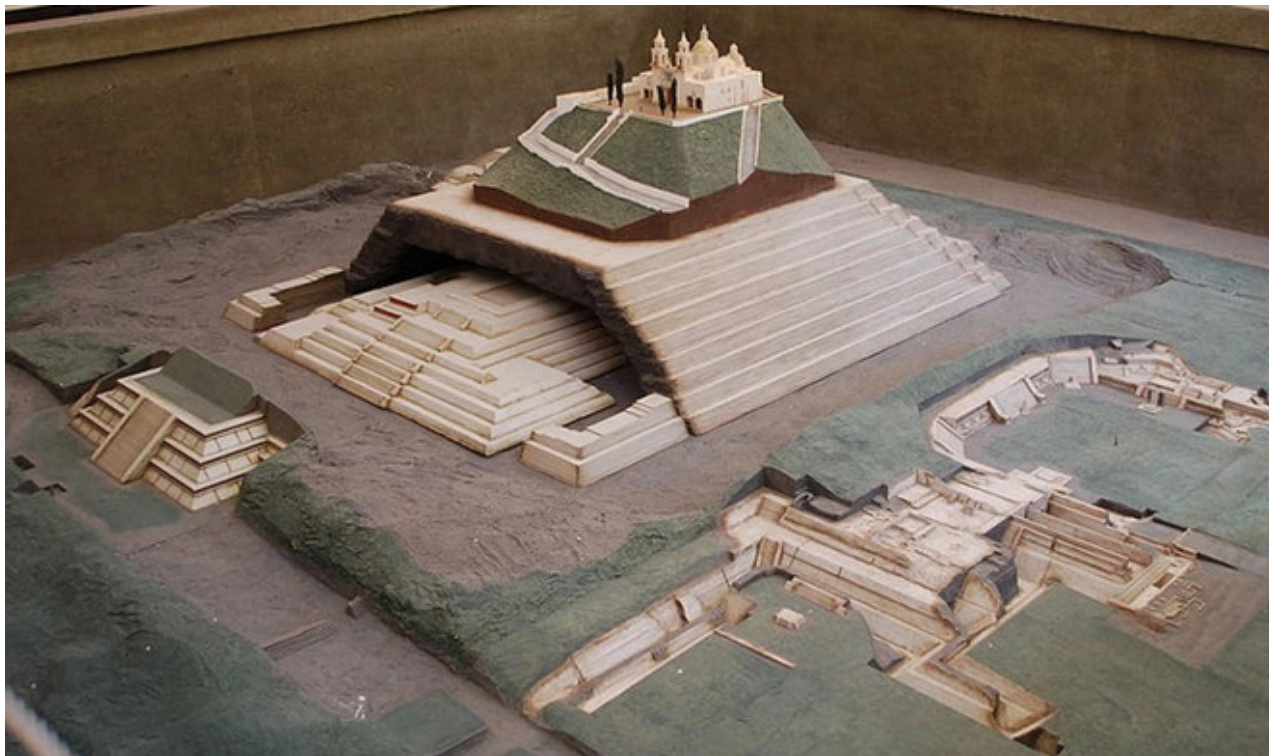
Tak jestli jste o tejhle armádě nikdy neslyšeli, teď o ní víte. Armáda je součástí větší nekropole, která má rozlohu 98 čtverečních kilometrů! Na posmrtněj život se fakt vplejtvá hrozně energie.

Pyramida v Cholule v Mexiku

Největší pyramida na světě je podle odborníků pyramida v Cholule. Je ale taková divná.



V podstatě byste ani nepoznali, že je to pyramida, protože není jednodušá, ale složená ze 6 vrstev a na první pohled splývá s krajinou a vypadá jako normální kopec s kostelem na vrcholu.



Takhle vypadá model. Na fotkách je nejčastěji ta část vlevo.



Celkově je to ale masivní komplex o rozměrech 450x450 metrů a 55 metrů vysoký. Materiálu na to asi padlo dost.



Teotihuacán

Jelikož Cholula je divná, má Mexiko v zásobě dvě další velké pyramidy, který, ačkoliv menší, aspoň vypadaj jako pořádný pyramidy. Nachází se v Teotihuacánu.



Pyramida Slunce je ta větší, s půdorysem skoro stejným jako Cheopsova (ale je o polovinu nižší). Pyramida Měsíce (obr. dole) má půdorys 130x147 metrů a vejšku 43 metrů.



Před ní je dalších asi 10 menších pyramid. Na fotkách je většinou vidět jen jedna z těch dvou velkejch, protože nejlepší místo na focení

(kromě vrtulníku) je ta druhá pyramida. Vzdálený jsou od sebe asi 800 metrů.



Všechny ty budovy samozřejmě sežraly ohromný množství stavebního materiálu, kterej, jak jste jistě uhodli, se musel importovat z desítky kilometrů vzdálených lomů.



Součástí komplexu jsou i rozsáhlý podzemní tunely, se zvláštnostíma jako jsou jezírka tekutý rtuti, který jsou součástí modelů krajiny a reprezentují skutečný vodní plochy. Podobný modely s rtuťovejma jezírkama byly mimochodem též součástí již zmíněného mauzolea s terakotovejma bojovníkama, což je poměrně zvláštní náhoda.

Teotihuacán je z hlediska ortodoxní historie záhadou v mnoha ohledech. Jeho stavitelé měli velký znalosti v oblasti fyziky, chemie, inženýrství, městského plánování, geologie, atd. Podle "odborníků" byla pyramida slunce postavená kolem roku 100 n. l. Je dost pravděpodobný, že stejně jako ostatní mohutný stavby minulosti, byla postavená mnohem dřív.

Tiahuanaco



Ačkoliv dvě dlouhá slova, která začínají na T a uprostřed je nějaký huákání, jsou lehký zaměnitelný, Tiahuanaco v Bolívii je něco úplně jiného než Teotihuacán v Mexiku. Je to archeologický naleziště, kde se, jako obvykle, najdou věci, jež se ortodoxním archeologům a historikům těžko vysvětlují.

Tiahuanaco se skládá z chrámu Kalasasaya, pyramidy Akapana, polozapuštěného chrámu, a pár dalších částí. Z pyramidy toho moc nezbylo. Většina byla zničena a rozkradena, a zbytek naleziště nedopadl o moc líp, protože lidé jsou idioti. Značnou roli v tom sehrála i přihlouplá katolická církev, která vždycky zuřivě ničila všechno, co nevykazovalo patřičné známky zaníceného katolického autoritářství.

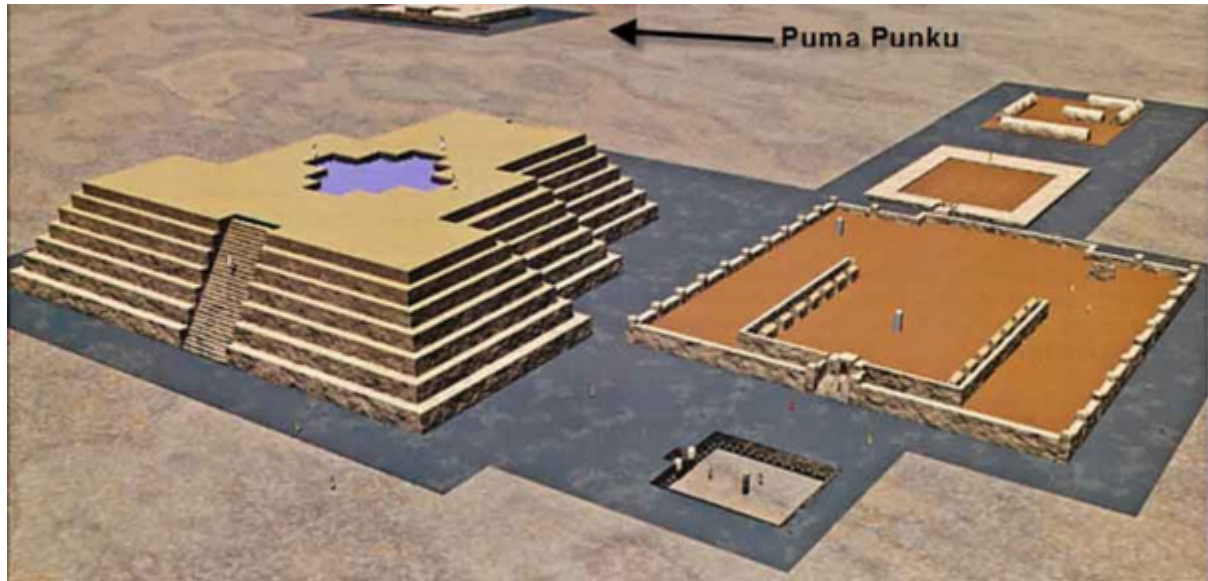


Akapana měla původně rozměry 257x197 metrů a veššku 16.5 m. Vnitřek tvoří navršená země a je obložená kameny různých velikostí. Největší z nich váží 66 tun a je z andezitu. Na Wikiprdii se dočteme, že:

Hlavní lomy andezitu, z nichž bylo Tiwanaku postaveno se nacházejí ve vzdálenosti 60 km, lomy, z nichž pochází červený pískovec jsou ve vzdálenosti 15 km. Další zajímavostí je, že jednotlivé andezitové několikatunové monolity byly spojovány kovovými svorkami, které byly vyrobeny z neobvyklé slitiny obsahující 2,05% arzenu, 95,15% mědi, 0,26% železa, 0,84% křemíku a 1,7% niklu, přičemž zdroj niklu se nikde v Bolívii nenachází. Zajímavé je, že teplota tavení této slitiny je poměrně vysoká.

No jak jinak, že jo? Vyřezávat ze skal 60-tunový bloky a transportovat je desítky (a někdy stovky) kilometrů a tam je skládat na sebe je evidentně oblíbená zábava primitivních civilizací. A nejlepší je přidat do toho materiály, který se široko daleko vůbec nenachází. A vyrábět z nich primitivníma starověkejšma metodama neobvyklý slitiny.

Původně měl areál Tiahuanaca vypadat nějak takhle:



Na vrcholu pyramidy bylo vyhloubené nádvoří. Pyramida nemá půdorys čtverce, ale komplexnější tvar. Ve spodní části obrázku je ten polozapuštěnej chrám, a ten velký oranžovej čtverec vpravo je Kalasasaya. Z toho, co se dochovalo, je nejprominentnější asi vstupní brána do Kalasasayi.



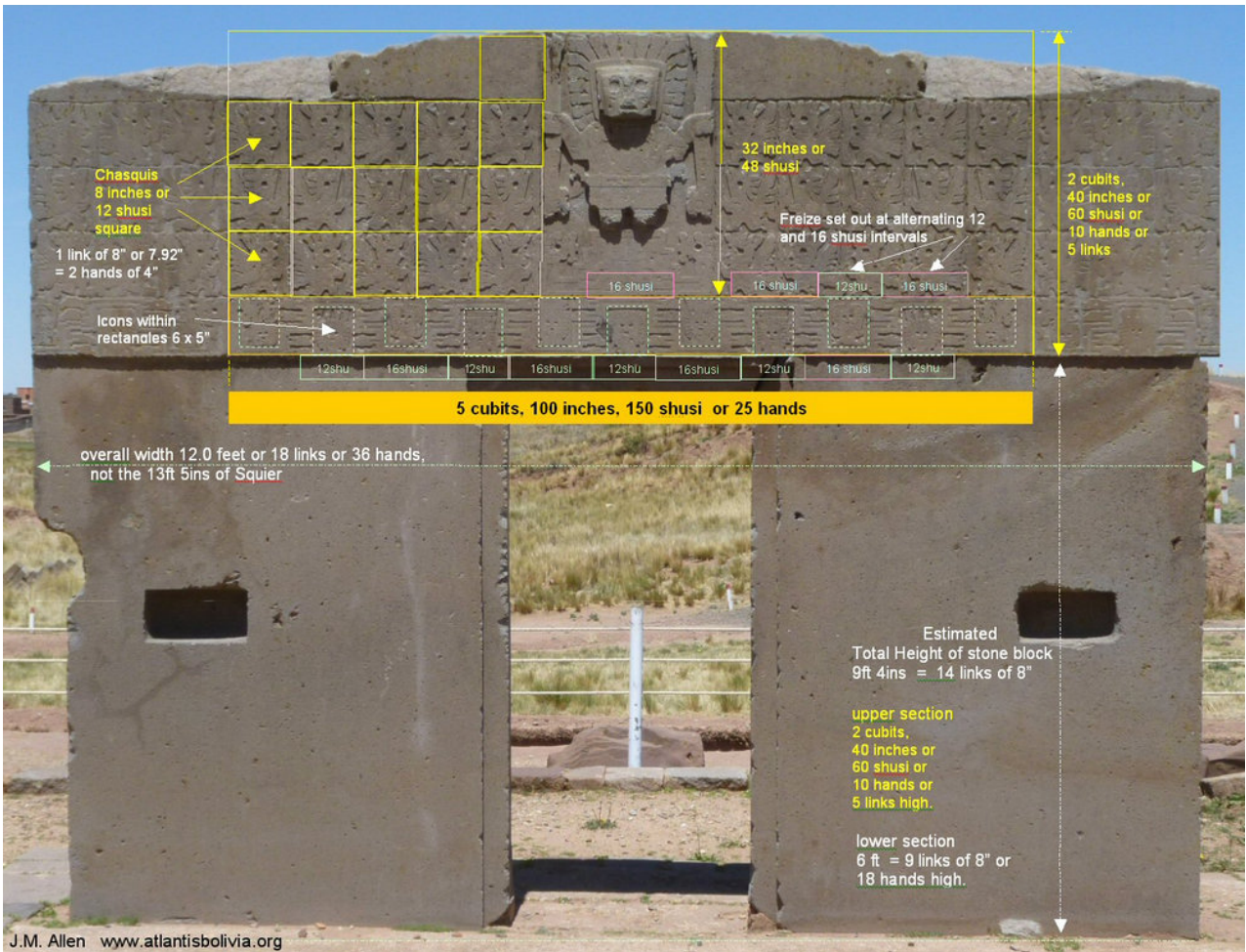
Oba chrámy jsou ohraničený zdí z všelijakejch kamennejch kvádrů o váze až 27 tun. Z takovejch se totiž staví nejlíp, když máte jen primitivní nástroje. Mnoho z nich je vyřezanejch s neuvěřitelnou přesností, "skoro jakoby laserem". To samozřejmě ukazuje, že to s těma primitivníma nástrojema fakt uměli.



Uprostřed náměstí je tři a půl metrová socha nějakýho chlápka, a vzadu v rohu druhá.



V druhym zadním rohu je sluneční brána, která váží asi 10 tun (takže je na starověký poměry celkem dost malinká), a aby naši prapředkové potrápili dnešní vědce, tak to všechno udělali geometricky velmi přesně a zakódovali tam všelijaký moudrosti, aby si "moderní lidi" (což můžeme po odstranění politický korektnosti přeložit jako "zdegenerovaní pitomci") měli čím lámat hlavu.



Stavitelé měli všechno promyšlený a nedělali to bezhlavě.

Stáří Tiahuanaca je nejistý. Archeolog Arthur Posnansky odhadoval 11-17 tisíc let. Carlos Ponce Sanginés se přikláněl k 1580 př. n. l. Později se došlo k odhadům 200-300 př. n. l., a nakonec ortodoxním historikům hráblo úplně a usnesli se na zhruba 110 n. l. Oni se vždycky snaží to posunout co nejvíc dopředu, protože si myslí, že pozdější lidi byli vždycky vyspělejší než ti před nimi. To je ale velká iluze.

Spousta těch ohromnejch staveb jako pyramidy v Gíze je datovaná kolem roku 3000 př. n. l., a ve skutečnosti je většina z nich mnohem starší. Takže víme, že tehdy to lidi (nebo někdo) postavili *uměli*, ať už to dělali jakkoliv. O tom, že něco takového ještě někdo dokázal po přelomu letopočtu, se dá silně pochybovat.

Vědci se drží teorie "primitivní lidi primitivníma metodama", protože to je jediný, co si dokážou představit. Nedokážou pochopit, že před rokem 3000 př. n. l. mohla existovat vyspělejší civilizace, než potom, ačkoliv jim to historie všech starších kultur říká. Vědci se ale rozhodli, že ta historie v nějakém arbitrárním bodě, kterej si vybrali, začíná bejt jen mytologie, protože jim to hlava nebrala.

Jak se říká, *garbage in, garbage out*. Když vycházíte z předsudků a vybíráte si, který historický prameny budete brát vážně a který ne (nebo kterou část jednoho pramenu budete brát vážně a kterou už ne), tak nemůžete čekat, že z toho vyvodíte správný závěry, a nemělo by vás překvapit, že vám spousta archeologických nálezů nedává smysl.

Všema starověkejma kulturama se prolíná myšlenka, že svoje vědění zdědily po předešlejch, vyspělejších civilizacích. Všude po světě se nachází masivní stavby z masivních kamenů z dob, kdy měli bejt lidi údajně primitivní a používat jen obyčejnou manuální práci a primitivní nástroje. Kromě toho mnoho těch staveb jednak vykazuje spoustu společnejch znaků a jednak ukazuje na rozsáhlý a podobný

znalosti jejich stavitelů, ačkoliv údajně ty kultury mezi sebou neměly a nemohly mít (podle hysterické historiků) žádný kontakt. Což moc nedává smysl.

Naproti tomu u těch starších civilizací nacházíme všude zprávy o předešlé, zaniklé civilizaci, od níž toho hodně zdědili. Obrázek je ten, že ke konci té prastaré civilizace se mnozí rozutekli na všechny strany, začlenili se mezi místní lidi, naučili je, co věděli, a stavěli podobné stavby od Jižní Ameriky přes Egypt a Anglii (Stonehenge) až po Čínu. Což dává smysl, protože to odpovídá tomu, co vidíme.

Vše nasvědčuje tomu, že víc než 10 000 let př. n. l. měli lidé znalosti a schopnosti, který nemáme ani dnes, tyhle znalosti v menší míře předali jiným kulturám, mezi než se po zániku té svojí vmísili, a pak postupně vědění upadalo. Pokud se na to díváme takhle, tak všechny ty stavby dávají smysl. Jediný, co historikům brání takovou myšlenku přijmout, je jejich arogance a namyšlenost. Nikdo v minulosti totiž nemoh bejt "chytřejší" než oni.

Puma Punku



Asi kilometr od Tiahuanaca leží další naleziště s názvem Puma Punku. Je s ním úzce spojený, ale vypadá trochu jinak. Nezbyla tam žádná výrazná stavba, ale v mnoha ohledech je to málo, co se dochovalo, ještě zajímavější.

Největší kámen je platforma o váze 131 tun, neboli dvojnásobek největšího kamene z Tiahuanaca.



Druhej největší má 85 tun. Údajně byly dopravený primitivníma metodama ze vzdálenosti 15 km.



Na Puma Punku je ale zajímavá hlavně ta preciznost a složitost opracování. Desítky kvádrů ve tvaru H jsou vyřezány s neuvěřitelnou přesností a každéj má trochu jinéj tvar.



Jakou přesně primitivní metodou to takhle vyřezali, a proč, je nejasný. Vypadá to ale, že tím museli zabít celý odpoledne.



Jedním ze znaků primitivní civilizace je, že vůbec netušíme, jak dělali, co dělali.



To, jak se k tomu vyjadřuje oficiální literatura, je kapitola sama pro sebe. Na Wikipedii se například najde věta: "*Due to the complexity of the stonework many have theorized the existence of aliens, however many stones are left unfinished and show how they might have been cut.*" Leč autor týchle věty nepovažoval za nutný tohle bizarní tvrzení nějak vysvětlit nebo doplnit.

Takže vysvětlení je: "Je to strašně divný, no ale vlastně to zas tak divný není." Konec vysvětlení. Jako třeba proč to není divný, čím se to vysvětluje, nebo co tím sakra ten ichtyl chtěl říct, to se tam nedočteme. Takže zřejmě celá pointa byla sdělit lidem, "Mimozemšťani to určitě nebyli. Máme na to jakýsi možná důkazy. (Ale určitě vám je neukážeme.)"

Tak dík. To jsem potřeboval vědět. Hlavně nemyslet a věřit autoritám.



Machu Pikachu je město postavený z kamene na vrcholu a svahu strmýho kopce, přes 500 metrů nad úrovní řeky, která teče okolo. Je pojmenovaný podle pokémona, kterej cestoval časem z dnešního Japonska zhruba do roku 12 000 př. n. l., aby ho bleskama vytesal z kamene. Protože se Pikachu rád pere, postavil to v Peru. Tohle ví každěj.



Povedlo se mu to parádně. Dodneška jezděj lidi z celýho světa obdivovat tuhle pikačovinu.



Existuje ale i alternativní teorie, kterou razí Wikiprdie a jiní prdlouši. Prej to postavili Inkové, neboli v podstatě "divoši", v 15. století. Nějak těžili a opracovávali kameny s váhou až 55 tun a ručně je tahali do kopce, kam bylo třeba.



Takže si to dobře prohlídněte a užívejte si vědomí, že tam ty 50-tunový kameny nemusíte tahat vy. A jelikož při čtení těch "odbornejch vysvětlení" mám pochyby o tom, že lidi ví, co je to tuna, tak vám to trochu přiblížím.

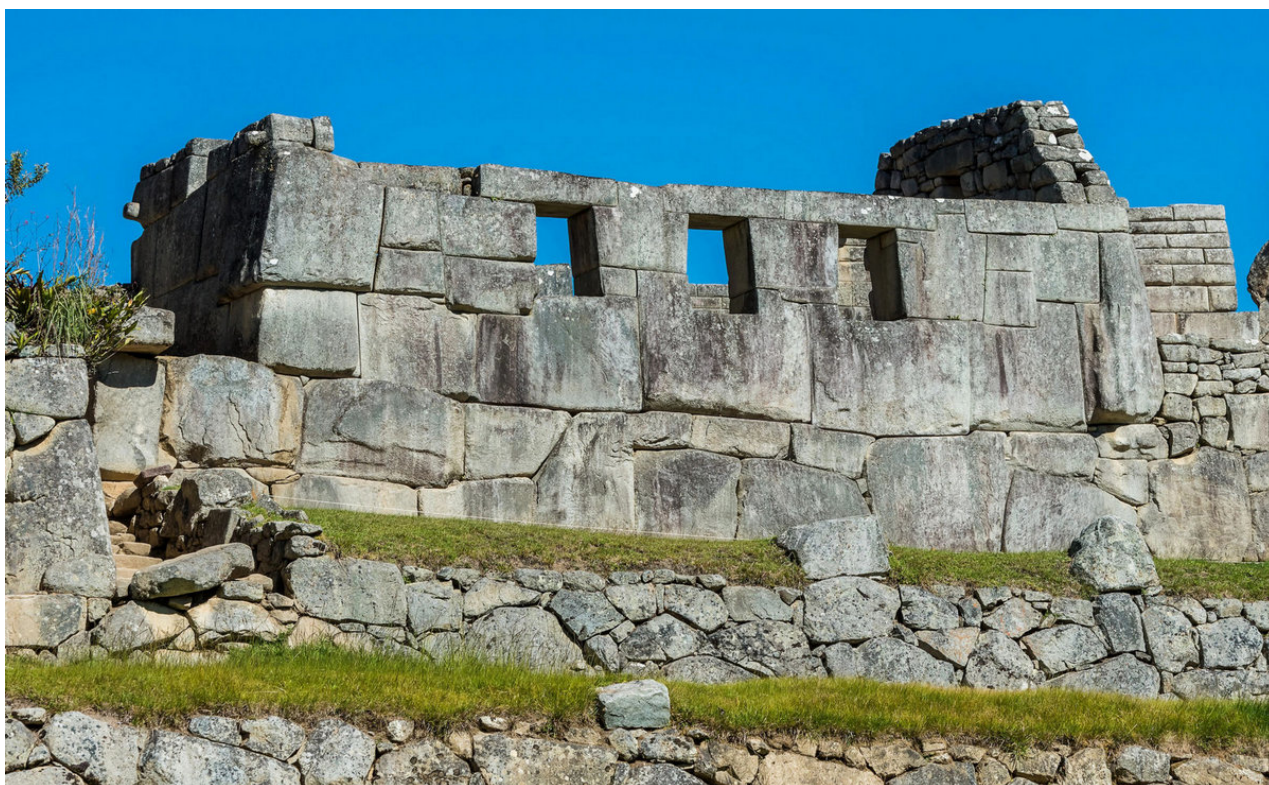
Průměrná kráva (ted' nemyslim ty v parlamentu) váží asi 700 kilo. Takže do 50 tun se jich vejde 71 a půl. Takže si představte, že dáte do nějakýho velkýho pytle 71 a půl krávy a máte to táhnout tímhle kopcem. Případně si tam místo toho můžete dát 8 slonů. A pak jdete pro další.



Máme tady skoro 150 domů, nesčítelně teras, a asi 100 schodišť, všechno z kamene. Většina je postavená hrubým stylem z kamenů normální velikosti. Kromě toho je tu ale několik chrámů, kde byly použity ty ohromný kvádry s váhou až přes 50 tun a opět do sebe zapadají naprosto přesně.



Výjimečně se nám nevnučuje, že ty kameny tahali odněkud z Bolívie, ale já myslím, že tahat to do kopce bohatě stačí. Zatímco velká část staveb MP se dá realisticky přisoudit Inkům, u některých to prostě nedává smysl.



Tady vidíte typickou práci divochů - ohromný šutry, vyřezaný do divnejch tvarů (kdepak čtyři rohy, chce to aspoň 8-10 úhlů), vytahaný

ručně na kopec, a naskládány do sebe tak, že mezi ně nezasunete žiletku.



To byla taková jejich finta. Protože tam mívají zemětřesení, tak se vykašlali na maltu a místo toho nějak ořezali ty kameny do komplikovanejších tvarů, aby to do sebe přesně zapadlo a nerozsypalo se to. Nevíme sice, *jak* to dělali, ale je nám to jedno. Hlavně že jsme se dávno civilizovali a stavíme regulérní paneláky.



Dokázali to vytvarovat jakkoliv a napasovat kamkoliv. Kdybyste chtěli postavit nějaký fakt cool a neobvyklej barák, zajděte za divochama do pralesa. Umí to nejlíp a konstrukční firmy by vás s tímhle beztak poslaly do háje. Navíc by vás nejspíš udolali k smrti eurobyrokrati s povoleníma a bezpečnostníma předpisama.



Tohle je chrám měsíce, kterej se nachází na svahu tý hory, co vidíte v pozadí většiny fotek z MP.

Inkové sice neměli Lego, ale vystačili si:



Mají ty dílky sice trochu zbytečně komplikovaný a velký, ale co byste chtěli od divochů.

(Nicméně tady vidíte dva velice odlišný styly. Někdo dostavěl - zřejmě zbořenou - horní část primitivní metodou, zatímco ta spodní část je úplně na jiné úrovni. V posledních stoletích se s tím údajně nehejbalo, takže ta horní část je nejspíš od Inků. Ta spodní celkem určitě ne. K tomu se ale ještě vrátíme. Jak velkou část MP postavili opravdu Inkové se neví.)

Jak se pozná primitivní civilizace? Tak, že staví ohromný divný stavby ze strašně těžkejch šutrů na těch nejpitomějších možnejch místech. Tohle by civilizovanýho člověka nikdy nenapadlo:



Tady si můžete prohlídnout primitivní metodu opracování kamene zblízka.



Ještě že jsme se civilizovali a takovýhle blbosti už neděláme.

Na důkaz, že vyšplhat do toho kopce není taková sranda ani bez pytle se 71.5 krávama, tam jeden turista umřel na infarkt. Cože, jenom jeden?! No jo, no, starý dobrý časy před covid fuckcínama.

Ollantaytambo



Zhruba 30 kilometrů od Machu Pikachu leží Ollantaytambo, což je další komplex postavený zjevně podobně jako lidičkama, kteří nepochopili svoje místo v historii.



Opět poseli celou horu těma svejma terasama a všelijakejma kamennejma stavbama.



Opět se rozhodli, že kromě normálních zdí z normálních kamenů ("normální" kámen = unesou ho dva chlapi) si postaví pár věcí z obrovských kvádrů, který vytesají ne do tvaru nějakého trapného obdélníku, ale něčeho složitějšího.



Opět to do sebe poskládali s milimetrovou přesností a do té spáry nestrčíte ani papír. Prostě náš známej klasickej "primitivní" styl. Ještě na těch kamenech často mají nějaký výstupky, z čehož se dá usuzovat, že ten kámen byl původně větší a opracovali celou plochu kromě těch výstupků, protože ty kameny asi nevypadly ze skály rovnou takhle. (I když věřím, že by se našli nějakí zastánci teorie "to samo"...))



Jako stěžejní ukázkou svojí primitivnosti nám stavitelé Ollantaytamba zanechali stěnu ze šesti kvádrů, z nichž každá váží přes 50 tun. Údajně pochází z lomu 5 km daleko, takže tady to měli dost "blízko". Akorát je to teda zase na kopci. A museli to dostat přes řeku.

Skoro jakoby staří stavitelé nikdy neuvažovali o tom, jak to udělat co nejjednodušeji. Což teda, kdybych měl jen primitivní metody a viděl, že to bude nechutný množství těžké práce, bych si asi dal jako

prioritu číslo jedna. Zřejmě jsem moc civilizovanej, ať už to znamená cokoliv.



Těch šest kvádrů je zajímavě vystlanejch užšíma kamenama.



V okolí se samozřejmě nachází i další kamenný bloky, který neunesou nejen dva chlapi, ale ani tolik chlapů, kolik by se kolem nich vešlo, aby je mohli chytit. (Takhle by to pochopitelně nenosili.)

Pro zábavu se můžete zamyslet nad tím, co byste dělali, kdyby vám někdo dal za úkol ten kvádr posunout o 20 metrů a nesmíte použít nic, co potřebuje elektřinu, benzín a podobně. Řekněme, že máte neomezený počet lidí, který vám můžou pomoci, ale žádnou technologii.



Když se vám to povede (posunout, ne vymyslet), máte splněno tak asi 0,01% práce. Pak to chce ještě místo dvaceti metrů táhnout pár kilometrů po všelijakém terénu, vytáhnout to do pořádného kopce, a tam ty kvádry stavět na vejšku, dávat jeden na druhý, dělat z toho *puzzle*, atd.

Hatunrumiyoc

V okolí se najdou i další ruiny a samotný Cuzco má ukázkou neuvěřitelného stavitelství přímo uprostřed města. Je to ulice Hatunrumiyoc.



Základy celého bloku budov jsou postavený z ohromnejch kamenů, který jsou opět přesně ořezaný a zasazený do sebe bez malty a bez sebemenších mezer.



Jednou z atrakcí je "kámen dvanácti úhlů", kterej je opracovanej tak, aby do něj zapadalo dalších 11 kamenů. Opravdu to opracovávali primitivní metodou a pracně hledali, co jim kam bude pasovat, a ty kameny brousili a prakticky leštili, aby to do sebe zapadlo se 100% přesností?



Nebo měli nějakou mnohem lepší a rychlejší metodu, o kteréj nevíme? Jestli to totiž opravdu dělali "primitivně" a hrozně dlouho, tak s tím, kolik v těch dobách žilo lidí, musela většina populace v okolí těch monumentů strávit celý život stavbou něčeho, co jim ani nebylo k žádnému praktickému užitku.

Sacsayhuaman



V blízkém okolí severní části Cuzca se nachází několikery ruiny. Hned na okraji města najdeme Sacsayhuaman, citadelu obklopenou třema sadama klikatý masivní zdi. Nejdelší z nich se táhne asi 400 metrů, ale víceméně jsou všechny skoro stejně dlouhý a jsou kolem 6 metrů vysoký.



Celkovéj objem kamenů se odhaduje na 6000 m³. Odhady pro váhu těch nejtěžších se pohybujou mezi 128 a skoro 200 tunama, což je víc než co jsme zatím viděli. Je to váha 2-3 velkejch tanků.

Kromě mohutnosti se ty kameny pyšní přesností opracování a skládání, jaká by snad ani neměla bejt možná. Vypadá to, jako by ty kameny přeměnili na nějakou polotekutou substanci, pak vytvarovali a poskládali, a pak nechali znova ztvrdnout. Ale to prej se nesmí a musí se to dělat dlátem.

Tenhle kamen je vysokej jako váš obejvák (myslim ten vpravo dole vedle toho velkýho):



Předpokládá se, že to, jak jsou ty kameny zakleslý do sebe, pomáhalo při zemětřesení. Což asi jo, ale bohužel už to tak moc nepomáhalo proti rozkrádání pozdějšíma obyvatelma na jiný stavby, stejně jako je to se všema podobnejma místama v Peru. Proto vidíme některý části doskládaný z malejch kamenů. (Protože pokrokoví civilizovaní lidé to z velkejch neumí!)



Pro případ, že vám to všechno nepřipadá dostatečně ohromný, tak tady to máte s lidičkama:



Prostě Inkové usoudili, že místo aby si postavili dvoupatrový baráky, tak bude lepší vysekat ze skály kvádry, který jsou vysoký jako

dvoupatrový baráky a postavit z nich tři zdi za sebou. Jen tak rukama. A lom byl samozřejmě 35 km daleko. Nějakej problém?

Naše civilizovaná společnost zatím postavila tak akorát nějaký dvojčata a co to vydrželo? *Rozpadlo se to na prach*, jakmile do toho narazilo letadlo. Trapas.

Tambomachay



Tambomachay je takový zvláštní malý místečko severně od Cuzca postavený z (relativně) velkejch kamenů. (Po Sacsayhuamanu vypadá všechno nějak malý.) Skládá se ze série akvaduktů, kanálů a vodopádů, který do dneška fungujou. Foto nahoře je prakticky vše, co tam je.

Vidíme tu ale opět kameny nepravidelnejch tvarů, často s osmi úhly na jednej stěně, který do sebe zapadaji s milimetrovou přesností bez malty. A stejně jako v MP a Ollantaytambu tu vidíme zálibu "Inků" ve

stavbě oken a dveří, který nikam nevedou.



Není jasný, na co přesně to stavěli. Je o tom "několik teorií", který si radši ani nebudeme říkat. Vymyslete si svoje vlastní.

Vůbec celý tyhle starý stavby se dají shrnout třema písmenama:
WTF.

Qenko



Další podivností v okolí Cuzca je Qenko. Centrem je taková skála, do které jsou nahoře vytesané všelijaké schody a... hmmm... další věci. Připadá mi, že si tam asi jen tak testovali ostří majzlíků.



Okolo postavili nějaký zdi, schody a monumenty a když zjistili, že maj majzlíky ostrý, tak zespoda v tý skále vytesali nějaký náhodný věci, aby tam mohli hrát na schovku.



Taková je aspoň moje teorie. Pochybuju, že "odborníci" mají lepší.

Puka Pukara



Puka Pukara je taková pevnost, která je zajímavá tím, že na ní není prakticky nic zajímavého. Aspoň teda pokud jste se prokousali tímhle článkem až sem, tak to musí vypadat dost nudně.



Tady ale vidíte ten rozdíl, že tohle je něco, co realisticky mohli postavit Inkové. Podobá se to některým předešlejším stavbám, ale není tu nic, co by znamenalo nemožný množství práce.

Je to postavený z normálních kamenů, který se dají někam dovalit a naskládat do sebe, aniž byste se s jedním kamenem museli tahat půl roku. Dokonce to i vypadá, že je tam i nějaká malta. I tady se ale míchají dva styly.



Budí to dojem, že Inkové napodobovali dřívější stavby, ale už to neuměli tak dobře a zdaleka to nevypadá tak hezky.

Pisac



Nějakých 20 kilometrů na sever od Cuzca je městečko Pisac, v jehož okolí se nachází ruiny několika osad z doby Inků. Na obrázku nahoře vidíte jednu z nich. Je to pěkný komplex staveb na strmém svahu, ale podobně jako Pukara, nevzbuzuje otázky *jak a proč*.

Nicméně tady si můžeme všimnout jedné zajímavé věci. Z levého dolního rohu jde přes celou fotku šikmo nahoru zeď, která je opět architektonicky jiná, než ten zbytek.

Tahle zeď je z větších kamenů, mnohem přesněji opracovanejších a poskládanejších. Ty ostatní zdi jsou typická středověká matlanina, kde na sebe skládají kameny, jak jim přijdou pod ruku a je to proložený všelijakým bordelem. Ačkoliv ty stavby jsou relativně impozantní, ty zdi nevypadají nijak hezky. Jsou prakticky tak obyčejný a nudný, jak jen můžou být.

Je tu ale patrný to, že ta "lepší" zeď je v mnohem pokročilejším stádiu rozpadu než ten zbytek, ačkoliv je podstatně líp postavená. Což naznačuje, že je mnohem starší a stavěl jí někdo jiný.



Tady je jiná lokace o kousek vedle, kde je všechno postavený v nudným, špinavým stylu Inků. Aspoň teda předpokládám, že se historikům dá aspoň něco věřit a byli to Inkové. Ať to byl kdokoliv, pointa je, že tu můžeme rozlišit jeden "horší", obyčejnější styl, kterej ničím moc nevyniká, a jeden "lepší", čistší, kterej ukazuje větší dovednost. A podle všeho ten lepší je starší.



To je patrný na třetí lokaci, kde se nachází chrám slunce. Ta je převážně postavená v tom lepším stylu, a tady vidíme, že pozdější obyvatelé opravili některý polorozpadlý zdi tou "primitivnější" metodou, tj. za pomoci menších, úplně obyčejnejch kamenů, a esteticky to stojí za prd.



Stavby jsou opět do značny míry rozebraný, ale vidíme tady tu přesnost a uhlazenost. Když to srovnáme se Sacsayhuamanem, tak je to ale pořád dost primitivní. Stavby Inků jsou obyčejný, z malejch kamenů různějch velikostí, tenhle chrám je uhlazenej a hodně pravidelnej (horizontálně téměř všude rovný řady), a Sacsayhuaman je ještě o dvacet úrovní vějš, plnej nepravidelností, ale na rozdíl od staveb Inků je všechno úplně geniálně spojený dohromady a úplně neprůstřelný. A jsou v tom sto-tunový bloky. A vypadá to nádherně.



Ten chrám má i pár pokročilejších rysů, protože je částečně zakomponovanej do opracovanj skály, což už trochu připomíná i chrámy v Machu Pikachu. Každopádně Pisac, MP a Ollantaytambo nám ukazujou minimálně dva naprosto odlišný styly stavěni a naznačujou, že ten znatelně náročnějši styl je starší.

Inkové nejspíš objevili starý stavby, usídlili se kolem nich, poopravili, co se za tisíciletí rozpadlo, a přistavěli svoje vlastní. Což by asi udělal každej, kdo by měl tu možnost. Je třeba vést v patrnosti, že ty kameny se nedaji nijak jasně datovat, takže to, jak jsou ty stavby

opravdu starý, nikdo jistě neví. A vědci všeho druhu se snaží všechno našťouchat do svého paradigmatu, kterej je plnej předsudků a pochybných předpokladů.

Kamenná stavba může bejt 1000 let stará nebo 10 000 let stará a nijak to nepoznáte. Vychází se z toho, co najdete okolo (pokud třeba jasně neznáte stavitelskej styl a komu patří, ale i tam se dá zmýlit). Chrám v Ollantaytambu nebo MP může bejt třeba o 5000 let starší než ty terasy a domy okolo. Nebo klidně o 12 000. A pokud by to postavil někdo před 12 tisíci lety, je slušná šance, že by po něm nezbylo nic, co bysme mohli nějak identifikovat. Obzvlášť když mezi tím proběhlo pár katastrof.

Ale k tomu se ještě vrátíme. Teď se posuneme někam jinam.

Baalbek



Baalbek. To slovo je jak rána kladivem do hlavy. Nebo spíš kamenným kvádrem. Je v něm totiž obsaženo "A jak vysvětlíte **tohle?!"**

Máme tu rozsáhlý chrámový komplex, ze kterého, bohužel, až tak moc nezbylo. Nejzachovalejší je chrám Bakcha (nahore). Dole je, co zbylo z chrámu Jupitera, který byl asi třikrát větší.

Ve spodní části obrázku vidíme bloky obřích rozměrů.



Z dálky a bez lidí to nemusí bejt evidentní, ale když si k tomu někdo stoupne, tak to vypadá, že to musí bejt nějaký podvod. Blok má zhruba 4x4x8 metrů a váží kolem 300 tun, což je dvakrát víc, než největší, co jsme zatím viděli. **V Baalbeku je takovejch přes 20.**



Tím to ale teprve začíná. V Baalbeku totiž najdeme tři z pěti největších monolitů na světě. Prvním a nejznámějším je Kámen těhotný ženy. Proč se tak jmenuje je nejasný, ale vědci "maji nějaký teorie". Co je jasný, je že je velkej jak kráva. Lépe řečeno asi tisíc krav.



Leží zapomenutej v lomu asi 800 metrů od Baalbeku, kterej na fotce vidíte vlevo na pozadí. Rozměry jsou zhruba 4x4x20 metrů. (Nemínim se tu zabývat přesností - to si může každej lehko dohledat.) Váží 1000 tun, takže asi jako 200 slonů.

Z těch tří kvádrů, co se povalujou v lomu u Baalbeku, je to ten nejmenší.



Druhej objevenej a druhej největší je Kámen jihu. Má taky 20 metrů na dylku a druhý dva rozměry zhruba o půl metru větší. Váží 1242 kilo. (Takhle přesně to spočítali.)

Ten největší byl objevenej až poslední, protože byl původně celej zahrabanej pod zemí. Říká se mu Zapomenutej kámen (a tady mají vědci velmi dobrou teorii o tom, proč se tak jmenuje!), a leží vedle a pod tím prvním. Opět má asi 20m na dylku, ale ostatní dva rozměry jsou 6x5.5 metru. Váží víc než o polovinu víc, než ten nad nim - 1650 tun.



Ať se na něj díváte z který strany chcete, tak je těžký uvěřit, že je to opracovanej kámen. Lidi na něm vypadají jak mravenci. Zajímavý je, že si někdo dal tu ohromnou práci s opracováním třech z pěti největších monolitů na světě a pak je tam z nějakýho důvodu musel jen tak nechat ležet. Asi pak zjistili, že tohle už fakt nikdo neunes. To muselo nasrat.



Pokud to teda nebylo úplně jinak, a nevyrobil to někdo relativně snadno, protože věděl, jak na to.

Tyhle tři šutry se teda olympiády ve stavení chrámů nezúčastnily, ale dalším třem, jen o něco míň impozantním, se to povedlo. Vidíme je tady na tej fotce, která vypadá jako návod na používání Photoshopu. Ve skutečnosti je ale naprosto reálná.



Za hlavou má chlápek na obrázku vrstvu kamenů 11 metrů dlouhých o hmotnosti kolem 350 tun. O vrstvu vejš jsou ty tři, kterejm se odedávna říká *trilithon*. Ty mají dýlku 19 metrů (skoro jako ty tři v lomu) a váží každej okolo 800 tun. Všechno to na sobě sedí úhledně jako Lego.

Podle oficiální, politicky korektní vědy mají Baalbek na svědomí Římané a prej to postavili kolem roku 60 n. l. Což ale budí spoustu otázek.

Jak někdo někde poznamenal, Římané byli dobří stavitelé, ale měli zdravěj rozum. Použít takhle ohromný kvádry místo takovejch, jako maj ty ostatní řady, znamená mnohonásobně víc práce a prakticky žádnou výhodu.

Ona i ta "obyčejná" vrstva za tím chlápem na fotce má asi metr čtyřicet na vejšku a možná pět metrů na dýlku, takže ty kameny můžou mít třeba 10 tun, což si myslím, že celkem spolehlivě zajistí

stabilitu a dlouhou výdrž. Proč se místo s 10-tunovejma blokama dělat s 800-tunovejma, když ta obtížnost narůstá geometrickou řadou? Pro Římany to nedává smysl.

Kromě toho, **nikde jinde Římani nic takového nedělali**, a to toho nastavěli dost. A připadá mi zvláštní i to, že by svoji nejgrandióznější stavbu postavili zrovna v Libanonu.

Jak už jsem říkal, kameny se nedají datovat, takže archeologové musí dost spekulovat. A jak jsme už taky viděli, stavět se dá někde, kde už bylo něco postavený dřív. Chrám nahoře vypadá, že by moh bejt od Římanů, ale to ještě neznamená, že tam něco nestálo už dřív. Tyhle velký bloky tvoří spíš základy, takže Římani mohli stavět na ruinách nějaký starší stavby. Koneckonců, i oficiální zdroje tvrdí, že oblast Baalbeku byla kontinuálně obydlená posledních 9 tisíc let.

Ortodoxní archeologie vychází z toho, že před Egyptem, Mezopotámií, atd. žádná vyspělá civilizace neexistovala. Všechno byli primitivní lidi s primitivníma nástrojema. Tahle teorie je ale pochybná.

V předchozím článku jsem zmínil Gobekli Tepe. Archeologové se kupodivu nějak shodli, že je 10-12 tisíc let starý. A z té doby jsou tam monolity o váze až 50 tun. Takže jednak pochybuju, že jeho "výrobci" byli primitivní, a jednak teda víme, že už před 10 000 lety tu byla schopnost opracovat a manipulovat 50-tunový kvádry.



Sfinga v Gíze na sobě má známky vodní eroze, což jí datuje o několik tisíc let před "oficiální" 3. tisíciletí př. n. l. Existuje mnoho důvodů domnívat se, že spousta těch největších megalitických staveb není 5 tisíc let stará, ale 8-12 tisíc.

Kromě toho v literatuře starých civilizací jsou všude zmínky o tom, že jejich předkové přinesli svoje vědění odněkud jinud, ze země, která už neexistuje. Takže zatímco ortodoxní názor je, že lidstvo se posledních 12 000 let vyvíjelo od primitivního k vyspělejšímu, jsou tu důvody se na to dívat úplně jinak.

Máme informace ze starých pramenů o potopách a katastrofách, které zničily starší civilizace, z nichž jen málo lidí přežilo. Ti se před konečnou zkázkou rozutekli na všechny strany a zabydleli na různých

místech. Tam se smísili s místním obyvatelstvem, který bylo na primitivnější úrovni, a předali mu, co se dalo z jejich vědění.

V důsledku toho vznikly megalitické stavby po celém světě. Vědce vždycky mátló, že se stejné postupy a informace nachází všude od Jižní Ameriky přes Egypt až po Tibet, ačkoliv spolu ty místa údajně neměly a nemohly mít žádný kontakt.

Na tom evidentně něco nehraje, a lehko se to vysvětlí tím, že jedna starší kultura roznesla svoje vědomosti a schopnosti do všech koutů světa, když bylo vidět, že s jejich původním domovem to vypadá špatně.

Z mnohého se dá usuzovat, že byly vyspělosti možná na "naší" úrovni, ačkoliv zřejmě ne skrz "technologie" tak, jak ji známe my. Pravděpodobně to byla úplně jiná civilizace než naše. (Na druhou stranu jsou tu například ty značně podezřelý zmínky v Bibli a Mahábháratě, který zatraceně připomínají atomový výbuchy.)

Výzkum, kterej se odehrává úplně mimo main stream, naznačuje, že ta stará civilizace nepoužívala technologii tak, jako my, ale byla mnohem vyspělejší duchovně (což není nijak těžký, protože v tomhle je naše civilizace tragicky pozadu). To by pak znamenalo, že šli na věci úplně jinak, než jsme zvyklí, a naši vědci si vůbec nedokážou představit, jak ty starý civilizace mohly operovat.

Mluví se o používání krystalů a zvuku způsobama, který dnes neznáme, ve spojení s psychickéjma schopnostma. Pokud některý starověký stavby vznikly nějakéjma takovéjma metodama, není se co divit, že naši vědci značně tápou a musí si vymejšlet blbosti.

Když se člověk oprostí od materialistický indoktrinace a začne si všímat věcí, který věda převážně ignoruje (pokud se jim zrovna nevysmívá), a rozšíří si obzory a skládá dohromady střípky z mnoha zdrojů, začne se vynořovat poněkud jinéj obrázek naší historie.

Spíš než lineární vývoj od "primitivity" k naší současnej nadřazenosti to vypadá jako vývoj od *vyspělosti úplně jinýho typu*, která se postupně vytrácela a byla pomalu nahrazovaná tou naší. Když se podíváme na dlouho existující říše, jako byla Egyptská, vývoj je spíš degenerativní. Ty nejúžasnější stavby byly postavený na začátku. (Ve skutečnosti ale pravděpodobně ještě dlouho předtím.)

Takže postavili základy Baalbeku Římani? Nejspíš ne. Nedává to smysl. Pravděpodobně tam ty velký kvádry byly už dlouho předtím. Kdo je má opravdu na svědomí, nevíme. Jednou na to ale určitě přijdeme. Až přestaneme bejt duchovně retardovaní.

Горная Шория

Jelikož v Rusku mají všechno největší a všeho nejvíc, najdou se tam i ty největší monolity.



Kdesi uprostřed jižní Sibíře je místo zvaný Gornaja Šorija. Tam se nachází ohromná stěna z kamenů nejasnýho původu. Je 40 metrů vysoká a táhne se do vzdálenosti 200 metrů. Prozkoumaná byla poprvý teprve v roce 2013.



O tom, jestli je přírodní nebo umělá se vedou spory. Někteří tvrdí, že "to samo", tedy že tu stěnu postavily nějaký přirozený procesy, ačkoliv není tak úplně jasný, jaký. Ti, co to místo navštívili, o tom ale mají vážné pochyby a i z fotek a videí je vidět, že tam dost věcí moc přirozeně nevypadá.

Tak jako tak, ty největší kameny s přehledem trumfnou Baalbek, protože váží až 3000-4000 tun.



Když člověk vidí jejich velikost v porovnání se stromy okolo, je to těžko uvěřitelný.



Ačkoliv není jasné, kdo by mohl něco takového postavit, už na první pohled je evidentní pravidelný kvádřovitý tvar mnoha z těchto

kamenů, poskládaných v řadách jako cihly. Příroda dokáže úžasný věci, ale přece jenom ta pravidelnost je tu dost okatá a ty kameny jsou ze žuly, takže dost tvrdý.



Některý kameny jsou 20 metrů dlouhý a 5-7 metrů vysoký.

Jakej přírodní proces vytvoří takhle pravoúhlej kvádr 30 metrů nad zemí?



Tím ale záhady jen začínají. Části stěny jsou zbořeny a stovky ohromných kamenů jsou rozmetány desítky metrů daleko. Má se za to, že tu kdysi došlo k nějaké velké explozi. Možná byla od meteoru. Někteří spekulují o nějaké dávnej válce.

Na některých kamenech jsou známky spálení. Mnoho jich bylo evidentně vystavených hodně vysoké teplotě. Tady je například sada kamenů, která vypadá, jako by kdysi byla napůl roztavená:



Nějaká ohnivá katastrofa tu způsobila masivní destrukci a tavila žulu, ale velká část stěny i tak vydržela stát. Je přitom poměrně úzká, což taky nevypadá moc přirozeně.

Další zvláštnosti byly zjištěny různěma měřícíma přístrojema. Místo je plný všelijakejch energií. Kameny například mají svoje magnetický pole. Kompasy ukazují kolem kamenů úplně špatně. Na některých místech byla naměřená i znatelně zvýšená radioaktivita.



První výpravu zorganizoval v roce 2013 Georgij Sidorov. Můžete se podívat na [rozhovor](#) s ním. Podle jeho slov tam objevili spoustu věcí, který jim nedaly spát.

Jednou ze záhad bylo to, že tam poměrně velký živý stromy rostou přímo z těch kamenů, prakticky bez jakýkoliv země. Sidorov má pocit, že by to mohlo souviset se zvláštní energií těch kamenů.



Rozhodně když se podíváte na tyhle fotky, musí vás napadnout, "Co tam sakra dělají ty stromy?"

Z prostředka ohromného balvanu si tam v pohodě roste desetimetrovej smrč.

Celý tohle místo je plný záhad a bude třeba ho pořádně prozkoumat, ale je to Sibiř a lokace je 7 km kopcovitýho terénu od nejbližší vesničky.



Na spoustě míst najdeme detaily, který naznačujou spíš umělej původ.



Výzkum vedou samozřejmě převážně Rusové, ale jednomu Francouzovi se podařilo se tam podívat a natočil tam jednu epizodu nějakýho svýho televizního seriálu. Můžete se na ní podívat tady. Obecně není až tak záživná, protože tam půl hodiny žvaní Francouz francouzsky, zatímco se ho pokoušejí sežrat komáři, ale jeden velkej přínos to má.

Použil tam dron s kamerou a lítá s tím kolem tý stěny ze všech stran a nad ní, z čehož získáte dobrou představu o tom, jak to místo vypadá. Pokud si budete chtít najít informace a další fotky na Internetu, narazíte bohužel na to, že spousta pitomců mezi ty fotky přimíchala spoustu kamenů, který tam nepatří, včetně třeba z Baalbeku a Ollantaytamba. (Vydávat Peru za Sibiř je fakt výkon, ale lidi jsou holt hovada.)

To video z toho dronu vám pomůže celkem dobře identifikovat, co tam nepatří. A kromě toho jsou tam samozřejmě i záběry ze země, takže uvidíte i další detaily.



Jedna zajímavost, na kterou poukazuje ten Francouz, je ta, že na některých místech to vypadá, že mezi kamenama jsou zbytky nějaký malty. To by samozřejmě nahrávalo umělému původu, ale to je třeba potvrdit.

Zajímalo by mě ale třeba, jaký přírodní proces vyrábí desetimetrový hranolky:



Ať už je pravda jakákoliv, Gornaja Šorija je neskutečně zajímavá lokace a byla vlastně jedním z hlavních podnětů pro tenhle článek. Doufejme, že se v blízké budoucnosti prozkoumá víc, i když ze Západu tam asi Putin nikoho nepustí, když se tu všichni chovají jako retardovaní pubertáci.

Měl jsem pro článek připravených ještě asi 20 dalších míst, ale už takhle je to hrozně dlouhý, takže jen tři poslední a pro zbytek bude asi druhej díl.

Angkor Wat a okolí

Angkor Wat je chrámovej komplex v Kambodže a největší náboženskej monument na světě. Aspoň tak praví Wikiprdie. Je součástí města Angkor, kde najdete velkou spoustu dalších chrámů.



Kolem chrámu je velkej obdélkovéj prostor, na němž se nachází několik dalších staveb, obklopenej ohromnym vodním příkopem, 5 km dlouhym a 190 m širokym. Přístup je po mostech na východní a západní straně.



Údajně to bylo postavený ve 12. století a trvalo to 28 let. Použity byly kameny o váze do 1.5 tuny z pískovcového lomu vzdáleného 40 km. Jelikož to prej tahali nějakou oklikou, celá cesta byla dlouhá 90 km. Angkor Wat je postavenej z 5-10 miliónů kamenů o celkové váze 5 miliónů tun. Prostě klasickéj případ "primitivní lidi primitivníma metodama" s mizernou logistikou, ohromnou pracovní silou a desítkama let strávenejma těžkou prací.

Když si to rozpočítáme jako s pyramidou v Egyptě, tak 5-10 miliónů kamenů znamená, že byl vytěžen, opracovanej, dopravenej a položen jeden kámen každý dvě minuty až každou minutu, opět po dobu 28 let nepřetržitě.



A hlavně v Angkoru je asi 50 dalších chrámů podobného typu. Na celý město padlo mnohem víc kamene než na všechny egyptský pyramidy dohromady. Postavit celej Angkor prej trvalo 35 let a podílelo se na tom 300 tisíc lidí a 6 tisíc slonů.



No, nebral bych to moc vážně. Kdysi ve škole jsem si myslel, že když nám soudružka učitelka říká, že něco bylo tak a tak, že to někdo nějak fakt zjistil a ověřil a je to nezpochybnitelný. (Ano, jako dítě jsem byl taky autoritářskej trouba. Na rozdíl od většiny lidí jsem se naštěstí týhle idiotský vlastnosti zbavil.)

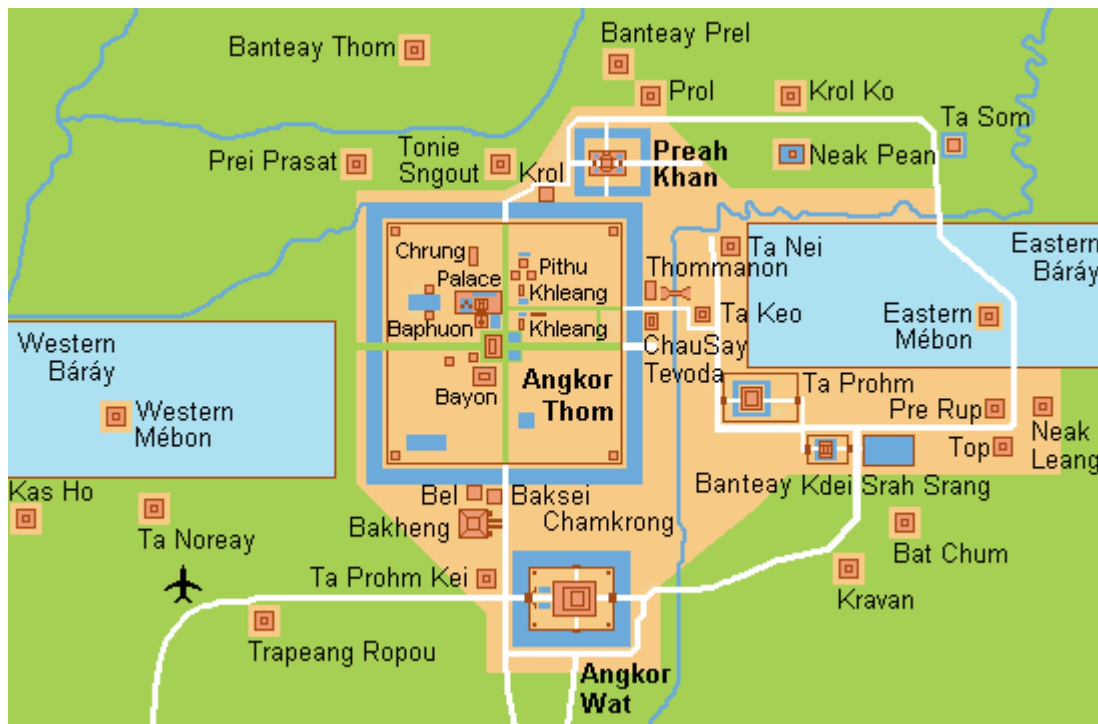
Později jsem samozřejmě přišel na to, že "vědeckej konsensus" je názor, kterej sdílí skupinka lidí, která zabrala hlavní místa v oboru a neustále odstrkuje ty ostatní vědce, který mají názor jinej. To, co nám s takovou jistotou v hodinách historie přednášela soudružka učitelka, často nebyly ověřený fakta, ale něco, co si jistá klika historiků vycucala z prstu na základě svejch domněnek.



Názor si na to všechno udělejte sami, jakej chcete. Hlavně nevěřte automaticky každé blbosti, kterou vyplivne Wikiprdie nebo nějaká samozvaná "autorita", a používejte vlastní hlavu. Angkor Wat je každopádně další místo, o kterém je docela dobrý vědět.

Jak už jsem řekl, kolem AW se nachází desítky dalších chrámů, a jak jsem při přípravě tohoto článku zjistil, přinejmenším polovina fotek, který najdete na Internetu jako "z Angkor Wat", jsou ve skutečnosti z

nějakýho jinýho chrámu v okolí, někdy až se vzdálenosti 25 kilometrů, a někdy dokonce z nějakýho místa třeba v Indonésii, tj. úplně jiný zemi.



Tady na mapce vidíte, jaká je asi situace. Tohle je jen ta hlavní část v centru Angkoru. Takže jako bonus si ukážeme pár těch hlavních míst, který jsou na fotkách často vydávaný za Angkor Wat.

Chrám Baphuon v Angkor Thom:



Celkem monumentální stavba. Tohle je chrám Bayon o kousek vedle (asi 300 metrů):



Jak vidíte, lidi milovali těžkou práci a nestačilo jim postavit si ve městě jeden ohromnej chrám, kterej jim trval 28 let, ale sázeli tam prostě jeden vedle druhýho.

Bayon poznáte tak, že ze všech jeho věží koukají na všechny strany veselé ksichty.



Chrám Ta Keo:



Preah Khan je jeden z mnoha chrámů, který jsou značně pobořeny:



Podobně na tom je Ta Prohm:



Ten je proslavenej tim, že ho v dávnejch dobách obsadili Entové.



Kdo neví, co jsou Entové, ten by si měl taky doplnit znalosti.



Další jeho zajímavostí je to, že se na jednom z jeho reliéfů objevuje stegosaurus.



Proč tam je a jak vůbec tenkrát věděli, jak stegosaurus vypadá, je nejasný.

Poslední ukázkou je Banteay Srey, vzdálenej 25 km:



Pozná se tak, že je postavenej z červenýho pískovce, oproti ostatním stavbám v Angkoru v miniaturním měřítku, posedávaj tam nějaký opice, a je v celkem zachovalym stavu.

Kailasa

Kailasa je masivní chrám v Indii, vytesanej z jedny skály z čediče. Je 33 metrů vysokej (nebo spíš hlubokej?) a půdorys má rozměry 44x60 metrů. Je součástí jeskyní Ellora, což je komplex více než 100 jeskyní, kterej se táhne dva kilometry daleko, a v němž se nachází přes 30 chrámů.



Tady místo aby nadšenci z dob minulejších stavěli velký kameny na sebe, tak prostě našli vhodnou skálu a začali tesat směrem dolů, a místo aby dávali věci *dohromady*, tak odtesávali, co nechtěli. Takže to muselo bejt hodně dobře naplánovaný, protože jakmile někdo tesnul vedle, tak už to nešlo opravit.

Neboli s inteligencí dnešních zombie dělníků by to byla katastrofa.



Vytesali samozřejmě i místnosti vevnitř.



A okolo chrámu je skála podtesaná a jsou tam další prostory.



Údajně vytesáno v 8. století, pokud můžeme věřit lidem, kterejm se nedá věřit.

Tady je pár dalších příkladů toho, co se najde v komplexu Ellora:



Stejně jako v Egyptě, v Angkoru, v Mexicu a na dalších místech, ani tady lidem nestačilo strávit celý život tvořením jedné monumentální stavby s minimálním praktickým užitkem, ale museli jich vyprodukovat desítky.

Mimoходом, taková obecná zajímavost:

Vápenec má tvrdost 3.

Pískovec, čedič, žula a andezit mají tvrdost 6-7.

Bronzový dláto má tvrdost 3.

Na to, abyste mohli do něčeho efektivně tesat, musí váš nástroj mít větší tvrdost než materiál, do kterého tesáte. Ještě Inkové v 15. století přej používali bronzový dláto, nemluvě o Egypťanech před 5 tisíci

lety. Takže si to přeberte, jak chcete.

Proč všechna ta námaha?

Stavby jako pyramidy v Gíze nebo Stonehenge měly ve skutečnosti samozřejmě ohromnej praktickej užitek, o němž ale mainstreamoví historici nic nevědí a vědět nechtějí, a tak si musí vymyšlet primitivní teorie o primitivních lidech.

Kdyby jim někdo naznačil, že to možná všechno nějak souvisí se slovem "energie", okamžitě by ho vyrazili ze dveří a dali na ně závoru. Místo toho se musí uchýlovat k teoriím o "primitivním uctívání" a podobně.

Stonehenge jsem tu nerozebíral, protože ten každěj zná, ale možná ne každěj ví, že svět je plnej konstrukcí na téma, "Hele, co kdybysme vzali dva ohromný balvany, který neunes ani 50 lidí, dali je sem nastojato a přes to položili ještě větší balvan?" (Načež druhá osoba z neznámýho důvodu neodpověděla "Ty jsi magor, ne?", ale "Tak jo!")



Nebo tam případně postavili jen jeden balvan, ale o to byl větší.



A tohle evidentně dělali lidi vždycky všude. Stavěli obrovský balvany daleko od místa zdroje, skládali je na sebe, anebo z nich rovnou postavili celý chrám nebo tak něco. Podle váženéjch odborníků to dělali primitivníma metodama a nemělo to žádněj praktickej účel.

Takže k tomu mám pár otázek.

- **Dělali to všechno opravdu primitivníma metodama?** Nebo věděli něco, co my nevíme, a ve skutečnosti to zdaleka nebyla taková práce, jak to vypadá?
- **Opravdu to nemělo praktickej účel?** Vážně šlo jen o nějaký trapný uctívání? Nebo je možný, že se to používalo jako nějakěj zdroj energie? Nebo prostředek komunikace?
- **Opravdu všichni ti lidi po celým světě, co tohle dělali, spolu nikdy neměli žádněj kontakt?** Nebo nějaký vědění roztahali po celým světě potomci nějaký vyspělý civilizace, kteří učili místní lidi všude, kam přišli? A možná spolu i dokázali udržet kontakt?

Držíme-li se teorie "primitivní lidi primitivníma metodama", tak nic z toho všeho nedává valnej smysl a máme víc otázek než odpovědí. V první řadě, proč to sakra dělali? Pochopil bych to, kdyby takový stavby byly na světě tři. Holt byl sem tam někdo divnej a chtěl dokázat něco opravdu velkého a měl moc zbuzerovat stovky lidí, aby mu s tím pomohli. Ale když se to stane tisíckrát, tak už na tom něco nehraje.

Proč by měli lidi v primitivní společnosti potřebu vynaložit většinu svého úsilí a času na těžkou práci, která jim nepřinesla žádný praktický užitek? To by museli bejt ještě blbější než naši politici, a to je značně nepravděpodobný. Že chtěli celý život tvrdě makat jen aby mohli něco uctívat, to fakt nežeru.

A pokud se tohle dělo po celým světě bez kontaktu lidí jednoho s druhým, tak by to musela bejt nějaká *základní lidská potřeba*. Nezdá se mi, že nekonečná těžká práce a hovno z toho je základní lidská potřeba.

Takže by možná nebylo špatný se podívat na jiný než mainstreamový zdroje a zkusit je brát trochu víc vážně. Když připustíme, že tu kdysi byla hodně vyspělá civilizace, kterou něco převážně zničilo a ti přeživší se rozprchli po světě a nesli si s sebou svoje vědění, který pak sdíleli s lidma tam, kde se usídlili; když připustíme, že znali metody, jak manipulovat těžkejma věcma bez velkého úsilí; a když připustíme, že všechna ta práce nebyla jen tak pro srandu králíkům a měla nějaký praktický účel, tak to všechno dává mnohem víc smyslu.

Že o tom nejsou důkazy? No, když budete číst výhradně knížky lidí, kteří o ničem takovém nechtějí slyšet, tak ty důkazy určitě nikdy nenajdete. To nicméně neznamená, že neexistují. Záleží ale na tom, jestli vás opravdu zajímá, jak se věci mají, a jste ochotni tomu věnovat nějakou energii a čas, nebo jestli jste jen turisté, kteří

nechávej myšlení na jiných a svoje vnímání světa pasivně přejímají z informací, který jim servírují samozvaný authority, a který oni tupě a bezmyšlenkovitě polykají.

Coral Castle



Coral Castle se tomu všemu vymyká tím, že byl opravdu postavený relativně nedávno na Floridě v oblasti Miami. Je prací jednoho človíčka z 20. století a opředený tajemstvím, ale to, co víme, může vrhnout trochu světla na ty ostatní věci, který tu byly popsány.

Edward Leedskalnin byl zvláštní tvor, kterej se rozhodl, že nebude žít trapnej život jako všichni ostatní, ale že ho zasvětit něčemu zajímavějšímu. A tak si na svym pozemku postavil takovej park z víc než 1000 tun vápence. Součástí byl domeček v jednom rohu, ve kterym bydlel:



Ví se málo o tom, jak přesně to dělal. On to totiž záměrně tajil a dával lidem jen vágní odpovědi. Nicméně v těch odpovědích byly vodítka. Jen to nechtěl říct úplně jasně. (Což se mu nedivím, protože pak by ho zřejmě FBI rychle "odstranila" za "ohrožování národní bezpečnosti".)

Víme to, že to všechno natěžil, dopravil na místo a postavil sám. Pravda, strávil tím roky, ale dělal to ve svym volnym čase a nikdo ho nesponzoroval. Byl to jeho osobní projekt. Z toho, že tím strávil dobrovolně celý život, je evidentní, že ho to bavilo. Což naznačuje, že to nebyla nějaká těžká, otravná práce. Kromě toho, podle lidí, co ho znali, Edward nevážil ani 50 kg, takže rozhodně žádný silák.

Absence nějaký extrémní námahy je zjevná i z jeho vlastních výroků. Leedskalnin tvrdil, že to postavil "technologíí starověkejšch civilizací". Jindy odpovídal, že to "neni těžký, když víte, jak na to". Nebo, že dobře chápal zákony váhy a páky a že objevil "tajemství pyramid".

Neboli tvrdil, že to stavěl stejnou nebo podobnou metodou, jako se stavěly pyramidy a další starověké stavby, protože ji objevil, a že to není nijak těžké, když víte určitě věci, který evidentně většina lidí neví.

To jsou celkem zásadní vodítka. Sice nám neposkytují specifický informace, ale naznačují, že ortodoxní teorie o stavbě pyramid a podobně nejsou správné, že tam jde o nějaký zapomenutý znalost, který se Edwardovi podařilo znovuobjevit, a že s těma znalostma to **není těžká práce.**

Edward pracoval sám a většinou v noci a nikdo neviděl, jak to přesně dělá. Jelikož lidi začali být zvědaví, pokoušeli se ho zahlédnout při práci, ale on je vždycky nějak odhalil a přestal pracovat a čekal, až zase odejdou.



Většina objektů v jeho parku je vyrobená z jednoho kusu kamene a váží v průměru kolem 14 tun. Nejtěžší má 27 tun. Nejvyšší dva monolity mají 7.6 m na vejšku.

Takže jeden človíček dotáhnul někam 27-tunovej kvádr a nikdo neviděl, jak to dělá. Což znamená, že mu to nemohlo trvat nějak hrozně dlouho, protože kdyby ten kámen tahal dva měsíce, tak by ho asi někdo viděl, obzvlášť když se o to lidi pokoušeli, a nejspíš by s tím občas někde překážel, o čemž nikde žádný výpovědi nejsou.

Celá situace je o to kurióznější, že v roce 1936 se potřeboval z nějakých důvodů přestěhovat, a tak přestěhoval celý svůj park do vzdálenosti 16 km. Sám. Pravda, to mu trvalo tři roky, ale nikde se nepíše, jak to přesně probíhalo. Žádný informace o tom, že lidi ty bloky vídali stát někde uprostřed města a podobně. Takže mohlo jít spíš o logistický problémy s tím, jak přemístit 20-tunovej kvádr za noc dostatečně daleko, aniž by ho někdo viděl.



Ačkoliv se Leedskaštin vyhýbal pozornosti ostatních, několik starších dětí tvrdilo, že se jim podařilo ho vidět při práci, a že se ty kameny pohybovaly jako balónky. To se nedá ověřit, ale v určitém kontextu to dává smysl.

Když se na Coral Castle podíváme v souvislosti se staršíma stavbama, můžeme si všimnout několika zajímavějších věcí. V prvním řadě je tu ten fakt, že "nikdo neví, jak to Ed postavil". Takže ačkoliv víme nejen, jaká kultura to postavila, ale přímo jméno toho konkrétního člověka a máme výpovědi od lidí, kteří ho přímo znali, *odborníci dodnes neví, jak to přesně postavil*.

A od těchto odborníků se necháte přesvědčit, že ví, kdy byly postaveny pyramidy nebo Macchu Pikachu a kdo to stavěl a jak přesně to dělali a jak dlouho to trvalo?? To jste asi upadli.

Druhá věc je, že proces postavení Coral Castle neodpovídá metodám, který by mu vědci dokázali přisoudit. Standardníma metodama té doby by to jeden člověk nedokázal. Takže kdyby vědci nevěděli nic o historii CC a datovali ho nějakou náhodou správně do 20. století, jejich "zaručeně odborný" teorie by patrně obsahovaly bagry a jeřáby a desítky lidí. Pokud by nějak věděli, že tahle technologie *nebyla* použita, ale nevěděli by, *kdo* to postavil, tak by zcela určitě řekli, že to muselo stavět X stovek lidí.

Neboli kdyby nevěděli, že to postavil jeden člověk bez těžké technologie, jejich "odborná" teorie by prakticky se 100% jistotou obsahovala těžkou technologii, nebo hodně lidí, nebo obojí. **Neboli by byla na 100% nesprávná.** Že to stavěl jeden člověk bez bagrů a jeřábů, *by si ani jeden odborník netipnul*. Což nám říká hodně o jejich "odbornosti" a o věrohodnosti jejich teorií obecně!

Akustická levitace

Staré texty a další zdroje nám říkají, že je možný levitovat objekty pomocí koncentrovanějších zvukových vln, což se dá využít k transportaci těžkých předmětů. Tohle není žádná fantastická

blábol, ale v principu vědecky ověřený fakt. Existuje pro to termín - akustická levitace. Problém je, že naše věda to dokáže jen v malém měřítku.

Tady se můžete podívat, jak chlápek levituje pingpongovou míčkou. Jak zvyšuje frekvenci, míček stoupá výš. Takže předměty je rozhodně možné levitovat pomocí zvuku. Otázka je, jak dosáhnout toho, aby to mělo nějaký pořádný efekt.

Tohle video ukazuje, jak důležitý je vyladění. Když je to správně, předměty levitují, když je to jen o trochu jinak, nic se nestane. Takže je teoreticky možné, že naši předkové věděli, jak tenhle princip využít a vyladit do dokonalosti. A Leedskaletník zřejmě na něco takového přišel.

Tady je další video, kde chlápek posouvá 235-kilovou zátěž třemi prsty s pomocí zvuku, zatímco bez pomoci zvuku s tím nehne ani větší silou. Používá k tomu zařízení, který si vyrobil doma v dílně. Později, po nějakých modifikacích, se mu podařilo posouvat přes 250 kg jedním prstem. S větším rozpočtem by se určitě dalo sestavit něco mnohem efektivnějšího.

A tohle je přesně ten princip, který by byl ideální na přepravu kamenných kvádrů na dlouhé vzdálenosti. Naložit to na nějaký vozidlo, zvukem odlehčit na zlomek původní váhy, a pak snadno odtáhnout. Pokud by to někdo dokázal vyladit fakt dobře, možná by ani nebylo třeba vozidla a mohli by to nést třeba čtyři lidi.

Předchůdci starých Egypťanů a Sumerů pravděpodobně neměli repráky a zesilovače, ale zvuk se dá vygenerovat spoustou věcí, jako třeba trubkami a píšťalami. Zvuk vygeneruje i obyčejná stará ladička na kytaru (to jsme používali za mlada, než přišly ty digitální, co jsou teď, se kterými to naladí i hluchej), což je v podstatě jen železná vidlice, teda něco, co není nijak těžké vyrobit.

Co kdyby se taková ladička místo pár centimetrů vyrobila třeba metrová? To už může vygenerovat celkem slušnou intenzitu zvuku a dlouho by to vydrželo znít. A když to doznívá, tak stačí praštit do toho znova. Pak by bylo třeba ten zvuk nějak soustředit a usměrnit a všechno to správně vyladit.

Kromě přepravy je tu taky otázka přesnosti opracování tak, že kameny složitějších tvarů do sebe zapadají s milimetrovou přesností bez malty. Stejně jako může zvuk kameny "odlehčit", je dost možný, že určitá frekvence zvuku nebo nějaký jiný fenomén může dočasně změnit jejich strukturu, řekněme "změkčit" je, a značně tak usnadnit jejich opracování.

V principu to není nijak bizarní myšlenka a jejímu přijetí brání jen arogantní představa, že my jsme nejvyspělejší civilizace všech dob a nikdo v minulosti nevěděl víc, než my. Je ale celkem evidentní, že ti, kdo tu žili před 10 tisíci lety, nebyli primitivní a pravděpodobně toho věděli spoustu, co my nevíme. (Nebudeme otevírat další plechovku červů s nálepkou "co někdo ví, ale před náma to tají".)

Závěr

Pokud jste dočetli až sem, gratuluju. Možná se teď ptáte, jaké to má všechno smysl. Nemám v úmyslu někomu říkat, jak to všechno s naší minulostí bylo. Oficiální verze historie má ale evidentně značné mezery, a to se nedá jen tak přehlížet, zajímá-li vás pravda. Jinak - zatímco pasivně věříme vysvětlením, který evidentně nedávají smysl - nám uniká spousta potenciálně dost závažných skutečností.

Udržování populace v nevědomosti a krmení všech jednou lží za druhou má na naše životy značně negativní dopad. A důvodem, proč se většina lidí nechá vodit za nos a žije naprosto zbytečně mnohem těžší život, než je nutný, je jedno ze zásadních témat Antiviru - autoritářství.

Účelem týhle exkurze do historie a geografie jsou víceméně tři věci:

1. Zvýšit povědomí lidí o tom, jak ohromný množství nedostatečně vysvětlených, úžasnejch věcí na tehle planetě existuje. To, že lidi o neskutečný spoustě věcí nic neví, ovlivňuje jejich chápání světa a omezuje jejich rozhled.

2. Poukázat na problémy s oficiálníma vysvětleníma ohledně historie a našich předků a jejich vědomostí, schopností a činů.

3. Donutit lidi se nad tím všim zamyslet.

K jakýmu závěru dojdete, to je na vás. Podstatný je (pokud teda nechcete patřit do komparzu zombíků, kteří nic nechápou a ochotně se nechají ovládat) vytvářet si ty závěry ne na bázi autoritářský víry se záměrně omezeným rozsahem informací, ale na bázi pořádný informovanosti, povědomí o alternativních teoriích a vysvětleních, a hlavně vlastního myšlení.

Pokud dojdete k závěru, že oficiální historikové mají pravdu, fajn, ale udělejte to proto, že jste si o tom něco nastudovali, přemejšleli jste o tom, a dává vám to tak smysl, a ne proto, že vám to tak řekli ve škole a všichni okolo vás to automaticky zbaštili, tak proč byste to nezbaštili taky.

Je ale dost pravděpodobný, že po aplikaci kritickýho myšlení dospějete k poněkud jinejm závěrům.

Dnes dobře víme, že se nám lže úplně neskutečným způsobem i o dějích *současnosti*, viz taškařice u kravína, takže není sebemenší důvod se domnívat, že informace o tom, co se stalo kdysi dávno a o čem máme menší vědomosti, budou nějak přesnější a pravdivější.

Lže se nám neustále, záměrně a koordinovaně. Účelem je udržovat lidi v žádoucí míře tuposti a nezájmu o cokoliv opravdu důležitýho. Jak to kdysi řekl George Carlin, potřebujou nás dostatečně chytrý na to, abysme dokázali obsluhovat všechny potřebný stroje a mohli pro ně vyrábět a pracovat, ale ne tak chytrý, abysme odhalili, že tu na tom všem něco nehraje.

Výsledkem je, že tu máme všechny ty "Velký Resety" a falešný pandemie a podobný svinstva, a lidem to buď úplně uniká, nebo jim to nepřijde nijak podezřelý, a tak pochodujou vesele na porážku.

Jedním z postupů vládnoucích parazitů je to, že nám o věcech lžou - a pak musíme o těch věcech, o kterejch mluví, zjišťovat pravdu. Druhým, neméně důležitým postupem je, že nám určitý věci zatajujou. A tady je to pro nás mnohem těžší práce. Zjistit pravdu o válce u kravína je lehký, když víte, že tam ta válka je. Zjistit něco, o čem se vůbec nemluví, tak lehký není.

Mimochodem to vidíte i na příkladu toho, že většina lidí v únoru '22 vůbec netušila, že u kravína je občanská válka už 8 let. Vážně si mysleli, že se Putin jednoho dne probudil a přeskočilo mu. A vidíte, jak tahle tragická nevědomost ovlivnila jejich reakci na nastalou situaci.

V důsledku neustálý manipulace, lhaní a zatajování nehodících se záležitostí se na nás valí jedna krize za druhou. Na to, abysme se přes ně dostali a neskončili přesně tam, kde nás chtějí mít, budou zapotřebí kreativní řešení a objektivní chápání reality.

Je to na nás, jestli si s tím poradíme. Žádný authority za nás nic nevyřeší. Spíš naopak. Takže musíme neustále hledat, zjišťovat, ověřovat, přemejšlet a experimentovat.

Každý moment strávenej zpochybňováním oficiálních informací a přemejšlením o nich vás posunuje o kousek dopředu. Každý moment strávenej bezduchým přijímáním oficiálních (dez)informací vás

posunuje o kousek dozadu.

A opět - na každým vašem činu a myšlence, ať se zdají jakkoliv bezvýznamný, záleží. Žádná snaha není marná, i když nedosáhneme hned toho výsledku, kterej jsme chtěli.

Zkoumání záhad minulosti nás taky učí myslet jinak, než jsme zvyklí, což nám pomáhá osvobodit se od restrikcí myšlení naprogramovanejšch do nás naší kulturou. Což se nám bude určitě do budoucna hodit, neboť jak se říká, problém nemůžete vyřešit se stejnou inteligencí, která ho vytvořila.

[Další články](#)