


# Dřevostavbu si postavili na pozemku rodičů. Omezení ze strany CHKO vyřešili netradičně

---

 novinky.cz/clanek/bydleni-tipy-a-trendy-drevostavbu-si-postavili-na-pozemku-rodicu-omezeni-ze-strany-chko-vyresili-netradicne-40458850

Proč jste se rozhodli stavět?

Libor: Bydleli jsme dříve naproti, v základní škole, kde jsem dělal na vedlejší úvazek školníka, k tomu jsem měl ještě práci na plný úvazek v místní strojírenské firmě. Takže jsem jezdil z práce do práce.

S manželkou jsme pak začali uvažovat o domečku. To bylo někdy v roce 2014. Nejdřív jsme začali shánět pozemek. Věděli jsme, že chceme zůstat u nás ve vsi, protože tady máme vazby. Můj otec měl pozemek, ale tam se manželce moc nechtělo, protože byl na samotě u lesa. Hledali jsme dál, až můj táta přišel s návrhem, ať postavíme přímo tady u něho na zahradě.

Byly tady dřív stromy, pole, jako malý jsem si sem chodil hrát a trhat jablka. Nikdy mě nenapadlo, že by tady mohl někdy stát dům. Při jedné z návštěv mi otec ukázal výkres, jak by mohl dům vypadat. Tak jsme se víceméně dohodli a v roce 2015 jsme začali intenzivně řešit stavbu.

## Postavili si novou roubenku, aby měli dostatek místa pro křeslo

---



Jaký to pro vás byl pocit, že jdete s rodiči na jeden pozemek? Nezvažovali jste, že to může mít i nevýhody?

Kateřina: Hodně jsme o tom přemýšleli, není to úplně ideální stav být takhle blízko sebe. Ideální je ani ne daleko, ale ani ne úplně na jedné zahradě. Rodiče nám stárnou a je jasné, že bude potřeba věnovat jim víc a víc času. Zvažovali jsme všechna hlediska, ale nakonec asi ani jiná možnost nebyla.

Libor: Je to tak. Nakonec jsme se rozhodli i proto, že jsme měli malé děti (v roce 2015 bylo dceři 7). U školy nebyl žádný pozemek, na kterém by si mohly venku hrát, takže stejně vždycky chodily sem na zahradu k prarodičům.



Foto: Josef Vyškovský

Majitelé si postavili skromnou dřevostavbu 4+kk a změnil se jim život.

Takže jste se nestěhovali daleko?

Libor: To fyzické stěhování bylo asi jen o 50 metrů. Vozili jsme si věci na kárce, což byla výhoda. Když jsme postavili dům, dal jsem výpověď z místa školníka, čímž jsem přišel i o služební byt. Ulevilo se mi časově a ubyla mi spousta starostí.

Pojďme zpět na začátek. Rozhodli jste se stavět – kde jste začali?

Libor: Na začátku jsme si hlavně zjišťovali, co je potřeba pro stavbu v CHKO, protože náš dům je už na území CHKO Broumovsko. Přijela sem paní z úřadu a řekla nám, že nesmíme mít střechu, která dělá odlesky, a to kvůli ptákům. A že to musí být patrový dům, protože taková je okolní zástavba. Bungalov by nám nepovolili. Do té doby jsme se nemohli s manželkou dohodnout – já jsem chtěl patrový dům, manželka bungalov. Tím pádem bylo rozhodnuto.

Kateřina: A tím se zase zúžil i výběr firmy.

Větší firmy, které stavěly stovky domů ročně, většinou typové domy nechtěly měnit. Pak byly firmy menší, zakázkové, o těch jsme také uvažovali, ale měly zase hodně dlouhou dodací dobu.

Podle čeho jste si stavební firmu vybírali?

Libor: Oba s manželkou pracujeme v oddělení nákupu, každý v jiné firmě, takže jsme zvyklí na výběrová řízení. Takže jsme dělali velký výběr. Četli jsme si různé recenze a rozhodli jsme se, že chceme dřevostavbu. Na internetu jsme zjistili, že se jimi v Česku zabývá asi 100 firem. Takže jsme jeli do Brna na Stavební veletrh, kde jsme obešli několik potenciálních dodavatelů.

Do té doby jsme si zjišťovali výhody a nevýhody dřevostaveb, jaké mohou být problémy při výstavbě, rychlost i cenu. Netušili jsme, jestli to bude stát 1 milion, nebo 10 a z čeho se ta cena bude skládat. Takže jsme si mapovali terén a jeli jsme i na veletrh do Prahy. A na základě těchto dvou veletrhů jsme si dali dohromady poptávku s už velmi konkrétním zadáním. Postupně se to selektovalo, až jsme nakonec měli asi 10 firem, které jsme poptali. S některými jsme se sešli osobně, řešili naše zadání a hned jsme mohli selektovat ty, které byly cenově nebo termínově mimo.

Kateřina: Šlo i o to, že některé z těch firem nebyly ochotné měnit typové projekty, takže to poměrně docela dost rozhodlo.

Libor: Přesně tak. Užší výběr znamenal, že jsme vybrali ty firmy, které uměly individuální úpravy projektu. Větší firmy, které stavěly stovky domů ročně, většinou typové domy nechtěly měnit. Pak byly firmy menší, zakázkové, o těch jsme také uvažovali, ale měly zase hodně dlouhou dodací dobu. Vybrali jsme si nakonec takový zlatý střed. Rozhodly u nás dobré reference a hlavně vstřícnost v jednání firmy, kdy nic nebyl problém. Ostatní firmy chtěly změny dělat třeba za příplatek, ale tady byl individuální přístup a bylo to super.

## Nechala si dům navrhnout od bratra, a snížila tak cenu o statisíce

---



Byly tady i nějaké regulativy od obce?

Libor: Od obce ne. V té době nám obec šla na ruku, i co se týkalo všech různých povolení, podporovali totiž novou výstavbu. Povolení bylo dost rychle, všichni byli vstřícní a i různé zákonné lhůty většinou stihli dřív.

Kateřina: Hodně nám pomohl místní projektant, který nakonec provedl osazení domu na pozemek (je posazený výš než dům manželových rodičů kvůli blízkému potůčku) a zařídil nám stavební povolení. Věděl, jakou žádost na který úřad podat, což byla velká výhoda. Firma nám to sama doporučila, abychom si našli někoho místního, protože pro ně by to byla přes půl republiky komplikace.

Stavěla vám firma dům na klíč?

Libor: Dům jsme postavili tak, že jsme si sami udělali terénní úpravy a zařídili základovou desku, firma postavila dům na dokončení a udělala vše zvenku plus sádrokartony a nějaké dodělávky. Vnitřky jsme pak dodělávali po vlastní ose.

Na komín k rodičům jsme si nainstalovali on-line kameru, abychom mohli v reálném čase pozorovat, jak nám roste domeček.

Co inženýrské sítě, ty tady asi všechny na stávajícím pozemku byly, že?

Libor: Narazili jsme na velký problém. Když jsme hrábli do základové desky, zjistili jsme, že přesně prostředkem domu prochází nějaká stará kanalizace, která ani nebyla nikde zakreslená. Takže jsme se se sousedy museli nějakým způsobem dohodnout a přeložili jsme jejich kanalizaci na bok našeho pozemku. Takže neprochází pod domem ale vedle domu. Nechtěli jsme samozřejmě dělat v rámci dobrých sousedských vztahů problémy a oni za to ani nemohli.

Kateřina: Dohodli jsme se na smlouvě o věcném břemeni a nechali jsme všechno zakreslit a zrealizovat.

Libor: Můj táta na to celé udiveně koukal. Říkal jsem mu, že celá stavba bude rychlovka, a najednou se kopala kanalizace, potom zase voda, tak se držel za hlavu. V tu dobu to bylo hrozné, jezdily tady pořád bagry a všude bylo bahno. Ale stálo to za to, vše jsme dotáhli do zdárného konce.

Jinak co se týče ostatních sítí – voda a elektřina tu byly, klasická kanalizace ve vsi není, takže máme tříkomorový septik s filtrem.

Jak funguje septik s filtrací?

Libor: Je to jako domovní čistička, akorát tam není elektrický pohon, je to mechanické. A musí se to pravidelně vyvážet a čistit.

O kolik se vám to časově protáhlo kvůli problémům s vodou a kanalizací?

Libor: Asi o 3 týdny. Ale i tak jsme naštěstí bydleli rychle. Od té doby, co se začalo stavět, to do stěhování trvalo jen 5 měsíců.

Kdo vám dělal základovou desku?

Libor: Základovou desku jsme si řešili sami. Sháněli jsme nějakou místní firmu a vše dopadlo dobře. I počasí nám přálo, v tomhle jsme měli štěstí. Základovka dva měsíce zrála a pak si ji přijela převzít realizační firma. Museli si zkontrolovat všechny nutné parametry kvůli zárukám a podobně, aby mohli začít navážet panely.

Jak celkově probíhala spolupráce s firmou?

Libor: Měli to dobře udělané v tom, že na sebe vše úžasně navazovalo. Každý den se tady něco dělo, až jsme z toho byli nervózní. Vždycky když jsme přijeli z práce, udála se tady spousta věcí a my nic z toho neviděli. Tak jsme si na komín k rodičům nainstalovali on-line kameru, abychom mohli v reálném čase pozorovat, jak nám roste domeček.

S firmou byla dobrá spolupráce, všechno fungovalo. Spíš na naší straně byl problém, když po nás chtěli nějaké rychlé rozhodnutí třeba ohledně typu a umístění vypínačů, zásuvek a podobně.

Kateřina: Nebo jestli budeme mít normální či podomítkové baterie. Stavěly se obvodové zdi a firma po nás chtěla vědět takové věci. Vůbec jsme netušili, že to budeme muset řešit takhle brzy. Některé věci jsme až tak dopředu rozmyšlené neměli, tak jsme to řešili za pochodu.

Libor: Potřebovali jsme rychle reagovat, takže večer jsme vždycky koukli na internet, všechno jsme si prostudovali a další den jsme jim volali výsledek. Byl to fičák. Firma chtěla stihnout stavbu do Vánoc, protože tím, že jsou z Třebíče a měli to sem poměrně z ruky, to chtěli mít taky hotové co nejdřív. Přijela parta, která smontovala hrubou stavbu, pak přijeli další lidi, kteří dělali sádrokartony a podobně. To, co se nestíhalo, dodělávali i přes víkend, aby bylo vše připraveno na pondělí, kdy pokračovaly další práce. Všechno klapalo.

## **Byt v Brně vyměnili za chytrý bungalov na Vysočině. Pozemek z dražby však manželům zavařil**

---



Stavební dozor jste měli svůj?

Libor: Měli jsme dva, od realizační firmy a potom jeden místní. Časově jsme dost vytížení a na stavbě se všechno odehrávalo přes den, takže pro nás byl stavební dozor nutností. Jezdili jsme sem, jen když byl nějaký problém nebo bylo potřeba něco rozhodnout. Třetí stavební dozor byl můj táta, který tady s tím žil, vařil chlapům kafe, zjišťoval problémy a podobně. Táta si s nimi vytvořil dobrý vztah a bylo to fajn.

Podle čeho jste si navrhli váš dům?

Libor: Vyšli jsme z typové stavby, ale některé věci jsme měnili. Vždycky nám to projektant poslal předělané, zase jsme něco upravili a tak dále. Ale celkově jsme měli projekt vyřešený asi za měsíc. Myslím, že dnes je to už standard, ale už tehdy nám udělali 3D model domu, mohli jsme si ho projít, podle času jsme věděli, kde kdy bude svítit slunce a podobně, to bylo opravdu super.



Foto: Josef Vyškovský

V předchozím bytě jsme měli kuchyni v klasickém dekoru, ale já jsem chtěla něco úplně jiného. Bílá a šedá mi přišly jako nadčasové barvy, které se neokoukají, zamýšlí se Kateřina.

Jaké to byly úpravy?

Libor: Zrušili jsme příčku, která oddělovala kuchyni od obýváku – chtěli jsme mít otevřený prostor. Kvůli statickému se musel přidat nosný sloup. Je kovový, ale obložili nám ho dřevem. Manželka si přála rohové okno, aby z kuchyně viděla ke vchodu a na prostor u bazénu, aby mohla kontrolovat děti.

Kateřina: Měla jsem trochu nejistotu u oken, protože jsou nízká, a bála jsem se, aby tu nebylo moc tmavo. Ale nakonec je tu světla dost. Člověk s tím nemá zkušenosti a nedokáže si to představit. Moc se mi líbí okna až na zem, ale když bychom sem postavili gauč, bylo by okno stejně více než z poloviny zakryté.

Libor: Další úprava, kterou jsme dělali, byla u okna nad schodištěm. V základu tam dávají střešní, ale nechali jsme ho zasadit do fasády, čímž se více prosvětлил prostor, a dá se lépe umývat.

Zkoušeli jsme různé banky. Někde už nám ve dveřích řekli, že financovat dřevostavby neumí. Byl totiž problém s tím, že ne všechny banky stíhají uvolňovat peníze tak rychle (dostali jsme fakturu např. na 300 000 Kč se splatností 14 dní).

Proč jste se vlastně rozhodli pro dřevostavbu?

Kateřina: Kvůli rychlosti výstavby. Od prvotní myšlenky jsme do roka bydleli. V květnu jsme se o tom začali bavit, jezdili jsme na veletrhy a podobně, v červenci jsme měli stavební povolení, v srpnu se začalo stavět a v březnu se kolaudovalo. Jednoznačně rozhodla rychlost.

Jak máte velký dům?

Kateřina: Dům je dispozičně 4+kk a máme asi 113 m<sup>2</sup> užitné plochy – dva dětské pokoje, ložnici a obývací pokoj s kuchyní.

## Popis půdorysu:

---

Po vstupu do domu se ocitneme v malém zádveří ve tvaru L, ze kterého se dále vchází na WC, do technické místnosti a do hlavní obytné části domu, která má 37,6 m<sup>2</sup>. Nachází se tu obývací pokoj s krbem, kuchyně s rohovým oknem, jídelní stůl a schodiště do patra. Z obývacího je vstup na terasu. V horním patře najdeme dva dětské pokoje, ložnici, koupelnu, WC a malou chodbu.

Libor: Popravdě jsme si ten dům představovali mnohem větší, ale byli jsme si vědomi ceny, že každý metr navíc znamená pomalu statisíce.

Kateřina: A člověk pak kalkuluje i s hypotékou a jak bude schopný splácet. Nám bylo kolem 40 a je to trochu rozdíl, když se začíná ve 30 a splácí 35 let, než když se začíná ve 40 a splácí se 25 let. Takže i z této stránky jsme to museli trošku promyslet. Z toho vyplynuly naše finanční možnosti a stanovili jsme si rozpočet na stavbu tak, aby nás to nepoložilo.

Neměla banka problém s financováním dřevostavby?

Kateřina: Zkoušeli jsme různé banky. Někde už nám ve dveřích řekli, že financovat dřevostavby neumí. Byl totiž problém s tím, že ne všechny banky stíhají uvolňovat peníze tak rychle (dostali jsme fakturu např. na 300 000 Kč se splatností 14 dní). Zúžil se nám tím výběr, a proto jsme nakonec museli zvolit financování u banky, kterou jsme původně nechtěli.

Byly nějaké komplikace při stavbě?

Libor: Když přijel obkladač, zjistil, že jsou zvládnuté některé sádkartony, takže nám je asi na dvou místech předělávali. Nic jiného mě nenapadá. Kdybych si vybíral znova, vybral bych si stejnou firmu, protože všechno sedlo. Samozřejmě nějaké problémy byly, ale vše se vždycky vyřešilo.

## Roubenka snů, ve které stačí v zimě na vytápění jen jeden koš dřeva denně

---



Jak dlouho se stavěla hrubá stavba?

Libor: Pár dnů. Střechu jsme měli z krovu, který byl taky připraven jako stavebnice, a tím šlo vše rychle smontovat. Následně dovezli i komín.

Jak jste se rozhodli ohledně vytápění?

Libor: Původně jsme chtěli jít do plynu, ale po konzultaci s dodavatelem jsme se rozhodli pro elektřinu. Máme tedy elektrokotel a všude dole máme teplovodní podlahové vytápění, nahoře jen v koupelně a na záchodě. Zvažovali jsme i odporové dráty, ale vybrali jsme tohle řešení a jsme s tím spokojeni. Krásně to

hřeje a už zhruba za 1,5 hodiny jde cítit teplo. V pokojích v patře máme klasické radiátory.

Kateřina: Stavební firma nám do pokojíčků nahoru doporučovala radiátory, protože se místnosti rychleji vytopí, a zase když se vypne topení na spaní, rychleji se to vyvětrá. Původně jsme chtěli podlahové vytápění všude, ale nakonec jsme si nechali doporučit tohle.

Libor: Chtěli jsme taky krbová kamna a nevěděli jsme, jestli krbovou vložku nebo krbová kamna. Původně jsme se rozhodli pro kamna, ale doporučili nám vložku, takže jsme to zase celé změnili a máme krbovou vložku s rozvody v patře, takže se nám tím vytápí nahoře i chodba a koupelna.

Máme systém řízeného větrání bez rekuperace, takže tady pořád cirkuluje čistý vzduch a je to super. Jinak normálně větráme i okny, což je rozdíl oproti pasivnímu domu s rekuperací.

Takže jaký je tady tepelný komfort v zimě?

Libor: Úžasný. Hodně rádi topíme v krbu. Rád se dívám do ohně, mám to jako druhou televizi. Je to nejslabší krbová vložka, má výkon 4 kW. Ale když zatopíme a dám tam třeba 5 pořádných polen, je tady během chvilky skoro 25 °C. Klidně by nám stačila 3kW vložka, ale v té době nebyly na trhu. Takže kdybychom tady topili hodně, bude tu jako v sauně. Je to trochu nevýhoda.

Máte spočítané náklady na bydlení?

Libor: Dělá to zhruba 25 000 Kč včetně spotřeby elektřiny. Plus nějaké dřevo do krbu, ale to je zanedbatelná částka.

Jak je tady v létě, když jsou vedra?

Kateřina: Je tu příjemně, protože dům dobře izoluje a drží teplotu. Když je venku 35 °C a ráno všechno pozavíráme, je tu dobře. A vyvětráme zase večer, až se venku trochu ochladí.

Libor: Je to hodně o kvalitních oknech. Chtěli jsme původně dvojskla, ale firma nám doporučila trojskla. Nevěděli jsme, že to není kvůli zimě, ale kvůli létu. Nechali jsme si to spočítat a finančně to nevycházelo zase o tolik dráž, takže jsme se rozhodli pro trojskla.

Máme i venkovní žaluzie, to byla taky úžasná investice. Nahoře máme klasické vnitřní. Ty venkovní fungují skvěle a jsou zároveň i trochu bezpečnostní. Když je venku 26 °C a my je naklopíme, máme tu příjemných 21 °C.

## Odmítli stavět z cihel a ušetřili tak 1,5 milionu a roční nájem k tomu

---



Máte v domě nějaké technologie?

Libor: Máme systém řízeného větrání bez rekuperace, takže tady pořád cirkuluje čistý vzduch a je to super. Jinak normálně větráme i okny, což je rozdíl oproti pasivnímu domu s rekuperací.



Kateřina: Známí mají takový dům, ale bojují s příliš suchým vzduchem (10–20 %). Vyřešili to nákupem zvlhčovače. My jsme s naší volbou spokojeni, problém se suchým vzduchem vůbec nemáme.



Foto: Josef Vyškovský

Na podlahách je všude vinyl s 3D strukturou. Je to příjemné na nohy, zvlášt' když je zapnuté podlahové vytápění

Jak jste řešili interiéry?

Kateřina: Pomáhal nám můj bratr. Navrhl nám kuchyň, do kuchyňského studia jsme přijeli už s hotovým nákresem. Věděli jsme, co chceme, a už jsme jen vybírali dekory.

Libor: Já si vždycky představoval veselé pastelové barvy a manželka to pak předělala do hnědých a šedých odstínů. Ale nechal jsem to na ní.

Kateřina: Ve školním bytě jsme měli kuchyni v klasickém dekoru, ale já jsem chtěla něco úplně jiného. Bílá a šedá mi přišly jako nadčasové barvy, které se neokoukají.

## Informace o stavbě:

---

Dispozice: 4+kk

Rozměry stavby: 9,5 m x 7,75 m

Zastavěná plocha: 73,6 m<sup>2</sup> + 32,5 m<sup>2</sup> terasa

Užitná plocha: 113 m<sup>2</sup>

Typ konstrukce: celostěnové panely DMK system

Energetický standard: nízkoenergetický

Doba výstavby hrubé stavby: 3 dny

Celková doba výstavby: 5 měsíců

Realizační firma: Domy D.N.E.S.

Co úložné prostory?

Kateřina: Nahoře jsou řešeny vestavěnými skříněmi, v chodbě taky, v ložnici to plánujeme. Ale čím více je úložných prostor, tím více věcí potřebujete schovat, takže nakonec nám to takhle akorát dobře vychází.

Libor: Máme zahradní domek a na takové ty větší nebo dražší věci máme uzamykatelnou garáž u rodičů, používáme ji jako sklad.

Když jsme bydleli ve škole, jezdíval jsem domů „do druhé práce“ ve stresu, co bude potřeba do druhého dne udělat nebo vyřešit. Teď jezdím domů a těším se, volám holkám, ať postaví na kávu.

Dělali jste něco svépomocí?

Libor: Co se týká vlastního domu, tak ne, to všechno dělala firma. Ale co se týká venkovních terénních úprav, to jsem dělal společně s kamarády. Na tom jsme si něco odpracovali.

Splnilo nové bydlení vaše očekávání?

Libor: Já bych řekl, že se nám změnil život. Když jsme bydleli ve škole, byl to služební byt a žili jsme „z práce do práce“. Neskutečně se nám tím zvednul komfort života i bydlení.

Kateřina: Třeba z hlediska pohodlí, vytápění i kvality života je to úplně jiné než předtím. Byl to nájemní byt a jakékoliv úpravy byly problém.

## **Nízkoenergetickou dřevostavbu přeměnili na pasivní a nelitují. Za čerpadlo země-voda si dnes blahořečí**

---



Je něco, co byste na domě dneska už vyřešili jinak?

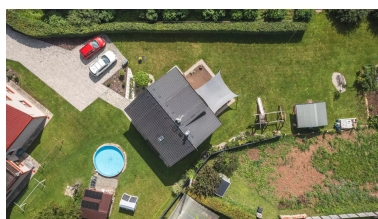
Libor: Tuto otázku jsme si často pokládali a za sebe můžu říct, že skoro nic. Jen bych občas uvítal pokoj navíc. Teď pro sebe nemám žádný pokoj, a když mám doma tři ženy, občas je to na mě hodně a nemám se kam schovat. - To myslím samozřejmě s nadsázkou.

Hodil by se nám ale nějaký pokoj pro hosty nebo trucovna, ale to by zase znamenalo dům celkově zvětšit. Když jsme se rozhodovali o velikosti domu a s tím souvisejícími financemi, chtěli jsme dál žít tak, jak jsme žili. Hodně cestujeme, od května do října jsme stále někde na cestách, takže doma jsme často

jen přes týden. Nechtěli jsme měnit tento způsob života. Mohli jsme si vzít vyšší hypotéku a mít větší dům, ale zase bychom museli slevit někde jinde. Takže jsme se takto rozhodli a nelitujeme. Ten dům nám takhle stačí.



Foto: Josef Vyškovský



**+15**

Kateřina: Já bych asi neměnila nic. Nenapadá mě, co by mi vyloženě vadilo nebo co bych chtěla jinak.

Máte v plánu něco měnit či budovat do budoucna?

Kateřina: Chtěli bychom pergolu. Líbí se mi ty hliníkové, bioklimatické.

Libor: A potom chceme obnovit bazén. Ten, co máme, je už 12 let starý, nový bude zapuštěný do země.

S čím jste tady nejvíce spokojení?

Libor: Když jsme bydleli ve škole, jezdíval jsem domů „do druhé práce“ ve stresu, co bude potřeba do druhého dne udělat nebo vyřešit. Teď jezdím domů a těším se, volám holkám, ať postaví na kávu. Mám rád tu rodinnou pohodu. A nejlepší pocit je, když se podívám z domu z okna a vidím děti, jak si bezstarostně hrají na zahradě. To je pro mě největší satisfakce, že děti mají teď na zahradě volnost.

Kateřina: Pro mě ten klid a pohoda. Holky jdou ven, kdykoli chtějí, nám stačí kouknout z okna a máme je pod kontrolou. Je to komfortnější a jsou tu šťastné.

Autor: Petra Pacáková, [www.drevostavitel.cz](http://www.drevostavitel.cz)

## Anketa

---

Máte také zkušenosti s bydlením ve služebním bytě?

Ano. Nebyl/není v tom problém.

14,4 %

Ano. Byl/je to peklo.

2,3 %

Osobní ne. Ale mám určité reference z okolí...

3,2 %

Ne, nemám žádné.

80,1 %

Celkem hlasovalo 1641 čtenářů.

## Dřevostavba maskovaná cihlou ukrývá mistrovský interiér

---



Může se vám hodit na [Firmy.cz](http://Firmy.cz): [DOMY D.N.E.S](http://DOMY.D.N.E.S).