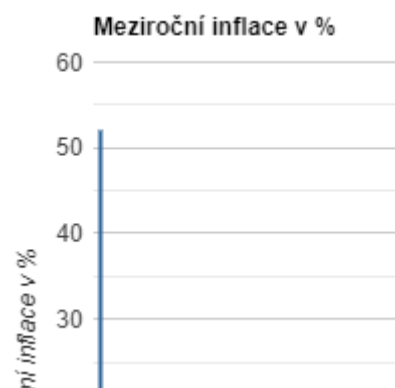


Inflace - 2022, míra inflace a její vývoj v ČR - maximum

 kurzy.cz/makroekonomika/inflace

Období	Meziroční inflace v %
Rok 1990	17.5
Rok 1991	52
Rok 1992	12.7
Rok 1993	18.2
Rok 1994	10.2
Rok 1995	7.9
Rok 1996	8.6
Rok 1997	10
Rok 1998	6.8
Rok 1999	2.5
Rok 2000	4
01/2001	4.2
02/2001	4
03/2001	4.1
04/2001	4.6
05/2001	5
06/2001	5.5
07/2001	5.9
08/2001	5.5
09/2001	4.7
10/2001	4.4
11/2001	4.2
12/2001	4.1
Rok 2001	4.1
01/2002	3.7



Období	Meziroční inflace v %
02/2002	3.9
03/2002	3.7
04/2002	3.2
05/2002	2.5
06/2002	1.2
07/2002	0.6
08/2002	0.6
09/2002	0.8
10/2002	0.6
11/2002	0.5
12/2002	1.8
Rok 2002	0.6
01/2003	-0.4
02/2003	-0.4
03/2003	-0.4
04/2003	-0.1
05/2003	0
06/2003	0.3
07/2003	-0.1
08/2003	-1.2
09/2003	0
10/2003	0.4
11/2003	1
12/2003	1
Rok 2003	1
01/2004	2.3
02/2004	2.3

Období	Meziroční inflace v %
03/2004	2.5
04/2004	2.3
05/2004	2.7
06/2004	2.9
07/2004	3.2
08/2004	3.4
09/2004	3
10/2004	3.5
11/2004	2.9
12/2004	2.8
Rok 2004	2.8
01/2005	1.7
02/2005	1.7
03/2005	1.5
04/2005	1.6
05/2005	1.3
06/2005	1.8
07/2005	1.7
08/2005	1.7
09/2005	2.2
10/2005	2.6
11/2005	2.4
12/2005	2.2
Rok 2005	2.2
01/2006	2.9
02/2006	2.8
03/2006	2.8

Období	Meziroční inflace v %
04/2006	2.8
05/2006	2.8
06/2006	2.8
07/2006	2.9
08/2006	3.1
09/2006	2.7
10/2006	1.3
11/2006	1.5
12/2006	1.7
Rok 2006	1.7
01/2007	1.3
02/2007	1.5
03/2007	1.9
04/2007	2.5
05/2007	2.4
06/2007	2.5
07/2007	2.3
08/2007	2.4
09/2007	2.8
10/2007	4
11/2007	5
12/2007	5.4
Rok 2007	5.4
01/2008	7.5
02/2008	7.5
03/2008	7.1
04/2008	6.8

Období	Meziroční inflace v %
05/2008	6.8
06/2008	6.7
07/2008	6.9
08/2008	6.5
09/2008	6.6
10/2008	6
11/2008	4.4
12/2008	3.6
Rok 2008	3.6
01/2009	2.2
02/2009	2
03/2009	2.3
04/2009	1.8
05/2009	1.3
06/2009	1.2
07/2009	0.3
08/2009	0.2
09/2009	0
10/2009	-0.2
11/2009	0.5
12/2009	1
Rok 2009	1
01/2010	0.7
02/2010	0.6
03/2010	0.7
04/2010	1.1
05/2010	1.2

Období	Meziroční inflace v %
06/2010	1.2
07/2010	1.9
08/2010	1.9
09/2010	2
10/2010	2
11/2010	2
12/2010	2.3
Rok 2010	1.5
01/2011	1.7
02/2011	1.8
03/2011	1.7
04/2011	1.6
05/2011	2
06/2011	1.8
07/2011	1.7
08/2011	1.7
09/2011	1.8
10/2011	2.3
11/2011	2.5
12/2011	2.4
01/2012	3.5
02/2012	3.7
03/2012	3.8
04/2012	3.5
05/2012	3.2
06/2012	3.5
07/2012	3.1

Období	Meziroční inflace v %
08/2012	3.3
09/2012	3.4
10/2012	3.4
11/2012	2.7
12/2012	2.4
01/2013	1.9
02/2013	1.7
03/2013	1.7
04/2013	1.7
05/2013	1.3
06/2013	1.6
07/2013	1.4
08/2013	1.3
09/2013	1
10/2013	0.9
11/2013	1.1
12/2013	1.4
01/2014	0.2
02/2014	0.2
03/2014	0.2
04/2014	0.1
05/2014	0.4
06/2014	0
07/2014	0.5
08/2014	0.6
09/2014	0.7
10/2014	0.7

Období	Meziroční inflace v %
11/2014	0.1
12/2014	0.1
01/2015	0.1
02/2015	0.1
03/2015	0.2
04/2015	0.5
05/2015	0.7
06/2015	0.8
07/2015	0.5
08/2015	0.3
09/2015	0.4
10/2015	0.2
11/2015	0.1
12/2015	0.1
01/2016	0.6
02/2016	0.5
03/2016	0.3
04/2016	0.6
05/2016	0.1
06/2016	0.1
07/2016	0.5
08/2016	0.6
09/2016	0.5
10/2016	0.8
11/2016	1.5
12/2016	2
01/2017	2.2

Období	Meziroční inflace v %
02/2017	2.5
03/2017	2.6
04/2017	2
05/2017	2.4
06/2017	2.3
07/2017	2.5
08/2017	2.5
09/2017	2.7
10/2017	2.9
11/2017	2.6
12/2017	2.4
01/2018	2.2
02/2018	1.8
03/2018	1.7
05/2018	2.2
06/2018	2.6
07/2018	2.3
08/2018	2.5
09/2018	2.3
10/2018	2.2
11/2018	2
12/2018	2
01/2019	2.5
02/2019	2.7
03/2019	2.4
04/2019	2.8
05/2019	2.9

Období	Meziroční inflace v %
06/2019	2.7
07/2019	2.9
08/2019	2.9
09/2019	2.7
10/2019	2.7
11/2019	3.1
12/2019	3.2
01/2020	3.6
02/2020	3.7
03/2020	3.4
04/2020	3.2
05/2020	2.9
06/2020	3.3
07/2020	3.4
08/2020	3.3
09/2020	3.2
10/2020	2.9
11/2020	2.7
12/2020	2.3
01/2021	2.2
02/2021	2.1
03/2021	2.3
04/2021	3.1
05/2021	2.9
06/2021	2.8
07/2021	3.4
08/2021	4.1

Období	Meziroční inflace v %
10/2021	5.8
11/2021	6
12/2021	6.6
12/2021	6.6
01/2022	9.9
02/2022	11
03/2022	12.7
04/2022	14.2
05/2022	16
06/2022	17.2
07/2022	17.5

Období	<u>Průměrný index spotřebitelských cen</u>	<u>Inflace meziroční v %</u>	<u>Inflace meziměsíční v %</u>	Podrobně
7 / <u>2022</u>	10.6 %	17.5 %	1.3 %	<u>Zpráva</u>
6 / <u>2022</u>	9.4 %	17.2 %	1.6 %	<u>Zpráva</u>
5 / <u>2022</u>	8.1 %	16.0 %	1.8 %	<u>Zpráva</u>
4 / <u>2022</u>	7.0 %	14.2 %	1.8 %	-
3 / <u>2022</u>	6.1 %	12.7 %	1.7 %	<u>Zpráva</u>
2 / <u>2022</u>	5.2 %	11.0 %	1.3 %	-
1 / <u>2022</u>	4.5 %	9.9 %	4.4 %	<u>Zpráva</u>
12 / <u>2021</u>	3.8 %	6.6 %	0.4 %	<u>Zpráva</u>
R / <u>2021</u>	3.8 %	-	-	-
12 / <u>2021</u>	3.8 %	6.6 %	0.4 %	<u>Zpráva</u>
11 / <u>2021</u>	3.5 %	6.0 %	0.2 %	-
10 / <u>2021</u>	3.2 %	5.8 %	1.0 %	<u>Zpráva</u>
8 / <u>2021</u>	2.8 %	4.1 %	0.7 %	<u>Zpráva</u>
7 / <u>2021</u>	2.8 %	3.4 %	1.0 %	<u>Zpráva</u>

Období	<u>Průměrný index spotřebitelských cen</u>	<u>Inflace meziroční v %</u>	<u>Inflace meziměsíční v %</u>	Podrobně
6 / <u>2021</u>	2.8 %	2.8 %	0.5 %	-
5 / <u>2021</u>	2.8 %	2.9 %	0.2 %	-
4 / <u>2021</u>	2.8 %	3.1 %	0.5 %	<u>Zpráva</u>
3 / <u>2021</u>	2.8 %	2.3 %	0.2 %	<u>Zpráva</u>
2 / <u>2021</u>	2.9 %	2.1 %	0.2 %	<u>Zpráva</u>
1 / <u>2021</u>	3.0 %	2.2 %	1.3 %	<u>Zpráva</u>

Inflace na Slovensku

10.08.2022 Indexy spotřebitelských cen - inflace - červenec 2022

Spotřebitelské ceny se meziměsíčně zvýšily o 1,3 %. Tento vývoj byl ovlivněn zejména vyššími cenami v oddíle rekreace a kultura. Meziročně vzrostly spotřebitelské ceny v červenci o 17,5 %, což bylo o 0,3 procentního bodu více než v červnu.

Meziměsíční srovnání

Meziměsíčně vzrostly spotřebitelské ceny v červenci o 1,3 %. Růst spotřebitelských cen v oddíle rekreace a kultura byl způsoben zejména zvýšením sezónních cen dovolených s komplexními službami o 23,0 %. V oddíle bydlení vzrostly ceny elektřiny o 1,5 %, zemního plynu o 1,3 %, tuhých paliv o 5,7 %, nájemného z bytu o 0,8 %, výrobků a služeb pro běžnou údržbu a opravy bytu o 1,2 % a ceny tepla a teplé vody o 0,9 %. V oddíle potraviny a nealkoholické nápoje byly vyšší především ceny masa o 1,7 %, olejů a tuků o 6,8 %, nealkoholických nápojů o 2,3 %, pekárenských výrobků a obilovin o 1,2 %, sýrů a tvarohů o 2,6 % a polotučného trvanlivého mléka o 5,3 %. Ceny zeleniny klesly o 2,2 %, z čehož ceny brambor byly nižší

o 13,6 %. Meziměsíční pokles cen byl zaznamenán v oddíle alkoholické nápoje, tabák, kde byly nižší ceny lihovin o 1,4 % a piva o 1,8 %.

Ceny zboží úhrnem vzrostly o 1,0 % a ceny služeb o 1,9 %.

„Spotřebitelské ceny v červenci pokračovaly v meziročním růstu. Ten dosáhl hodnoty 17,5 %. Oproti minulému měsíci ceny vzrostly o 1,3 %, což byl nejmírnější meziměsíční nárůst od letošního února,“ uvádí Pavla Šedivá, vedoucí oddělení statistiky spotřebitelských cen ČSÚ.

Meziroční srovnání

Meziročně vzrostly spotřebitelské ceny v červenci o 17,5 %, což bylo o 0,3 procentního bodu více než v červnu. **Zrychlení¹⁾** meziročního cenového růstu nastalo zejména v oddíle potravin a nealkoholické nápoje (nárůst na 19,3 % z červnového 18,0 %). Růst cen masa zrychlil na 21,7 % (v červnu 20,4 %), sýrů a tvarohů na 20,5 % (v červnu 17,5 %), olejů a tuků na 53,4 % (v červnu 42,0 %). Naopak ceny brambor zmírnily svůj růst na 11,2 % (v červnu 24,3 %). V oddíle bydlení meziročně vzrostly především ceny elektřiny o 33,6 % (v červnu o 31,6 %), zemního plynu o 59,8 % (v červnu o 57,8 %) a tuhých paliv o 41,1 % (v červnu o 34,0 %). V oddíle doprava zmírnil růst cen pohonných hmot a olejů na 43,6 % (v červnu 47,5 %).

Na meziroční **růst cenové hladiny** měly v červenci největší vliv ceny v oddíle bydlení, kde kromě nákladů vlastnického bydlení vzrostly ceny nájemného z bytu o 4,9 %, vodného o 5,3 %, stočného o 6,4 %, tepla a teplé vody o 19,2 %. Další v pořadí vlivu byly ceny v oddíle potravin a nealkoholické nápoje, kde byly meziročně vyšší zejména ceny mouky o 64,1 %, chleba o 29,9 %, polotučného trvanlivého mléka o 40,2 %, másla o 60,9 % a ostatních jedlých olejů

o 66,2 %. V oddíle doprava se zvýšily ceny automobilů o 14,3 %. V oddíle stravování a ubytování vzrostly ceny stravovacích služeb o 24,0 % a ubytovacích služeb o 20,1 %.

Náklady vlastnického bydlení (imputované nájemné) vzrostly o 19,3 % (v červnu o 20,1 %) zejména v důsledku růstu cen stavebních materiálů a dále cen nových bytů pro vlastní bydlení a stavebních prací. Úhrnný index spotřebitelských cen bez započtení nákladů vlastnického bydlení byl 117,4 %. (Více informací: Metodická poznámka.)

Ceny zboží úhrnem vzrostly o 20,0 % a ceny služeb o 14,0 %.

Míra inflace vyjádřená přírůstkem průměrného indexu spotřebitelských cen za posledních 12 měsíců proti průměru předchozích 12 měsíců byla v červenci 10,6 % (v červnu 9,4 %).

Harmonizovaný index spotřebitelských cen (HICP)²⁾

Podle předběžných výpočtů vzrostl **v červenci** HICP v Česku **meziměsíčně** o 1,3 % a **meziročně** o 17,3 % (v červnu o 16,6 %). **Podle bleskových odhadů** Eurostatu byla **meziroční** změna HICP **v červenci 2022** za Eurozónu 8,9 % (v červnu 8,6 %), na Slovensku 12,8 % a v Německu 8,5 %. Nejvyšší byla v červenci v Estonsku (22,7 %). Podle předběžných údajů Eurostatu byla **meziroční** změna HICP **27 členských zemí EU v červnu** 9,6 %, což bylo o 0,8 procentního bodu více než v květnu. Nejvíce ceny v červnu meziročně vzrostly v Estonsku (o 22,0 %) a nejméně na Maltě (o 6,1 %).

(Více informací na internetových stránkách Eurostatu: HICP.)

* * *

Od dubna 2022 jsou nově ve Veřejné databázi souběžně s Rychlou informací zveřejňována data dle základního i podrobného členění klasifikace ECOICOP a spotřebitelské ceny vybraných druhů zboží a služeb.

*1) **Zrychlení/zpomalení** růstu meziročního cenového indexu je rozdíl mezi aktuálním a předchozím meziročním indexem. Je proto závislé na změně aktuálního meziměsíčního indexu a zároveň na změně základny – meziměsíčního indexu (růstu/poklesu) ve stejném měsíci loňského roku.*

2) HICP neobsahuje imputované nájemné.

Poznámky:

Zodpovědný vedoucí pracovník ČSÚ: RNDr. Jiří Mrázek, ředitel odboru statistiky cen, tel. 274052533, e-mail: jiri.mrazek@czso.cz

Kontaktní osoba: Ing. Pavla Šedivá, vedoucí oddělení statistiky spotřebitelských cen, tel. 274052138, e-mail: pavla.sediva@czso.cz

Metoda získání dat: Přímé terénní zjišťování cen, centrální zjišťování cen a výkaznictví

Termín ukončení sběru dat: 20. kalendářní den příslušného měsíce/termín ukončení zpracování: 3. kalendářní den následujícího měsíce

Navazující publikace: 012018-22 Indexy spotřebitelských cen – základní členění (měsíční periodičita), 012023-22 Indexy spotřebitelských cen – podrobné členění (měsíční periodičita) a 012019-22 Indexy spotřebitelských cen – podrobné členění (roční periodičita)

Dokumenty na internetu: <https://www.czso.cz/csu/czso/inflace-spotrebitelske-ceny>

Termín zveřejnění další RI: 12. 9. 2022

Přílohy

- cisco81022.docx
- Přílohy:
- Tab. 1 Index spotřebitelských cen (indexy, míra inflace)
- Tab. 2 Index spotřebitelských cen (rozklad meziměsíčního přírůstku)
- Tab. 3 Index spotřebitelských cen (rozklad přírůstků meziměsíčního, meziročních)
- Tab. 4 Index spotřebitelských cen (sociální skupiny domácností – indexy, míra inflace)
- Tab. 5 Index spotřebitelských cen (analytická tabulka, specifické indexy)
- Graf 1 Index spotřebitelských cen (meziroční změny, změny proti bazickému roku)
- Graf 2 Harmonizovaný index spotřebitelských cen – mezinárodní srovnání
- Vyjádření Pavly Šedivé, vedoucí oddělení statistiky spotřebitelských cen ČSÚ (soubor mp3)

Archiv:

- rok 2022 | [červenec 2022](#) | [červen 2022](#) | [květen 2022](#) | [duben 2022](#) | [březen 2022](#) | [únor 2022](#) | [leden 2022](#)
- rok 2021 | [prosinec 2021](#) | [listopad 2021](#) | [říjen 2021](#) | [září 2021](#) | [srpen 2021](#) | [červenec 2021](#) | [červen 2021](#) | [květen 2021](#) | [duben 2021](#) | [březen 2021](#) | [únor 2021](#) | [leden 2021](#)
- rok 2020 | [prosinec 2020](#) | [listopad 2020](#) | [říjen 2020](#) | [září 2020](#) | [srpen 2020](#) | [červenec 2020](#) | [červen 2020](#) | [květen 2020](#) | [duben 2020](#) | [březen 2020](#) | [únor 2020](#) | [leden 2020](#)

- rok 2019 | [prosinec 2019](#) | [listopad 2019](#) | [říjen 2019](#) | [září 2019](#) | [srpen 2019](#) | [červenec 2019](#) | [červen 2019](#) | [květen 2019](#) | [duben 2019](#) | [březen 2019](#) | [únor 2019](#) | [leden 2019](#)
- rok 2018 | [prosinec 2018](#) | [listopad 2018](#) | [říjen 2018](#) | [září 2018](#) | [srpen 2018](#) | [červenec 2018](#) | [červen 2018](#) | [květen 2018](#) | [duben 2018](#) | [březen 2018](#) | [únor 2018](#) | [leden 2018](#)
- rok 2017 | [prosinec 2017](#) | [listopad 2017](#) | [říjen 2017](#) | [září 2017](#) | [srpen 2017](#) | [červenec 2017](#) | [červen 2017](#) | [květen 2017](#) | [duben 2017](#) | [březen 2017](#) | [únor 2017](#) | [leden 2017](#)
- rok 2016 | [prosinec 2016](#) | [listopad 2016](#) | [říjen 2016](#) | [září 2016](#) | [srpen 2016](#) | [červenec 2016](#) | [červen 2016](#) | [květen 2016](#) | [duben 2016](#) | [březen 2016](#) | [únor 2016](#) | [leden 2016](#)
- rok 2015 | [prosinec 2015](#) | [listopad 2015](#) | [říjen 2015](#) | [září 2015](#) | [srpen 2015](#) | [červenec 2015](#) | [červen 2015](#) | [květen 2015](#) | [duben 2015](#) | [březen 2015](#) | [únor 2015](#) | [leden 2015](#)
- rok 2014 | [prosinec 2014](#) | [listopad 2014](#) | [říjen 2014](#) | [září 2014](#) | [srpen 2014](#) | [červenec 2014](#) | [červen 2014](#) | [květen 2014](#) | [duben 2014](#) | [březen 2014](#) | [únor 2014](#) | [leden 2014](#)
- rok 2013 | [prosinec 2013](#) | [listopad 2013](#) | [říjen 2013](#) | [září 2013](#) | [srpen 2013](#) | [červenec 2013](#) | [červen 2013](#) | [květen 2013](#) | [duben 2013](#) | [březen 2013](#) | [únor 2013](#) | [leden 2013](#)
- rok 2012 | [prosinec 2012](#) | [listopad 2012](#) | [říjen 2012](#) | [září 2012](#) | [srpen 2012](#) | [červenec 2012](#) | [červen 2012](#) | [květen 2012](#) | [duben 2012](#) | [březen 2012](#) | [únor 2012](#) | [leden 2012](#)
- rok 2011 | [prosinec 2011](#) | [listopad 2011](#) | [říjen 2011](#) | [září 2011](#) | [srpen 2011](#) | [červenec 2011](#) | [červen 2011](#) | [květen 2011](#) | [duben 2011](#) | [březen 2011](#) | [únor 2011](#) | [leden 2011](#)
- rok 2010 | [prosinec 2010](#) | [listopad 2010](#) | [říjen 2010](#) | [září 2010](#) | [srpen 2010](#) | [červenec 2010](#) | [červen 2010](#) | [květen 2010](#) | [duben 2010](#) | [březen 2010](#) | [únor 2010](#) | [leden 2010](#)

Zobrazit vše [Skrýt](#)

Zveřejněno dne: 10.08.2022

Data jsou platná ke dni zveřejnění publikace.

Kontakt: Oddělení informačních služeb - ústředí, tel.: 274 056 789,
e-mail: infoservis@czso.cz

- Časové řady
- Metodika

Inflace - zpravodajství

Powell opětovně uvedl, že s inflací je potřeba se vypořádat. Než si lidem zažere pod kůži a stane se normálem

Pá 11:33 Investice

Šéf amerického Fedu Jerome Powell včera opětovně zopakoval odhodlání centrální banky vypořádat se zvýšenou inflací. Podle Powella je potřeba to udělat rychle a dříve než se faktický růst cen dostane příliš hluboko do ...



Inflace zpomaluje a po výprodejích jsou na trhu nákupní příležitosti, zní z (části) Wall Street

Čt 18:18 Akcie ve světě

Vysoká inflace nakonec přiměla Fed ke zpřísnění měnové politiky, což vyvolalo výprodej na trzích s akciami i dluhopisy a naopak podpořilo americký dolar. Podle řady stratégů jsou ale nyní na trhu (minimálně) ...



Komodity přestanou navyšovat inflaci na konci roku 2023. Růstové akcie není dobré vnímat jako celek, říká stratég Goldman Sachs

Út 15:35 Akcie ve světě

Peter Oppenheimer působí jako hlavní investiční stratég v Goldman Sachs a v první části rozhovoru pro Bloomberg hovořil mimo jiné o tom, že americké



akciové trhy se podle něj ještě podívají na úrovně dosažené v červnu.

...

Makro: Vysoká inflace v 2Q vedla k dalšímu propadu reálných mezd

Út 10:45 Makroekonomika

V 2Q průměrná mzda (hrubá, nominální) podle očekávání meziročně vzrostla o 4,4 % r/r (7,3 % v 1Q). Za zpomalením meziroční dynamiky stojí hlavně propad mezd ve zdravotnictví (-21 % r/r), které vloni zvýšily jednorázové ...



Růst mezd zdaleka nestačí inflaci, a nebude ani v závěru roku

Po 12:05 Makroekonomika

„Ač průměrná mzda překonala dle statistiků hranici 40 tisíc korun, reálně si lidé za svůj příjem kvůli rychle rostoucím cenám kupují méně výrobků a služeb než před rokem, komentuje Radovan Hauk, partner poradenské ...



Inflace jak v 70. letech? Spíše jako po druhé světové válce, domnívá se Yardeni

01.09.2022 Makroekonomika

Je současná inflační situace podobná té ze sedmdesátých let? Na tuto často kladenou otázku odpovídal na Bloombergu šéf Yardeni Research Ed Yardeni, který nejdříve připomněl, že v sedmdesátých letech byla inflace ...



Vláda vybírá na daních meziročně o 91 miliard více, ale schodek snížila jen o 67 miliard. Schodek je tak nižší vlastně jen díky skončení pandemie, které nastartovalo daňový výběr, a rychlejší inflaci

01.09.2022 Makroekonomika

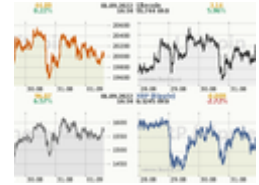
Za prvních osm měsíců letošního roku je schodek státního rozpočtu sice meziročně nižší o 66,9 miliardy korun. Jenže za poklesem schodku je výhradně vyšší daňový výběr. Na daních a pojistném totiž stát od ledna do srpna ...



Argentina pod tlakem inflace dává zelenou kryptoměnám

01.09.2022 Okénko kryptoměny

Ilustrační obrázek | zdroj ConBank Další bankrot na obzoru Argentina již několik desetiletí neustále zápasí s přebujelým státním aparátem a nehospodárností celého tamního tržního systému. ...



Cestovní ruch po dvouletém útlumu ožil. Aktuální hrozbou je ekonomická recese a vysoká míra inflace (1.9.2022)

01.09.2022 Cestování

Odvětví cestovního ruchu zažívá po dvou letních sezónách poznamenaných pandemií covid-19 výrazně vyšší zájem. Již ve druhém čtvrtletí letošního roku zaznamenala česká ubytovací zařízení příjezd celkem 5 milionů hostů, ...



Hořké polknutí: Náklady na výrobu piva stouply za dva roky o 62 % a předpovídají „inflaci nápojů“

01.09.2022 Komodity

eToro Index piva sleduje spotové ceny surovin, které potřebují výrobci piva - od ječmene a sladu až po hliník a benzín na balení a přepravu Ceny benzínu vzrostly nejvíce za poslední dva roky, a to o 138 %, zatímco ceny ...



Mírou inflace je procentní přírůstek indexů spotřebitelských cen. Obecně inflace znamená všeobecný růst cenové hladiny v čase. Statistické vyjadřování inflace vychází z měření čistých cenových změn pomocí indexů spotřebitelských cen. Cenové indexy poměřují úroveň cen vybraného koše reprezentativních výrobků a služeb (cca 730) ve dvou srovnávaných obdobích, přičemž váha (resp. význam), která je jednotlivým cenovým reprezentantům ve spotřebním koši přisouzena, odpovídá podílu daného druhu spotřeby, který zastupují, na celkové spotřebě domácností. Do spotřebního koše je zařazeno potravinářské zboží (potraviny, nápoje, tabák), nepotravinářské zboží (odívání, nábytek, potřeby pro domácnost, drogistické a drobné zboží, zboží pro dopravu a volný čas, zboží pro osobní péči aj.) a

služby (opravárenské, z oblasti bydlení, provozu domácnosti, zdravotnictví, sociální péče, dopravy, volného času, vzdělávání, stravování a ubytování, osobní péče a služby finanční).