



Projekt v rámci SIPVZ:

**IMPLEMENTACE OPERAČNÍHO SYSTÉMU LINUX DO
VÝUKY INFORMAČNÍCH TECHNOLOGIÍ**

LINUX

Lekce 23

Aplikace pro Internet

Obsah lekce:

Cíle	1
Internetové prohlížeče	1
Netscape	
Mozilla	
Lynx	
Opera	
Další prohlížeče	
Poštovní klienti	5
BSD Mail	
Elm	
Pine	
Mutt	
Poštovní klienti GUI	8
TkMail	
Kmail	
Netscape Messenger	

Cíle

Po skončení této lekce studenti budou schopni:

- mít přehled o internetových aplikacích v Linuxu
- umět vybrat dle svých požadavků některou z vyhovujících aplikací

Internetové prohlížeče

- Netscape – <http://www.netscape.com/>
- Lynx – <http://lynx.isc.org/> (zobrazuje pouze text, pro uživatele preferující rychlost)
- Opera – <http://www.opera.com/>
- Mozilla – <http://www.mozilla.org/>
- A další

Internetové prohlížeče se různí ve funkcích, schopnostech a podporovaných formátech. Ty nejnámější budou popsány dále.

Netscape

Netscape Communicator je integrovaný balík okolo Netscape Navigator Web Browser. Pro doplnění Navigatoru, Communicator obsahuje manilový klient, čtečku novinek, HTML editor a také Messenger, Message Center a Composer. Navigator je dostupný jako součást tohoto balíku nebo i jako samostatná aplikace. Je kompatibilní s HTML a Java. Poslední verze má číslo 6.01 a lze stáhnout na adrese <http://home.netscape.com/download/>.



Obrázek 23-1 – Netscape Navigator

Messenger podporuje HTML formát zpráv, POP3, IMAP, skupinové zasílání zpráv a obsahuje seznam adres. Composer je HTML tvůrce HTML stránek, který může být doplněn jinými freeware programy. Obrázek 23-1 je obrazovka programu Netscape Navigator.

Mozilla

Mozilla je open source odnož Netscape započatá v roce 1998. Mozilla Organization koordinuje vývoj tohoto projektu obsahujícího prohlížeč Mozilla a mnoho dalších přidružených aplikací. Poslední verze je 0.8, ovšem stále je to testovací verze. Podívejte se na www.mozilla.org pro informace o stažení.

Mozilla má velmi podobné rozhraní prohlížeči Netscape, ale má mnohem více nastavení, umí zobrazovat skiny, témata a má spoustu dalších měnitelných vlastností. Mozilla má vnitřní manilový klient, čtečku novinek. Obrázek 23-2 je snímek obrazovky prohlížeče Mozilla.



Obrázek 23-2 – Prohlížeč Mozilla

Mozilla Firefox

V současné době se ve většině distribucí používá prohlížeč Mozilla Firefox, která jak již název napovídá je založena na Mozille, ale její vlastnosti plně využívá, a o hodně zlepšuje svojí intuitivností a možností přidávat doplňky a prohlížeč si přizpůsobovat. Zvládá záložky, nenovější specifikace. Jeho obliba roste i na platformě MS Windows.



Obrázek 23-3 – Mozilla Firefox

Lynx

Lynx je internetový prohlížeč, který zobrazuje pouze text. Je to jeden z nejmenších a nejrychlejších prohlížečů. Je vhodný pro uživatele, kteří požadují maximum informací na minimální ploše a stačí jim základní zobrazení internetových stránek. Poslední verze je 2.8.3 Může být stažen z <http://lynx.isc.org/current/>.

Lynx je velmi užitečný pro prohlížení velkých textových dokumentů, protože se zobrazí lépe a rychleji než v grafických prohlížečích, ovšem na druhou stranu postrádá spoustu funkcí větších prohlížečů. Lynx nemá vestavěný poštovní klient, ale může odesílat poštu pomocí odkazů mailto: a formuláře, který se zobrazí. Největší výhodou Lynxu je podpora čtecích zařízení a aplikací pro zrakově postižené.

Nevýhodou Lynxu je, že mnoho internetových stránek není tvořena pro textové prohlížení jejich obsahu, což dělá v navigaci po nich a získání informací z těchto stránek velmi obtížný proces. Obrázek 23-4 je snímek obrazovky prohlížeče Lynx.



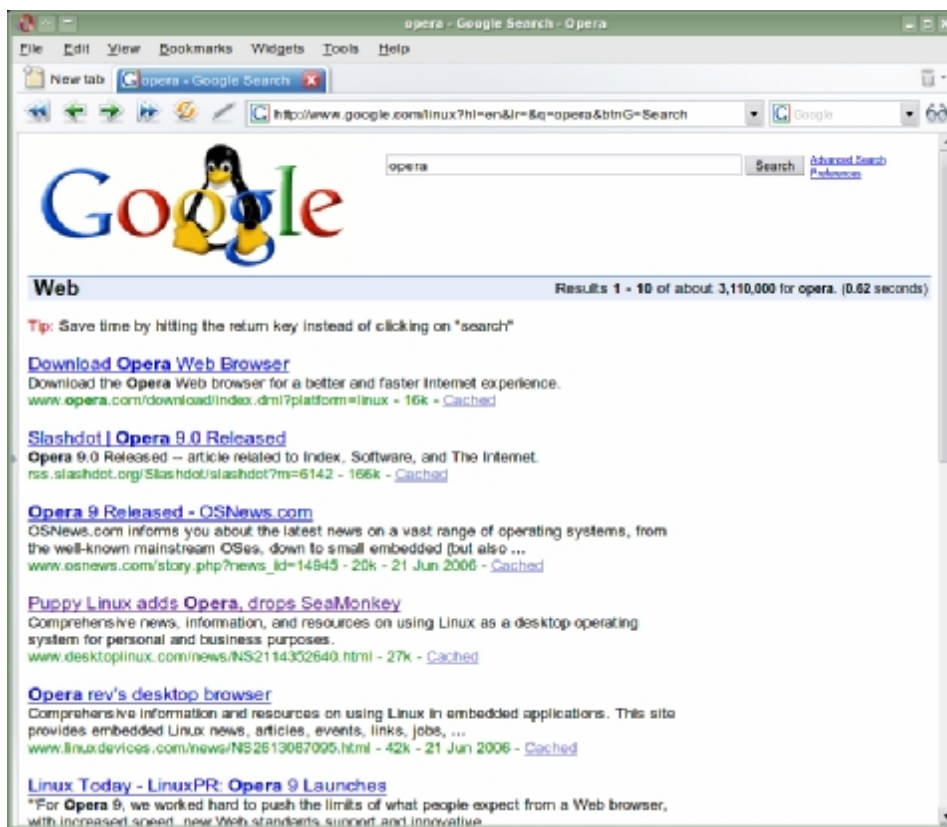
Obrázek 23-4 – Lynx

Opera

Prohlížeč Opera, jejíž vývoj pochází z Norska, sám sebe popisuje jako „Nejrychlejší prohlížeč na Zemi“. Jeho menší velikost naznačuje rychlejší čas stahování, ale ten bude naopak větší až se začne stahovat integrované prostředí pro Javu. Minimální nároky jsou 16MB RAM a 2MB na pevném disku (bez Javy). Opera pro Linux 5.0 je zdarma ke stáhnutí z <http://www.opera.com/download/linux.html>.

Opera je méně rozvitá, ale více spravovatelná. Opera má schopnost integrovat záložky z Netscape a jiných prohlížečů a má také malou čtečku novinek a poštovního klienta.

Kromě rychlého načítání a vykreslování stránek podporuje Opera spoustu nových webových technologií. Opera může uložit historii sezení, a když je znovu otevřena obnoví všechny nastavení a okna tak jak byly před zavřením. Jiní vlastnost nazývaná OperaShow, může přepnout prohlížeč do módu, kdy se chová jako prezentační nástroj. Také umí přibližovat zobrazené stránky, což dělá snadnější čtení menších fontů. Prohlížeč může být ovládán pomocí klávesových zkratk. Obrázek 23-5 je snímek obrazovky tohoto prohlížeče.



Obrázek 23-5 – Opera

Další prohlížeče

Pro dodatek pro lepší poznání jak byly prohlížeče myšleny a jak probíhal jejich vývoj je zde k dispozici prohlížeč Emacs/W3, má všechny vlastnosti standardního internetového prohlížeče a byl vlastně jejich praotcem. Další prohlížeč s názvem Konqueror byl vyvinut skupinou KDE2 jako příští krok v prohlížečích určených pro Linux. Kombinuje ty nejlepší vlastnosti z ostatních internetových prohlížečů a podporuje všechny dostupné webové technologie.

Poštovní klienti

- **BSD Mail** – dovoluje uživatelům psát, spravovat, odesílat, přijímat, odpovídat a přeposílat zprávy
- **Elm** – funkce velmi podobné k pine
- **Pine** – dává uživateli na obrazovku možnosti jako číst, poslat a spravovat poštu
- **Mutt** – nejvíce komplexní klient
- Poštovní klienti GUI
 - **TkMail a Kmail**

Poštovní klienti dovolují uživateli interakci s dalšími uživateli poskytnutím možnosti posílat, organizovat, tvořit a uchovávat e-mailové zprávy. Pro Linux je dostupných mnoho takovýchto klientů. Jejich rozsah sahá od pouhých příkazů v příkazové řádce až po komplexní aplikace v prostředí X Window. Nejvíce používaní poštovní klienti jsou Mail, Elm, Pine a Mutt. Velké

množství klientů založených na GUI dávají možnost použití i různých vzhledů. Podobně jako u FTP klientů záleží výběr poštovního klienta na osobních preferencích nebo nutnosti.

BSD Mail

Tento program je vyvolán zadáním příkazu mail do příkazové řádky. Tento e-mailový klient předvádí výhody aplikace příkazové řádky, která přináší možnost tvořit, spravovat, odesílat, dostávat, odpovídat a přeposílat mailové zprávy pomocí příkazové řádky. Příkaz využívá dva módy místo menu. Nejednoduší cesta pro použití příkazu mail je za příkaz umístit adresu příjemce a poté text zprávy. Poté vložte tečku (.) na prázdný řádek k ukončení programu a odeslání zprávy. S použitím přepínače -s odešle i předmět zprávy:

```
$ mail -s <subject> <user@domain.net> <message line>
<message line>
```

Elm

Poštovní klient Elm je aplikace funkcemi velmi podobná k programu Pine v organizaci poštovních zpráv. Tento klient čte informace z konfiguračního souboru elm.rc, ale funguje i se základními nastaveními. Tento soubor se nachází v /etc/lib/elm a konfigurační soubor vašeho účtu .elm/elmrc ve vašem domácím adresáři. Obrázek 24-6 zobrazuje výsledek po zadání příkazu elm.

```
Mailbox is '/usr/mail/dummy' with 3 messages [ELM 2.4 PL21]

N 1  Aug 9  Bill Clinton      (46)  Yikes!
O 2  Aug 9  Ben Yoshino      (33)  Learn to read your Email
3  Aug 9  Consultant      (22)  Howzit!

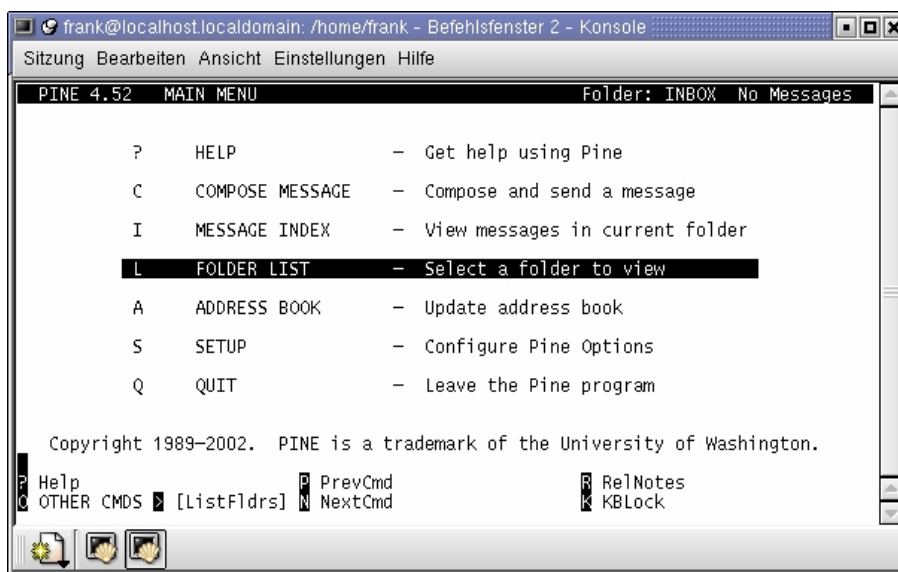
You can use any of the following commands by pressing the first character;
d)delete or u)ndelete mail, m)ail a message, r)eply or f)orward mail, q)uit
To read a message, press <return>. j = move down, k = move up, ? = help

Command: █
```

Obrázek 23-6 Elm

Pine

Pine byl vytvořen na Washingtonské univerzitě, jeho první vydání bylo v roce 1992. Je to program bohatý na možnosti, který dává uživateli na obrazovce vybrat z možností pro čtení, odesílání a správu poštovních zpráv. Některé vlastnosti Pine jsou velmi zajímavé. Online nápověda, obrazovka pro editaci zpráv, posílat přílohy pomocí MIME specifikace, adresář, NNTP a IMAP. Pine také dovoluje přecházet mezi jednotlivými nabídkami pomocí příkazu o jednom znaku a dovoluje ukládat zprávy a přílohy do rozličných adresářů. Pro hodně funkcí je dobré si přečíst nápovědu. Pine může být stažen ze FTP adresy <ftp://ftp.cac.washington.edu>. Pine je velmi jednoduchý pro ovládání. Obrázek 23-7 zobrazuje základní menu programu.



Obrázek 23-7 – Pine

Mutt

Mutt má podobné rozhraní jako program Elm a jeho schopnosti jsou společnou kombinací pro Elm a Pine. Mutt je ještě více komplexnějším textovým nástrojem pro poštu než Pine a Elm, protože dovoluje obrovské množství nastavení a úprav. Největším rozdílem mezi Mutt a Elm je možnost podporovat barvy a některé skripty. Mutt také používá styl konfigurace jako `.mailrc`, dále dovoluje odložit odeslání zprávy na pozdější čas, či překládat text do některých jazyků. Mutt dovoluje uživateli vlastnit několik poštovních účtů. Mutt je velmi jednoduchý pro použití. Může být stažen z <ftp://ftp.mutt.org/pub/mutt/>. Obrázek 23-8 zobrazuje výpis zpráv v programu Mutt.

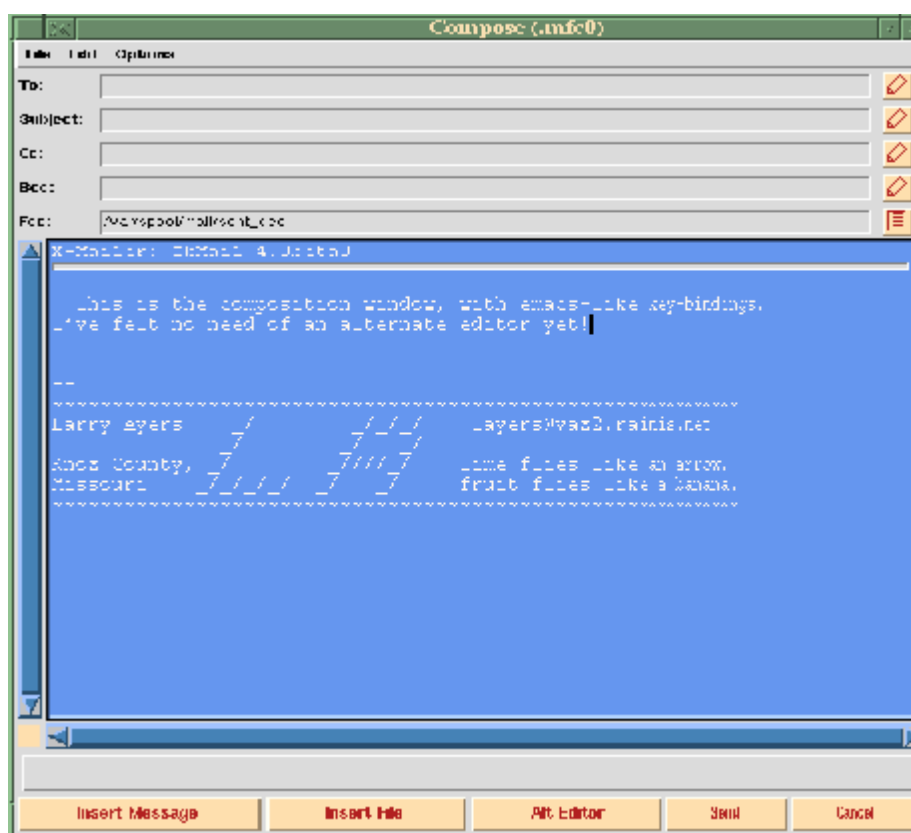


23-8 – Mutt

Poštovní klienti GUI

TkMail

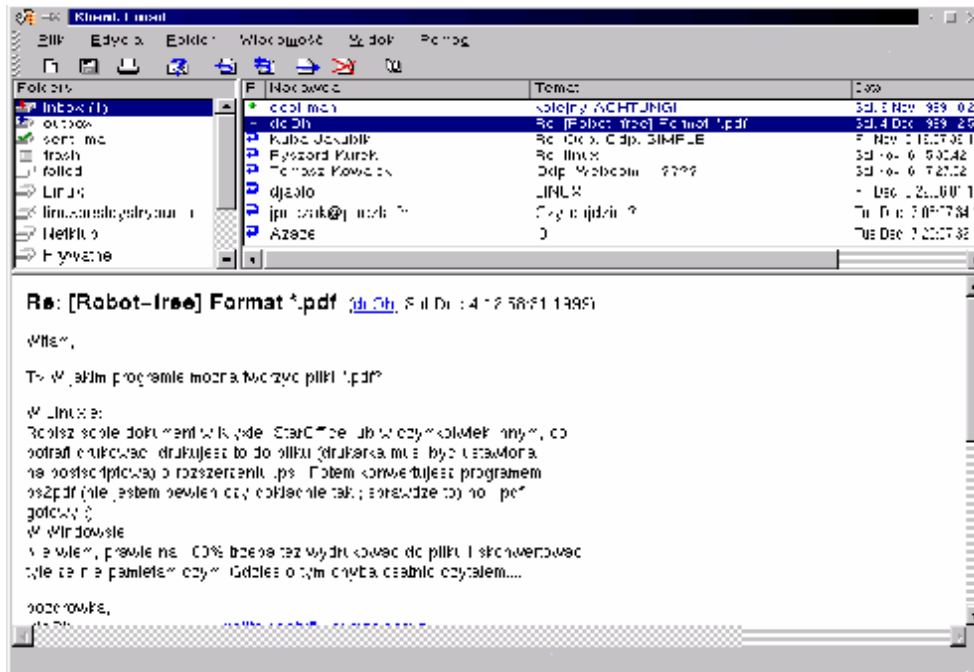
TkMail je poštovní klient napsaný použitím Tcl/Tk a Perlu a byl vytvořen pro práci v prostředí X Window. Jeho nejlepší vlastností je fakt kromě výborných možností tvorby zpráv, že je může být zcela ovládán pomocí myši. Tkmail čte z adresáře podle standartů Mailx. Program také zvládá automatické kódování zpráv a kompresi pro přílohy, užití několika editorů, překladačů a hlasových modulů. Program naleznete na adrese [ftp://ftp.slac.stanford.edu/software/TkMail/](http://ftp.slac.stanford.edu/software/TkMail/). Obrázek 12-8 zobrazuje rozhraní programu.



Obrázek 23-9 – TkMail

Kmail

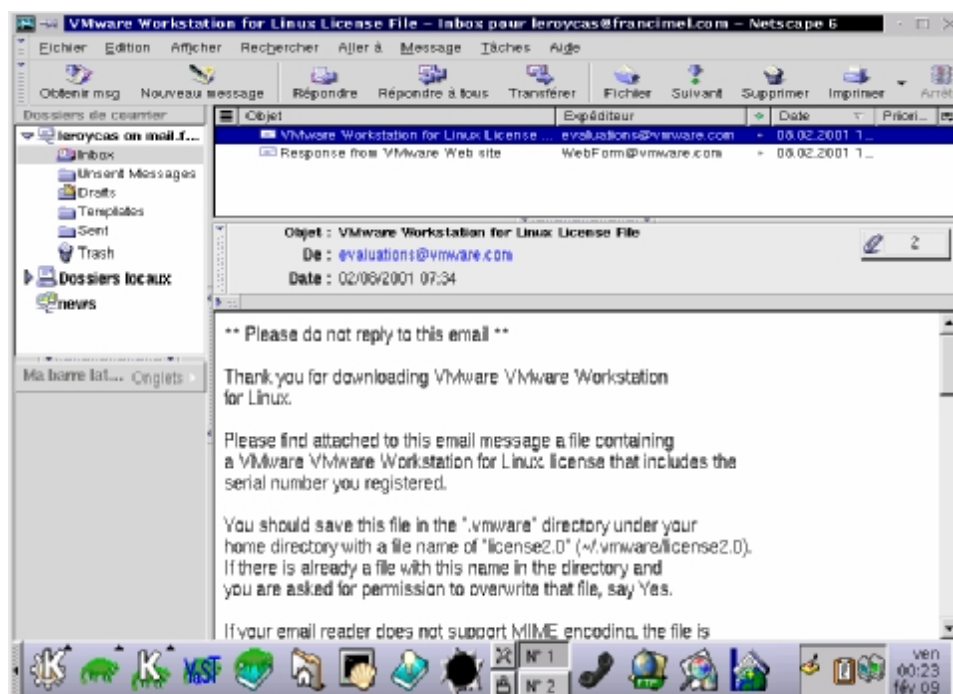
Kmail je uživatelsky příjemný poštovní klient, který je součástí K Desktop Environment nebo KDE. Podporuje filtrování pošty, GnuPG, PGP, drag and drop funkce pro přílohy a více uživatelský POP3. Kmail má také zajímavě řešený adresář. Tento program je vyvíjen od roku 1998. K současnému datu je k dispozici stabilní verze 1.2. Můžete ji stáhnout <http://kmail.kde.org/download.html>. Obrázek 12-9 je vyobrazením prostředí programu Kmail.



Obrázek 23-10 – Kmail

Netscape Messenger

Již jsme Vám představili některé vlastnosti programu Netscape Messenger, poštovního klienta zabaleného do balíku programů Netscape Communicator. Právě protože je Messenger plně integrován do tohoto balíku nabízí flexibilitu a komfort při jeho používání na internetu, proto našel u uživatelů podporu. Messenger podporuje filtrování pošty, detailní vyhledávací schopnost, kódování zpráv a kontrolu pravopisu. Messenger není volně ke stažení, je dostupný pouze jako součást balíku Communicator.



Obrázek 23-11 – Messenger